



KONSOLIDOVANÁ VÝROBNÍ
ZPRÁVA

Veletrhy Brno, a. s.

2013



KONSOLIDOVANÁ VÝROBNÍ
ZPRÁVA

Veletrhy Brno, a. s.

2013

Patíme mezi

30

nejvýznamnějších výstavišť v Evropě

*Hodnotící údaje z analýzy Ekonomické a komunikační efekty působení společnosti Veletrhy Brno, a. s., zpracované společností Cyrrus Corporate Finance, a. s.

OBSAH

ÚVODNÍ SLOVO PŘEDSEDY PŘEDSTAVENSTVA	5
SLOVO PRIMÁTORA MĚSTA BRNA	7
ZPRÁVA PŘEDSTAVENSTVA O PODNIKATELSKÉ ČINNOSTI SPOLEČNOSTI VELETRHY BRNO A STAVU JEJÍHO MAJETKU ZA ROK 2013	9
PODNIKATELSKÝ ZÁMĚR A. S. VELETRHY BRNO NA ROK 2014	13
HLAVNÍ AKCIONÁŘI	20
PROFIL SPOLEČNOSTI	21
DCEŘINÉ SPOLEČNOSTI	22
ČLENSTVÍ A. S. VELETRHY BRNO V ORGANIZACÍCH A SDRUŽENÍCH	23
ZAHRAJNÍ SĚSKUPENÍ, KTERÁ SPOLUPRACUJÍ S PROJEKTY A. S. VELETRHY BRNO	25
PŘEDSTAVENSTVO	26
DOZORČÍ RADA	29
VEDENÍ SPOLEČNOSTI	30
STRUKTURA SPOLEČNOSTI	31
ZPRÁVA O VZTAZÍCH MEZI OVLÁDAJÍCÍ A OVLÁDANOU OSOBOU A O VZTAZÍCH MEZI OVLÁDANOU OSOBOU A OSTATNÍMI OSOBAMI OVLÁDANÝMI STEJNOU OVLÁDAJÍCÍ OSOBOU	32
VELETRHY A VÝSTAVY V ROCE 2013	36
ZPRÁVA NEZÁVISLÉHO AUDITORA	38
FINANČNÍ ČÁST:	41
KONSOLIDOVANÁ ÚČETNÍ ZÁVĚRKA	44
NEKONSOLIDOVANÁ ÚČETNÍ ZÁVĚRKA	64
KALENDÁŘ VELETRHŮ A VÝSTAV NA ROK 2014	88
ODPOVĚDNÍ LÍSTEK	89

70 %

vystavovatel na veletrzích a výstavách v ČR vystavuje v Brně



ÚVODNÍ SLOVO PŘEDSEDY PŘEDSTAVENSTVA



Je potěšující, že Vás dnes na základě údajů výrobní zprávy za rok 2013 a ekonomických faktů mohou oslovit v daleko optimističtější tónu, než to bylo možné při hodnocení ekonomických výsledků z předchozích let, výrazně poznamenaných celosvětovou finanční a hospodářskou krizí, z níž se světová ekonomika jen postupně a pozvolna zotavuje a vyrovnává. Je především zásluhou vedení, pracovníků a pracovníků společnosti Veletrhy Brno, že se s negativními důsledky tohoto vývoje – především výraznou redukcí režijních nákladů cestou často bolestných opatření – dokázala vyrovnat. Navazující na slibný dlouhodobý vývoj můžeme společnost Veletrhy Brno předložit svým akcionářům za hospodářský rok 2013 pozitivní výsledky podnikání, navzdory skutečnosti, že některé obory, které v minulosti tvořily pilíře a hlavní zdroje příjmů veletržního businessu, bohužel dodnes musí bojovat s následky hospodářské recese. Typickým představitelům je zde stavební průmysl, který se

pravidelně a v plné šíři zaátkem stavební sezóny prezentoval na brněnském výstavišti, nebo kuriózně také automobilový průmysl, jinak tahoun národní ekonomiky a vlajková loď českého exportu, který nedokázal využít příležitosti a tradiční prestiž nejvýznamnějšího střeoevropského autosalonu. V plném důsledku vše pro to, aby zmíněné obory opět ve formě veletržních akcí střeoevropského významu zaujaly své pevné místo v kalendáři brněnských veletrhů.

Výsledky výzkumu zcela nedávno provedeného společnosti Cyrrus znovu potvrzují nejen významné postavení společnosti Veletrhy Brno v rámci českého i střeoevropského veletržního dění. Dovolím si v této souvislosti citovat z jejich závěrečného hodnocení:

„Výsledky hospodaření společnosti Veletrhy Brno, a. s. jsou dle finanční analýzy stabilizované, vzhledem k aktuálně nejlepšímu za posledních 10 let. Celkově je možno společnost Veletrhy Brno, a. s. z finančního pohledu hodnotit vzhledem k současným tržním podmínkám za stabilizovanou, připravenou na další rozvoj, jehož jedinou podmínkou je ekonomické oživení, na kterém je výkonnost veletržního oboru prokazatelně bezprostředně závislá. I stávající výkonnost vede k využití kapacit společnosti v míře, kterou lze obtížně nahradit jinou ekonomickou činností“.

Z analýzy plyne i další efekt. Hovořím zde nejen o obraze Brna jako synonymu seriózního, mezinárodně uznávaného výstavnictví, ale i o nejen ekonomickém prospěchu, který veletržní podnikání vyzařuje na město Brno a jihomoravský region. O obchodních příležitostech, které veletrhy v Brně otevírají tuzemským firmám, které svým podílem přímo nebo zprostředkovaně přispívají tomuto úspěšnému odvětví ekonomiky, o značném počtu „veletržních turistů“, kteří Brno navštíví a následně nesou jméno Brna jako sídla veletrhů do celého světa. S každým předaným veletrhem společnost propaguje současně i město Brno a jeho region, a to vše ve výhodných podmínkách prostřednictvím vzájemné vstřícné spolupráce představitelů vedení města Brna a její veletržní společnosti.

Je mi milou povinností poděkovat všem pracovníkům společnosti Veletrhy Brno, celému „veletržnímu týmu“, za trvale aktivní přispívání k úspěchům naší veletržní společnosti. Jejich pevná důvera v hodnotu značky BVV i význam veletržního oboru je optimismus vzbuzujícím základem budoucí naší společnosti.

Herbert Vogt
předseda představenstva
Veletrhy Brno, a. s.

92 %

obyvatel města vnímá Brno jako veletržní město



SLOVO PRIMÁTORA MĚSTA BRNA



Rok 2013 byl – tak jako každý před ním – rokem dobrých i méně potěšitelných zpráv. Mezi ty druhé patří v Brně nejníže městský rozpočet za mnoho posledních let. Za propadem stála především novela zákona o rozpočtovém určení daní, která snížila příjmy největších měst v České republice. Ale život se v Brně přirozeně nezastavil a započala i dokončila se řada projektů, investic, rekonstrukcí – a to už jsme u těch dobrých zpráv.

Jednou z nich je i stav hospodaření společnosti Veletrhy Brno, která patří mezi nejdělejší firmy na jižní Moravě. Navzdory ekonomicky nejisté situaci vykázaly Veletrhy Brno dva roky po sobě zisk – v roce 2012 jej podpořil prodej jednoho z pavilonů a v roce 2013 výrazné snížení režijních nákladů. Díky tomu se podařilo hospodaření společnosti stabilizovat a firma rovněž vykazuje nejníže míru zadlužení od roku 2001.

Brno si uvědomuje důležitost veletrhů pro město, jeho ekonomiku i cestovní ruch a veletržní přemýšlí v nejvýznamnějším výstavním areálu v zemi vždy podporovalo. V roce 2013 proto pokračovalo ve vyjednávání o nabytí majetkového podílu 61 % akcií od společnosti Messe Düsseldorf ve společnosti Veletrhy Brno.

K dalším krokům při jednání je potřeba mít v ruce vyčíslenou hodnotu společnosti a majetkového podílu dosavadního většinového vlastníka, dále hodnotu majetku Veletrhů Brno a majetkového podílu města v této společnosti. Zpracování posudku bylo v roce 2013 v rané fázi. Nicméně jsem přesvědčen, že musíme jako město tuto nabídku vzít vážně a postupovat tak, aby se Brno stalo většinovým vlastníkem firmy.

V současné době se jižní Morava i její metropole orientují především na výdu a výzkum, budují špičková vědecká centra, lákají kvalitní vězkumníky z celého světa, podporují nadané studenty a propojují akademickou a vědeckou sféru s podnikateli, kteří přenášejí výsledky výzkumu do praxe.

Stejně důležitá je ovšem podpora dosavadních symbolů Brna, které se podílejí na jeho reprezentaci a image nejen v České republice, ale i v zahraničí. Architektonicky cenný výstavní areál a zdejší veletrhy patří k jednomu z nejvýraznějších symbolů města.

Dokazují to i výsledky reprezentativního výzkumu z roku 2013, který provedly Mezinárodní institut marketingu, komunikace a podnikání společně s Fakultou regionálního rozvoje a mezinárodních studií Mendelovy univerzity v Brně. Pro město nejvýznamnějším podnikem respondenti zvolili právě Veletrhy Brno.

Rád bych do roku 2014 poplá společnost vyrovnané hospodaření, úspěšné akce a překonání alespoň některých návštěvnických rekordů. Brno pro ni bude i nadále spolehlivým partnerem.

Bc. Roman Onderka, MBA
primátor statutárního města Brna

Více než

30 %

tržeb společnosti tvoří zahraniční zákazníci



ZPRÁVA O PODNIKATELSKÉ INNOSTI SPOLE NOSTI VELETRHY BRNO A STAVU JEJÍHO MAJETKU ZA ROK 2013

Jménem představenstva a vedení akciové společnosti Veletrhy Brno předkládám zprávu o podnikatelské innosti za rok 2013.



Vývoj hospodaření společnosti byl v roce 2013 silně poznamenán vrcholící historicky nejdelší recesí české ekonomiky v rámci celkového zpomalení světové a evropské ekonomiky od roku 2009. Přetrvávala tendence šetření marketingových nákladů firem v etně výdajů na veletržní innost. V nich kterých oborech se nadále projevovaly odbytové potíže a to zejména ve stavebnictví, prodeji jízdních kol i osobních automobilů. Nepodařilo se naplnit plán pronájmu výstavní plochy a v důsledku toho byl nižší i celkový obrát společnosti oproti plánu.

Hospodářský výsledek nepříznivě ovlivnil malý zájem vystavovatelů z oborů stavebnictví (IBF), dopravních zařízení (Eurotrans), osobních automobilů (Autosalon), jízdních kol (Bike Brno).

Výpadky plánu se podařilo částečně eliminovat překročením plánovaných cílů projektů MSV, IDET, STAINLESS, hostujících akcí, zvýšením objemu výstavních služeb v zahraničí, především v Düsseldorfu a Moskvě, podstatným snížením projektových a režijních nákladů všeho druhu. Celkový hospodářský výsledek společnosti po zdanění dosáhl zisku ve výši 45,8 tis. Kč.

Hospodářské výsledky roku 2013

Obrát z obchodní innosti dosáhl 856,4 mil. Kč (104,2 mil. Kč méně oproti plánu). Tento výpadek byl eliminován úsporami ve všech oblastech nákladů a investic. Úspory projektových nákladů činily 44,0 mil. Kč.

Na celkovém obrátu z obchodní innosti v roce 2013 se jednotlivé innosti podílely následovně:

Pronájem výstavní plochy 45%	(388,2 mil. Kč)
výstavba výstavních expozic v areálu 12%	(102,8 mil. Kč)
služby a technické přívody 6%	(51,2 mil. Kč)
výstavní innost v tuzemsku a zahraničí 29%	(249,9 mil. Kč)
hostující akce 8%	(64,2 mil. Kč)

Společnost Veletrhy Brno dosáhla v roce 2013 celkových tržeb ve výši 1 090,2 mil. Kč. Hospodářský výsledek dosáhl hodnoty 45,8 tis. Kč. Na dosažení tohoto hospodářského výsledku měla vliv celá řada mimořádných vlivů. Nejvýznamnějším byl výsledek dohody o narovnání s Messe Düsseldorf ve výši 86,2 mil. Kč.

Hodnota bilanční sumy - majetku společnosti Veletrhy Brno - zaznamenala k 31. 12. 2013 hodnotu 2 688,4 mil. Kč. Celková bilanční suma poklesla o 111 mil. Kč.

Z pohledu struktury zdrojů, a tedy financování majetku společnosti má největší podíl vlastní kapitál (55,6%), dále bankovní úvěry (20,5%), dlouhodobé závazky (18,6%) a krátkodobé závazky (5,3%).

ZPRÁVA O PODNIKATELSKÉ INNOSTI SPOLE NOSTI VELETRHY BRNO A STAVU JEJÍHO MAJETKU ZA ROK 2013

Z statek bankovních úvěrů k 31. 12. 2013 činil 550,9 mil. Kč. Úvěr byl poskytnut konsorciem bank tvořeným eskou spojitelnou, a.s., Československou obchodní bankou, a.s. a UniCredit Bank Czech Republic, a.s. Účelem úvěru bylo refinancování povodního úvěru na nákup akcií a stavbu pavilonu F a na financování výstavby nového pavilonu P. V průběhu roku 2013 byly uhrazeny dvě měsíční splátky úvěru. Celkově byla splacena jistina ve výši 47,9 mil. Kč.

Krátkodobý finanční majetek dosáhl k 31. 12. 2013 hodnoty 165,6 mil. Kč.

Celkový objem investic společnosti v roce 2013 činil 14,7 mil. Kč.

Statistické výsledky roku 2013

V roce 2013 se v areálu výstaviště konalo 33 samostatných projektů auditovaných a 5 projektů neauditovaných (VystecFest, Franchise Meeting Point, Peníze, Dance Life Expo a In-Joy), dohromady tedy 38 projektů. Nejvýznamnější hostující veletržní akcí na brněnském výstavišti byl 20. mezinárodní elektrotechnický veletrh AMPER/OPTONIKA. Dále se uskutečnilo 45 hostujících veletržních, kongresových, firemních a kulturních akcí (GAUDEAUMUS, Zelený svět, KARDIO, Světový speleologický kongres, Majáles, Škoda Auto Management Conference atd.)

Veletrh Motosalon byl ve smyslu smlouvy s motocyklovou sekcí SDA uspořádán na výstavišti v Praze Letňanech.

Čistá výstavní plocha veletržních projektů v roce 2013 dosáhla 173,9 tis. m², zvláštní povodňová plocha činila 98,8 tis. m².

Celková výstavní plocha (včetně povodňové plochy a plochy hostujících akcí) činila v roce 2013 přes 573 tis. m².

Celková návštěvnost na Brněnském Výstavišti v roce 2013 včetně účastníků hostujících akcí dosáhla 715,9 tis. osob. Veletrhy organizované společností Veletrhy Brno a.s. navštívilo 16 tis. zahraničních návštěvníků z 93 zemí.

ZPRÁVA O PODNIKATELSKÉ INNOSTI SPOLE NOSTI VELETRHY BRNO A STAVU JEJÍHO MAJETKU ZA ROK 2013

Na veletrzích po ádaných Veletrhy Brno v roce 2013 se p edstavilo 6 449 vystavujících firem z 57 zemí.

Nejvyššího obratu dosáhly projekty:

MSV	257,4 mil. K
Idet	37,3 mil. K
Stavební veletrhy	31,9 mil. K
Woodtec	26,2 mil. K
Veletrhy cestovního ruchu	19,8 mil. K
Stainless	16,8 mil. K
Styl, Kobo II	15,9 mil. K

Největší istá pronajatá plocha byla na t chto veletrzích:

MSV	35 440 m ²
Idet	12 405 m ²
Stavební veletrhy	9 804 m ²
Sport Life	7 924 m ²
Autosalon	7 858 m ²
Woodtec	7 372 m ²
Styl, Kobo II	5 908 m ²
Styl, Kobo I	5 743 m ²
Veletrhy cestovního ruchu	5 460 m ²
NVHZZT	5 108 m ²

Ing. Ji í Kuliš,
místop edseda p edstavenstva a generální editel

Brněnské výstaviště je využito

300

dní v roce



PODNIKATELSKÝ ZÁMĚR A. S. VELETRHY BRNO NA ROK 2014

Východiska – makroekonomické trendy

Veletrhy BVV v kontextu ekonomické a tržní situace

Pro rok 2014 vycházíme z prognózy dlouhodobé stagnace evropské a české ekonomiky s pokračujícími problémy v některých evropských zemích. Pro rok 2014 je prognózován kleslý růst HDP 1,4 %. Hlavním tahounem růstu má být zahraniční obchod a vyšší spotřeba domácností. V dlouhodobém horizontu bude česká ekonomika z důvodu limitované poptávky spíše stagnovat, z čehož vychází i strategie společnosti pro rok 2014. Oživení ekonomiky a firemních výdajů na marketing lze očekávat nejdříve v letech 2015 – 2016. Na veletržním trhu ČR je snižovaná poptávka po veletržních službách, která je důsledkem omezování firemních nákladů, nákladů na marketing v etn. výdajů na veletrhy a výstavy, ale i kvalitativních změn v marketingové komunikaci, která se přiklání k internetovým řešeníům. Zvýšení poptávky lze očekávat pouze v souvislosti s lepším výhledem ekonomiky a firem. Innosti BVV neprospívá obchodní politika ostatních organizátorů veletrhů (ABF, Zeměživitelka, Agrokomplex Nitra, Incheba), která je na hranici „nekalé soutěže“ (snižování cen pod úroveň rentability).

Vedení společnosti a obchodní úsek jsou postaveny před úkol vypracovat se s tímto, pro veletrhy, nepříznivými trendy:

- dlouhodobá recese, resp. stagnace české a evropské ekonomiky, relativní nasycení českého trhu
- koncentrace oborových veletrhů na střední evropské akce (odklon mateřských centrál od regionálních akcí)
- koncentrace českého trhu a klesající podíl ryze „českých“ firem v ekonomice
- změny v marketingové komunikaci firem ve prospěch internetu
- úspory firemních nákladů v etn. výdajů na marketing a veletrhy
- veletržní konkurence v hlavních městech Praha a Bratislava (ABF, Incheba, Terinvest)
- důraz na ekonomii času u vystavovatelů a návštěvníků.

Na základě dosavadního vývoje a výše uvedeného byl již v 1. polovině roku 2013 formulován vedením společnosti program na zlepšení výsledku hospodaření. Byla realizována firemní reorganizace a byla přijata opatření reagující na nové podmínky: zefektivnění firemních procesů, zajištění úspor nákladů úspor a zlepšení obchodních aktivit, zaměřených na získání nových tržeb.

V souvislosti s hospodářským růstem očekáváme i posílení důvěry v ekonomiku a mírné oživení

Základní cíle, priority a podnikatelské záležitosti BVV pro rok 2014

Základní cíle společnosti

Veletrhy Brno si dlouhodobě udržují vedoucí postavení mezi veletržními správami regionu střední a východní Evropy. Brněnské výstaviště patří mezi uznávaná evropská výstaviště a svojí infrastrukturou a spádovou oblastí skutečně naplňuje heslo „CEEC – Central European Exhibition Center“. Svojí rozlohou a vybaveností se brněnské výstaviště řadí mezi 25 největších a nejznámějších výstavišť světa. Pro špičkové mezinárodní veletrhy má Brno svojí geografickou polohou předpoklad získávat návštěvníky z oblastí o počtu více než 20 mil. obyvatel z dojezdové vzdálenosti 250 – 300 km.

Základním pilířem podnikání společnosti je organizace vlastních veletrhů. Cílem společnosti je tedy stabilizace a další rozvoj portfolia veletržních akcí v roce 2014 a dalších letech. Věrohodným zákazníkem (vystavovatelem a návštěvníkem) je prioritou udržení a posílení role veletrhu jako efektivního marketingového nástroje, komunikační platformy to i v období zásadních změn v marketingové komunikaci firem ve prospěch elektronických médií.

Kromě vlastních veletrhů je kladen důraz na využití výstavišť pro hostující akce: výstavní akce organizované jinými subjekty, kongresové a firemní akce, filmové a hudební produkce, sportovní a další komerční akce.

Z hlediska podnikatelské činnosti a tržeb má velký význam poskytování výstavních služeb v tuzemsku a zahraničí. Cílem je zvyšování podílu tržeb na trhu a rentability v oblasti výstavby expozic.

Obchodní strategie společnosti je pro rok 2014 postavena na:

- změna marketingové a obchodní komunikace s důrazem na předepsanou marketingovou hodnotu veletržní ústí
- posílení koncepčního a tématického obsahu veletrhu
- profesionalizaci odborných veletrhů a zaměření veletrhu na podporu obchodu, oborové komunikace a networkingu
- další internacionalizaci hlavních oborových veletrhů
- zvyšování předepsané hodnoty veletrhu v konkurenčním marketingovým nástrojům
- posilování proexportního charakteru veletrhu u oborů zaměřených na vývoz
- zvyšování ústí sektoru malých a středních podniků
- hledání nových témat pro veletržní a kongresové akce
- vlastní akvizici pro hostující akce (veletrhy, kongresy, firemní a další akce)
- zkvalitňování, zjednodušování a zvýšení efektivnosti výstavních služeb.

Nelze pominout změny se rolí veletrhů. Dříve byly veletrhy především předehledkou pro myslu a platformou pro nákup. Veletrhy dnes jsou více informačním fórem a komunikační platformou pro řešení a networking. U veletrhů určených široké veřejnosti nejde jen o získávání informací, ale návštěva veletrhu musí být pro návštěvníka zážitkem.

Pro udržení pozice veletrhů v marketingovém mixu musí být hledány cesty k

- dalšímu propojení veletržních aktivit s internetovým prostředím v elektronických sítích
- využití zavedených IT aplikací pro zvýšení efektivity ústí vystavovatelů a návštěvníků
- propojení komunikace veletrhů s marketingovou komunikací vystavovatelů (crossmarketing)
- zjednodušení přípravy ústí na veletrhu pro vystavovatele (kombinovaná nabídka služeb)
- zajištění ústí tuzemských a zahraničních v daném oboru („opinion leaders“), politických osobností a VIP
- zvýšení atraktivity veletrhu pro návštěvníky v zážitku, které jsou předepsanou hodnotou.

Nosné veletrhy 2014

- MSV, IMT, PLASTEX, WELDING, FOND-EX, PROFINTECH
- TECHAGRO, ANIMAL VETEX, SILVA REGINA, BIOMASA
- Stavební veletrhy Brno – IBF BRNO; URBIS INVEST, URBIS TECHNOLOGIE
- SALIMA, INTECO, MBK, VINEX, Embax
- SPORT Life, Bike Brno, Caravanning Brno
- Motosalon
- AMPER (jako hostující akce)

Nové akce

- Evropská výstava psů (po adatel Kynologická společnost, BWV organizátor)

Konceptní záměry veletržních projektů BVV v roce 2014

GO a REGIONTOUR

- Profilace GO a REGIONTOUR jako platformy pro setkávání profesionálů v oboru cestovního ruchu v České republice
- Budování pozice jako nosného veletrhu pro prezentaci regionů V4 (komplexní prezentace krajů a regionů ČR a z okolních zemí)
- Rozvojová témata:
 - Aktivní dovolená – Cyklistika a příslušenství, Skiareály ČR, Outdoor&Sport, Wellness&Health,
 - Dovolená na vodě, Golfové resorty, Dovolená na 4 kolech – karavany, regionální gastronomie – RegFoodFest, Gastro Junior Brno

OPTA

- OPTA – udržení pozice nejvýznamnějšího B2B veletrhu v oboru pro CZ/SK
- Výrazné posílení mezinárodnosti veletrhu (vystavovatelé, návštěvníci, spíjk i odborného programu)
- Synergie konání veletrhů OPTA a STYL/KABO, společné využití marketingových nástrojů, mediální podpora odborných i lifestyleových médií
- Zvýrazněné téma OPTA 2014 – MÓDA A BRÝLE

STYL/KABO

- Kontraktní veletrh - B2B návštěvníci
- Rozšířit o nabídku kolekcí originální módy a šperků od nezávislých návrhářů
- V propagaci zvýšit důraz na přítomnost českých výrobců zejména směrem k zahraničním návštěvníkům
- Průběh konání od neděle do úterý

SALIMA

- Potraviny a nápoje zaměřené dle požadavků Potravinářské komory ČR na testování výrobků a poptávky (B2C ochutnávky a testovací prodej), RETAIL a HORECA segment
 - SALIMA FOOD FESTIVAL – zapojení brněnských restaurací
 - Prezentace národních a mezinárodních značek kvality
- Potravinářské a gastronomické technologie v pečárenství – orientace B2B
- Samostatné akce v rámci projektu
 - MBK – Mezinárodní veletrh mlynářství, pekářství a cukrářství
 - Soutěž Pekaře roku Junior
 - Společná prezentace čemeslných pekáren
 - INTECO – Mezinárodní veletrh zařízený pro obchod, hotely a veřejné stravování
 - Provozovny 21. století
 - Logistika chlazených potravin a jejich zpracování
 - Vinex - obchodní a prodejní prezentace vín
- Logická návaznost suroviny, technologie, potraviny, obaly

PRINTexpo

- Návrat k původnímu konceptu souběžně pořádaných veletrhů „obal a tisk“ k potravinářským tématům – souběžné konání s veletrhem SALIMA
- Využití propojení s obory veletrhu komplexu SALIMA – potisk obalů
- Přehlídka technologií, služeb a materiálů z oblasti DIGITÁLNÍ TISK

EMBAX

- Nový koncept veletrhu – souběžné konání s veletrhem PRINTexpo a společné konání se SALIMA v pavilonu B
- Udržení B2B konceptu a pozice veletrhu, posílení spojení s potravinářskými tématy
- Návštěvnícky atraktivní projekty PACKAGING LIVE, event. UNPACKING MADE EASY

MOTOSALON Brno

- Pořádaní v roce 2014 v Brně dává ekonomickou výhodu (dle požadavku SDA alternativě s Prahou)
- Motosalon v rámci motocyklové sekce SDA.
- Motosalon výrobce a dovozce motocyklů a příslušenství.

PRODÍT

- Rozvoj veletrhu zejména v segmentu dětí a mládež 6 - 15 let
- Rozvojová témata - hry a hračky, modely a potřeby pro modeláře, zdravá výživa a bioprodukty
- Volnočasové aktivity (zájmové kroužky, hobby atd.)

RYBAŘENÍ

- Hlavní oborová prezentace a prodejní výstava v ČR
- Slovensko - nejvýznamnější partnerská země z vystavovatelského i návštěvníckého hlediska
- Oslovení potenciálních skupin vystavovatelů - např. caravaning, lodě, cestovní kanceláře zaměřené na rybaření

AMPER – hostující veletrh

- Vedoucí elektrotechnický veletrh regionu střední Evropy
- Hostující mezinárodní veletrh elektrotechniky a elektroniky, organizátor Terinvest Praha
- Veletrh staví na rozsahu elektrotechnického průmyslu v ČR/SR (600 vystavovatelů)

TECHAGRO, ANIMAL VETEX, SILVA REGINA, BIOMASA

- Posílení mezinárodního významu
- Posílení odborné návštěvnosti z ČR i zahraničí
- Zvýraznění značky Biomasa – sjednocená lokalizace vystavovatelů, zapojení oborových institucí z ČR a zahraničí, organizace mezinárodního fóra
- Udržení významu veletrhu mezi těmi nejuznávanějšími veletrhy v Evropě

Stavební veletrhy Brno, DSB – Doprava a stavby Brno, URBIS INVEST, URBIS TECHNOLOGIE, ENVIBRNO

- Ucelený soubor stavebních veletrhů zahrnuje všechny obory stavebnictví, technického zařízení budov a vybavení interiérů.
- Užší propojení s veletrhem Mobitex ve formě Inspirativních interiérů – provázání témat kuchyní, koupelna, sanita, obklady, otvorové výplně
- Posílení tématu zahrady, rozšíření o betonové prvky, zahradní nábytek a dekorativní zahradní stavby
- Téma rekonstrukce (interiéry, malometrážní bydlení apod.) bude podpořeno konferencí architektura druhé poloviny 20. století (panelové byty)
- Provázání s URBIS INVEST a URBIS TECHNOLOGIE - komerční nemovitosti, investiční příležitosti, inovační strategie, podnikávání v jednotlivých regionech, komunální technologie a služby spojené s ochranou životního prostředí ENVIBRNO
- Zkrácení doby veletrhu na 4 dny (středa až sobota)
- Nové téma: Facility Management (konference s výstavou)

MOBITEX

- Součást Stavebních veletrh
- Zaměření na B2C návštěvníky
 - Interiérové celky – „vzorové“ byty nebo pokoje
 - Inteligentní domácnost = moderní technologie v domácnosti
- Rozšíření portfolio významných českých výrobců, ucelená prezentace českých nábytkářů jako alternativa v interiérovém designu
- Zaměření na komplexní prezentaci českého nábytkářského průmyslu s akcentem na malé a střední firmy.

MSV, IMT, Welding, Fond-ex, Plastex, Profintech, Interprotec

- Společná prezentace klíčových strojírenských a elektrotechnických oborů v rámci MSV
- Propojení s odbornými technologickými veletrhy Welding, Fond-ex, Plastex, Profintech a veletrhem prostředků osobní ochrany, bezpečnosti práce a pracovního prostředí Interprotec.
- Hlavní témata:
 - Automatizace – využití metod řízení, řídicí, automatizační a regulační techniky v průmyslu se zaměřením na materiálovou a energetickou efektivnost průmyslové výroby
 - Transfer technologií a inovací – nabídka výzkumných kapacit vysokých škol průmyslovým podnikům, spolupráce vysokých škol s průmyslem
 - Podpora úrovně technického vzdělávání, Jobfair
 - Energetická a materiálová efektivnost v průmyslu
- Mezinárodnost: Rusko – partnerská země MSV, čína "zvláštní host veletrhu" (special focus country)

KONGRES MEDICAL SUMMIT BRNO

- Nový koncept veletrhů MEDICAL FAIR BRNO – Mezinárodní veletrh zdravotnické techniky a zdraví a REHAPROTEX – Mezinárodní veletrh rehabilitačních, kompenzačních a protetických pomůcek: veletrh v letech 2012/2013 + Kongres každoročně na podzim

SPORT Life - Bike Brno/Caravaning Brno/Dance Life Expo

- Podpora cílové skupiny koncových zákazníků formou doprovodných programů, úasti sportovních hvězd, možností testování sportovního vybavení
- Představení nových sportů
- Pokračování v úspěšném projektu Dance Life Expo

FESTIVAL IN-JOY

- Festival pro mladé lidi – games, music & fun
- Kombinace témat hry, foto/video, technologie, popularizace kultury a umění, streetové sporty, vyhledávání talentů mezi začínajícími kapelami, apod.

EVROPSKÁ VÝSTAVA PS

- Pořádání výstavy ve spolupráci s českomoravskou kynologickou unií, které se podařilo organizaci této prestižní akce umístit na brněnské výstaviště
- Pořádání prestižní výstavy s mezinárodním významem
- Pořadatel – KU, organizátor - BVV

VÝSTAVY ZVÍŘAT (ostatní)

- Mezinárodní výstava ps
- Národní výstava ps
- Moravskoslezská výstava ps
- Intercanis
- Mezinárodní výstava ps , Národní výstava ps , Moravskoslezská výstava ps a Intercanis jsou akce zaměřené na pronájem výstavních hal pro hodnocené soutěže všech plemen psů. Součástí výstav je vždy nabídka prodeje chovatelských potřeb, krmiv a doplňků.

VÁNOŠNÍ TRHY

- Místo s vánošní atmosférou a vánošními tradicemi
- Tradiční řemesla, netradiční nabídka dárků
- Posílení textilní sekce – využití potenciálu veletrhu STYL/KABO pro B2C
- Návštěvnická strategie je založena na atraktivním doprovodném programu pro návštěvníky se zaměřením zejména na rodiny s dětmi (řemeslný jarmark, živý betlém, dětské soutěže a představení pro děti, apod.).

650.000

vystavovatel a návštěvník přijíždí na veletrhy,
kongresy a další akce z tuzemska a zahraničí



HLAVNÍ AKCIONÁŘI

Majoritní akcionáři společnosti k 31. prosinci 2013 jsou:

Název držitele akcií	počet zaknihovaných akcií na majitele	podíl na zákl. kapitálu %
Messe Düsseldorf GmbH	76 770 000	61,0
Statutární město Brno	42 784 762	34,0
Drobní akcionáři	6 282 773	5,0
Celkem	125 837 535	100

Společnost je zapsána v obchodním rejstříku vedeném Krajským soudem v Brně, oddíl B, vložka 3137.

Na základě pravomocného usnesení Krajského soudu v Brně ze dne 24. 10. 2001 (č. j. F 22304/2000, F 22654/2000, B 3137/4/3) společnost Veletrhy Brno, a. s., převzala k 31. 10. 2001 veškeré obchodní jmění společnosti Brněnské veletrhy a výstavy, a. s., z důvodu sloučení.

PROFIL SPOLE NOSTI

Právním nástupcem a. s. Brn nské veletrhy a výstavy (BVV a. s.) se stala společnost Veletrhy Brno zrušením BVV a. s. bez likvidace ke dni 31. 12. 2000.

O tom, a souasn o jejím slou ení s a. s. Veletrhy Brno, rozhodla mimo ádná valná hromada akciové společnosti Brn nské veletrhy a výstavy konaná dne 22. listopadu 2000. Jako právní nástupce převzala akciová společnost Veletrhy Brno ke dni slou ení veškeré obchodní jm ní zanikající akciové společnosti Brn nské veletrhy a výstavy. Dnem 1. listopadu 2001 vstoupilo v platnost pravomocné rozhodnutí Krajského soudu v Brn ze dne 24. října 2001 o fúzi akciových společností Brn nské veletrhy a výstavy a Veletrhy Brno. Majoritním akcioná em ve společnosti Veletrhy Brno je Messe Düsseldorf s podílem 61 % akcií. Významným akcioná em s bloka ní minoritou 34 % je Statutární m sto Brno. Ostatní drobní akcioná i mají v držení 5 procent akcií. Hlavním p edm tem podnikatelských aktivit a. s. Veletrhy Brno je poskytování obchodních (výstavá ských) služeb. Společnost se dále zabývá pronájmem vlastních nemovitostí. Akciová společnost Veletrhy Brno vlastní a provozuje veletržní areál o rozloze 630 823 m² se 13 pavilony, pavilon Brno je dlouhodob ě pronajat. K 31. 12. 2013 ěnila celková hrubá výstavní plocha 192 428 m² s hrubou krytou plochou v pavilonech 110 938 m² a volnou výstavní plochou 81 490 tvere ních metr ě. Disponibilní plocha se snížila v d sledku prodeje pavilonu D jihomoravskému kraji, který v roce 2014 zde otev ě centrum v dy - Moravian Science Centrum.

Společnost Veletrhy Brno disponuje v ěšinovým podílem v majetku osmi dce iných společností. Jejich ěinnost vesm ěs souvisí s jejím hlavním p edm tem podnikatelské ěinnosti a slouží k rozší ení nabídky služeb p edevším ú astník ěm veletržních projekt ě, které společnost pořádá.

DCE INÉ SPOLE NOSTI

ALBERGA,a.s. v likvidaci, v konkurzu	49 %
BRNO INN, a.s.	74,17 %
EXPO restaurace, a.s.	100 %
BVW FAIR TRAVEL s.r.o.	100 %
BVW Brn nské veletrhy a výstavy, spol. s r.o.	100 %
Vle ka BVW spole nost s ru ením omezeným	100 %
Vystavki Brno o.o.o.	100 %
BD-Expo Kft.	75,10 %
Kongresové centrum Brno, a.s.	66 %
CENTREX Mezinárodní sdružení	25 %

LENSTVÍ A. S. VELETRHY BRNO V ORGANIZACÍCH A SDRUŽENÍCH

UFI – Světová asociace veletržního průmyslu je nevládní organizací se sídlem v Paříži. Sdružuje organizátory veletržních a výstavních akcí z celého světa. Lenství v této prestižní organizaci je pro vystavovatele a návštěvníky orientačním vodítkem, dobrou referencí a jednou z garancí kvality veletržních projektů, pro možnost přiznání do kategorie mezinárodních veletrhů. Asociace stanoví závazná kritéria. Brněnská veletržní správa je členem od roku 1960.

Z veletržního kalendáře a. s. Veletrhy Brno jsou členy asociace MSV, Embax, FOND-EX, GO, IDET, SALIMA, VINEX, WELDING, WOOD-TEC, MOBITEX a IBF.

Central European Fair Alliance (CEFA) – Organizace sdružující veletržní správy střední a jihovýchodní Evropy. Účast v CEFA je prospěšná z hlediska výměny odborných názorů a dílení regionální koordinaci významných veletržních správ v regionu střední, východní a jihovýchodní Evropy.

CENTREX – Mezinárodní unie pro veletržní statistiku byla založena v roce 1997 z iniciativy předních organizátorů veletržních a výstavních akcí střední a východní Evropy (Brněnské veletrhy a výstavy, MTP Poznaň, INCHEBA Bratislava a HUNGEXPO Budapešť). V současné době sdružuje významné organizátory veletržních a výstavních akcí z České republiky, Slovenska, Polska, Maďarska, Ukrajiny a Rumunska. Hlavní poslání unie spočívá v podpoře transparentnosti, spolehlivosti, skutečné tržní hodnoty veletržních statistik prostřednictvím nezávislých auditorů. Předsedou je János Barabas ze společnosti HUNGEXPO Budapešť.

OSPI – Mezinárodní sdružení zástupců firmy Octanorm. Společnost Veletrhy Brno je jejím výhradním zástupcem pro Českou republiku a Slovensko.

Svaz průmyslu a dopravy ČR – Nestátní dobrovolná nepolitická organizace sdružuje zaměstnavatele a podnikatele v České republice. Jeho posláním je ovlivňovat hospodářskou a sociální politiku vlády České republiky s cílem vytvářet optimální podmínky pro dynamický rozvoj podnikání v ČR a hájit společné zájmy svých členů jak v ČR, tak i v evropských a mezinárodních organizacích.

Hospodářská komora ČR/Regionální hospodářská komora Brno

Hospodářská komora ČR zastupuje podnikatelskou veřejnost, podporuje všechny podnikatelské oblasti mimo zemědělství, potravinářství a lesnictví. Regionální hospodářská komora Brno je samostatným právním subjektem v rámci síti Hospodářské komory ČR s působností v jihomoravském regionu.

Česko-německá obchodní a průmyslová komora (DTIHK)

Zastupuje zájmy svých členů a česko-německého hospodářství v rámci odpovídajících české politiky a státní správy. Informuje veřejnost, média a instituce obou zemí o otázkách hospodářského vývoje a bilaterálních hospodářských vztazích. Viceprezidentem komory je Ing. Jiří Kuliš.

Francouzsko-česká obchodní komora

Jejími posláním je podpora rozvoje francouzsko-českých obchodních vztahů, a to prostřednictvím služeb, které komora podnikům nabízí. Především se jedná o průzkumy trhu, vyhledávání obchodních partnerů, vedení do nových i stálých obchodních zastoupení.

ELA – českomoravská elektrotechnická asociace. Definuje, prosazuje a podporuje společné zaměstnavatelské a podnikatelské zájmy svých členů, kteří působí v odvětví elektrotechnického průmyslu a průmyslných odvětvích. Ing. Jiří Kuliš je členem představenstva asociace.

1700

pracovních míst je přímo spojeno s pořádáním veletrhů v Brně



ZAHRANI NÍ SESKUPENÍ, KTERÁ SPOLUPRACUJÍ S PROJEKTY A. S. VELETRHY BRNO

CECIMO – Evropský výbor pro spolupráci v průmyslu obráběcích a tvářecích strojů

COPE – Konfederace organizátorů obalových veletrhů

EUMABOIS – Evropské sdružení výrobců dřevozpracujících strojů a zařízení

P EDSTAVENSTVO

Herbert Vogt (*1947)

p edseda p edstavenstva

Absolvoval Univerzitu ve Frankfurtu nad Mohanem jako diplomovaný ekonom se zaměřením na podnikovou ekonomiku, hospodářskou politiku, finanční vědy a hospodářské právo. V letech 1974–1989 pracoval v různých funkcích daňového a finančního odboru města Wiesbaden (hlavní město spolkové země Hesse) a v letech 1989 – 2000 jako vedoucí odboru rozpočtu a financování města Düsseldorf (hlavní město spolkové země Severní Porýní-Vestfálsko).

V Messe Düsseldorf působil od zářijového roku 2000 do srpna 2010 ve funkci ekonomického náměstka a jednatele. V představenstvu společnosti Veletrhy Brno působil od května 2001.

Jiří Kuliš (*1952)

místopředseda p edstavenstva

Vystudoval vysokou školu ekonomickou v Praze se zaměřením na zahraniční obchod.

V letech 1976–1992 pracoval na různých manažerských pozicích ve společnosti Brněnské veletrhy a výstavy. Před odchodem do diplomacie zastával v letech 1990–1992 pozici obchodního ředitele obchodní skupiny zahraničních akcí. V letech 1992–2005 působil jako vedoucí diplomatické mise ČR na Novém Zélandu, následně jako obchodní rada pro Austrálii a Nový Zéland, obchodně-ekonomická rada ČR v Japonsku a obchodně-ekonomická rada ČR v USA. Od roku 2006 působil jako externí konzultant vedení BVV pro internacionalizaci. 17. 12. 2009 byl jmenován do funkce generálního ředitele Veletrhy Brno. Hovoří plynule německy, anglicky a rusky, je ženatý a má dvě děti.

Ing. Petr Kratochvíl (*1968)

člen p edstavenstva

Je absolvent SPŠ stavební, obor dopravní stavby a následně vysokoškolského studia v Brně se zaměřením Ekonomika a management zahraničního podnikání. V roce 1990-1994 pracovní pobyt v Rakousku. Od roku 1994 podniká v importní společnosti s pobočkami v ČR, Slovensku a Maďarsku, dále ve zdravotnictví a realitách. Spoluzakladatel Asociace výrobců a dovozců podlahovin v ČR (AVDP).

V roce 1998 zvolen osobností roku v ČR v oboru podlahových krytin. Od roku 2010 člen Zastupitelstva města Brna, předseda představenstva Brněnských komunikací a.s. a člen představenstva Dopravního podniku města Brna a.s., dále předseda Investiční komise města Brna. Mluví německy, anglicky.

Bc. Miloslav Humpolík (*1961)

len p edstavenstva

V zastupitelstvu M stské ásti Královo Pole p sobí od roku 1998 a následn zvolen v roce 2002, 2006 a 2010.

V roce 2002 byl zvolen do Zastupitelstva m sta Brna a následn 2006 a 2010, kde zastává funkci p edsedy komise technických sítí, místop edsedy sociální a zdravotní komise, lena kulturní komise, lena kontrolního výboru, lena komise životního prost edí, lena komise bezpe nosti a ve ejného po ádku.

V sou asnosti pracuje ve Fakultní nemocnici u sv. Anny v Brn jako len vrcholového managementu nemocnice pro úsek bezpe nosti a krizového ízení. Vystudoval Univerzitu Tomáše Bati ve Zlín obor sociální pedagogika.

Stanislav Michalík (*1963)

len p edstavenstva

Vystudoval na VUT v Brn na fakult stavební obor Pozemní stavby. Pracoval jako projektant ve Stavoprojektu Brno. V letech 1991–1995 pracoval jako zástupce editele bezpe nostní agentury, 1995–1998 správa majetku spole nosti Boby Brno. V letech 1998–2004 byl majitelem obchodní spole nosti Akryl Brno, která se zabývala prodejem stavební chemie. Od roku 2004 je editelem spole nosti Selena Bohemia s.r.o., která je dce inou spole ností nadnárodní spole nosti Selena FM (Polsko). Od roku 2010 je sou asn í editelem spole nosti Selena Slovakia.

V komunální politice p sobí od roku 1996. Mezi jeho záliby pat í historie, kultura a sport.

Helmut Wilhelm Winkler (*1951)

len p edstavenstva

Vzd lání ekonoma ve velkoobchodu a zahrani ním obchodu absolvoval pan Winkler ve spole nosti Hermann Amthor oHG v Düsseldorfu.

Od roku 1969 byl zam stnán ve spole nostech se zam ením na obchod a veletržnictví.

Od roku 1989 až do dnešního dne pracuje u spole nosti Messe Düsseldorf GmbH, kde vykonává funkci vedoucího manažera projekt . Krom toho se pan Winkler podílí na sestavování nových koncepcí a na realizaci nových veletržních témat.

Norbert M. Schmidt (*1965)

len p edstavenstva

Díky svému stavební-technickému vzdělání získal první pracovní zkušenosti jako stavbyvedoucí u düsseldorfské společnosti IDR AG. Od roku 1992 byl zaměstnán u Messe Düsseldorf (dříve NOWEA International), v letech 1993–1999 jako projektový manažer. V roce 2000 byl pověřen jako vedoucí projektu založením společného podniku „JOINT VENTURE“ mezi společnostmi Messe Düsseldorf a Kölnmesse. V roce 2001 převzal vedení CIDEX Trade Fairs v Indii. S účinností od 1. ledna 2004 zastával funkci ředitele Messe Düsseldorf Moskva. Od září 2009 působí u společnosti Veletrhy Brno, v únoru 2010 byl jmenován obchodním náměstkem generálního ředitele.

Werner Matthias Dornscheidt (*1954)

len p edstavenstva

Vystudoval vysokou školu v Aachenu se zaměřením na marketing, kterou ukončil s titulem ekonom. V letech 1979 – 1999 pracoval ve společnosti Messe Düsseldorf, naposledy jako náměstek generálního ředitele Messe Düsseldorf International. V roce 1999 přešel k Messe Leipzig, kde přijal pozici generálního ředitele. 1. 1. 2004 byl jmenován do funkce generálního ředitele Messe Düsseldorf.

Egbert F. Zündorf (*1953)

len p edstavenstva

Je absolventem Městského reálného gymnázia v Düsseldorfu. Na Finančním úřadu v Düsseldorfu si doplnil vzdělání jako daňový asistent, v letech 1987–1988 studoval controlling. V roce 1985 nastoupil u Messe Düsseldorf, kde byl do roku 2002 odpovědný za zahraniční ústí. Od roku 2002 je ekonomickým náměstkem společnosti Veletrhy Brno.

DOZOR Í RADA

JUDr. Ji í Oliva (*1977)

p edseda dozor í rady

Vystudoval Právníckou fakultu Masarykovy univerzity v Brn , magisterské studium (titul Mgr.), rigorózní ízení (titul JUDr.). Je profesí advokát.

Je è lenem È SSD, kde zastává funkci 1. místop edsedy m stského výkonného výboru Brno-m sto.

Od roku 2002 je è lenem Zastupitelstva m sta Brna a od roku 2006 è lenem Rady m sta Brna.

Je è lenem v komisích rady m sta Brna, výborech Zastupitelstva m sta Brna i ve statutárních orgánech společností s majetkovou ú astí m sta Brna.

Hovo í anglicky, je ženatý a má dv ï d tí. Mezi jeho záliby pat í sport, historie, kosmologie a astronomie.

Dirk Elbers (*1959)

místop edseda dozor í rady

Vystudovaný podnikový ekonom je od roku 1996 lenem rady m sta Düsseldorf. Od roku 2004 byl 1. nám stkem primátora m sta Düsseldorf. Ve volbách dne 31. srpna 2008 byl zvolen primátorem Düsseldorfu, hlavního m sta spolkové země Severní Porýní-Vestfálsko. Od roku 2008 je p edsedou dozor í rady Messe Düsseldorf.

Jana Vaculíková (*1955)

len dozor í rady (zástupce zam stnanc) od 11. 5. 2011

Vystudovala gymnázium, v roce 1975 nastoupila do společnosti BVV jako skladová ú etní, p í zam stnání vystudovala st ední ekonomickou školu a postupně se vypracovala až do sou asné pracovní pozice vedoucí odboru ú etnictví – hlavní ú etní.

P edsedou dozor í rady do 27. ledna 2014 byl Bc. Roman Onderka, MBA, primátor statutárního m sta Brna

VEDENÍ SPOLE NOSTI

Jiří Kuliš

generální editel

Vystudoval vysokou školu ekonomickou v Praze se zaměřením na zahraniční obchod. V letech 1976–1992 pracoval na různých manažerských pozicích ve společnosti Brněnské veletrhy a výstavy. Před odchodem do diplomacie zastával v letech 1990–1992 pozici obchodního editela obchodní skupiny zahraničních akcí. V letech 1992–2005 působil jako vedoucí diplomatické mise ČR na Novém Zélandu, následně jako obchodní rada pro Austrálii a Nový Zéland, obchodně-ekonomický rada ČR v Japonsku a obchodně-ekonomický rada ČR v USA.

Od roku 2006 působil jako externí konzultant vedení BVV pro internacionalizaci. 17. 12. 2009 byl jmenován do funkce generálního editela Veletrhy Brno. Hovoří plynule německy, anglicky a rusky, je ženatý a má dvě děti.

Norbert M. Schmidt

obchodní náměstek generálního editela

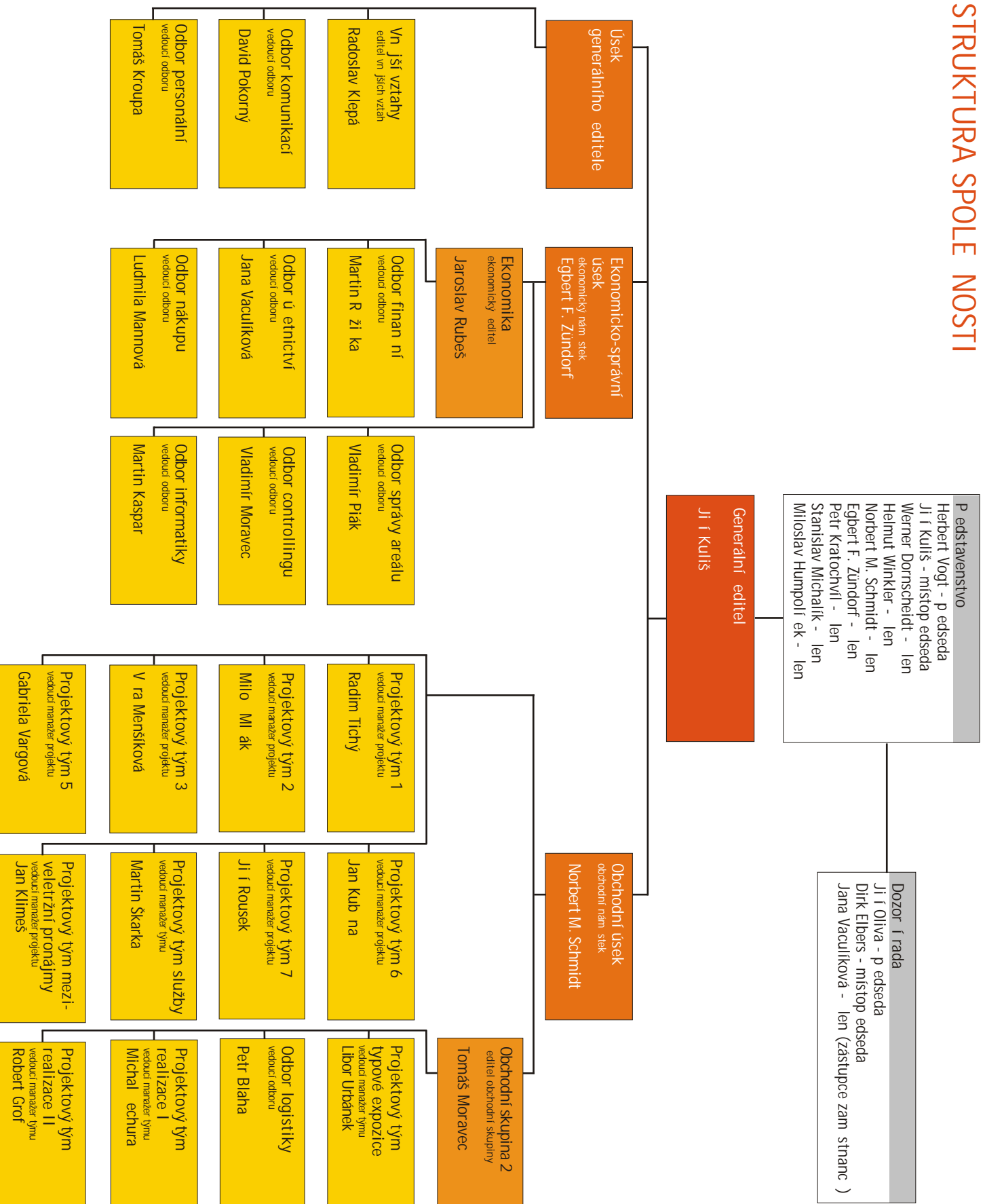
Díky svému stavebně-technickému vzdělání získal první pracovní zkušenosti jako stavbyvedoucí u düsseldorfské společnosti IDR AG. Od roku 1992 byl zaměstnán u Messe Düsseldorf (dříve NOWEA International), v letech 1993-1999 jako projektový manažer. V roce 2000 byl jako vedoucí projektu pověřen založením společného podniku „Joint Venture“ společností Messe Düsseldorf a Kölnmesse. V roce 2001 převzal vedení CIDEX Trade Fairs v Indii. Součinností od 1. ledna 2004 zastával funkci editela Messe Düsseldorf Moskva. Od září 2009 působí u společnosti Veletrhy Brno, v únoru 2010 byl jmenován obchodním náměstkem generálního editela.

Egbert Franz Zündorf

ekonomický náměstek generálního editela

Je absolventem Městského reálného gymnázia v Düsseldorfu. Na Finančním úřadu v Düsseldorfu si doplnil vzdělání jako daňový asistent, v letech 1987–1988 studoval controlling. V roce 1985 nastoupil u Messe Düsseldorf, kde byl do roku 2002 odpovědný za zahraniční ústí. Od roku 2002 je ekonomickým náměstkem společnosti Veletrhy Brno.

STRUKTURA SPOLE NOSTI



ZPRÁVA O VZTAZÍCH MEZI OVLÁDAJÍCÍ A OVLÁDANOU OSOBOU A O VZTAZÍCH MEZI OVLÁDANOU OSOBOU A OSTATNÍMI OSOBAMI OVLÁDANÝMI STEJNOU OVLÁDAJÍCÍ OSOBOU

podle ust. § 66a odst. 9 zákona č. 513/1991 Sb., obchodní zákoník, ve znění platném k 31. 12. 2013

Messe Düsseldorf GmbH
404 74 Düsseldorf, Stockumer Kirchstraße 61
Spolková republika Německo
- ovládající osoba

podíl na hlasovacích právech ovládané osoby: 61%

Veletrhy Brno, a. s.
647 00 Brno, Výstaviště 1
Česká republika
ICO: 25582518
- ovládaná osoba

V posledním účetním období, tj. v roce 2013, byly mezi ovládající a ovládanou osobou uzavřeny tyto smlouvy:

- byla ukončena účinnost servisních smluv o podpoře projektu Styl / Kobo I a II, SHK, IBF, Autosalon / Autotec, MSV, Medical Fair, Sport Life,
- byl založen nárok ovládané osoby na vypořádání vůči ovládající osobě za období 2008-2010 ve vztahu k plnění poskytnutému na základě výše uvedených smluv,
- bylo stanoveno, že výše uvedený nárok bude vypořádán formou zaplacení na dlužné úroky z dlouhodobé půjčky společnosti poskytnuté ovládající osobou ovládané osobě v roce 2000 jakož i ústejně na splátku této půjčky společnosti,
- bylo deklarováno, že obě osoby vůči sobě z titulu servisních smluv nevznášejí žádné nároky,
- byla uzavřena nová rámcová smlouva o poskytování marketingových a reklamních služeb. Smlouva definuje marketingové a reklamní služby, které mohou být na jejím základě poskytovány, proces objednávání těchto služeb, který musí být realizován u ovládající osoby písemně nejpozději šest měsíců před zahájením obchodního roku, stanoví dále cenové a platební podmínky. Smlouva je uzavřena na dobu neurčitou s možností jejího vypovězení s tím, že výpovědní lhůta ke konci kalendářního roku, nejdlouže k 31. 12. 2015. Ovládaná osoba konstatuje, že na základě smlouvy nebyly v roce 2013 ovládanou osobou objednány u ovládající osoby žádné služby.
- smlouva týkající se účasti ovládající osoby na veletržní a kongresové akci Stainless 2013 (14.-15. 5. 2013) pořízené ovládanou osobou. Obsahem smluvního vztahu je poskytnutí výstavní plochy k užívání jakož i poskytnutí případných dalších služeb s tím souvisejících za úplaty.
- smlouva týkající se účasti ovládané osoby na veletržní akci K 2013 (16.-23. 10. 2013) pořízené ovládající osobou. Obsahem smluvního vztahu je poskytnutí výstavní plochy k užívání jakož i poskytnutí případných dalších služeb s tím souvisejících za úplaty.
- smlouvy o zajištění výstavby výstavních expozic ovládanou osobou pro ovládající osobu na výstavištích Krasnopresnenskaja naberežnaja a Crocus v Moskvě (jako subdodávka) a na akci Ugol Rosii Novokuzněck, RF (4.-7. 6. 2013) za úplaty od ovládající osoby, a to v rámci vzájemn

ZPRÁVA O VZTAZÍCH MEZI OVLÁDAJÍCÍ A OVLÁDANOU OSOBOU A O VZTAZÍCH MEZI OVLÁDANOU OSOBOU A OSTATNÍMI OSOBAMI OVLÁDANÝMI STEJNOU OVLÁDAJÍCÍ OSOBOU

dohodnutých v technických a finančních podmínkách na podkladě jednotlivých dílčích objednávek vystavených ze strany ovládající osoby.

■ smlouvy týkající se poskytnutí plnění ovládající osobou pro ovládanou osobu na veletržních akcích Medica 2013 (20.-23.11.2013) a Euroshop 2014 (16.-20.2.2014) pořádaných ovládající osobou (poskytnutí výstavní plochy a výstavba expozice, technické a jiné služby) za úplaty od ovládané osoby, která tato plnění dále za úplatu poskytla pro své zákazníky v rámci smluvních vztahů s nimi založených.

■ smlouvy související s činností provozovny ovládané osoby v Düsseldorfu, SRN:

■ provádění smlouvy ke smlouvě o poskytování výstavních služeb pro vystavovatele a další zákazníky ovládající osoby na veletrhy, výstavy a kongresy pořádané ovládající osobou a dále smlouvy o poskytování výstavních služeb pro vystavovatele a další zákazníky ovládající osoby ve formě atypické výstavby, přičemž předmětem je závazek ovládané osoby poskytovat v rámci jednotlivých dílčích zakázek výstavní služby a závazek ovládající osoby hradit ovládané osobě dohodnutou smluvní cenu.

■ dohoda, kterou byla prodloužena účinnost smlouvy o poskytování výstavních služeb pro vystavovatele a další zákazníky ovládající osoby na veletrhy, výstavy a kongresy pořádané ovládající osobou, přičemž předmětem je závazek ovládané osoby poskytovat v rámci jednotlivých dílčích zakázek výstavní služby, zejm. systémového charakteru a závazek ovládající osoby hradit ovládané osobě dohodnutou smluvní cenu. Smlouva dále řeší proces udělování zakázky, specifikuje podmínky navázání obchodního vztahu se zákazníkem, upravuje provedení zakázky, rozsah plnění a otázky pojištění a odpovědnosti za vady a za škodu, cenové a platební podmínky aj. Ostatní smlouvy související s provozem stále provozovny ovládané osoby v sídle ovládající osoby a s poskytováním výstavních služeb v této provozovně (nájem kancelářských a skladovacích prostor, nájem výrobní techniky) zůstaly nadále v platnosti. Smlouva je uzavřena na dobu určitou do 31. 12. 2014.

■ u smlouvy o poskytnutí dlouhodobé půjčky společnosti ze dne 23. 8. 2000 ovládaná osoba konstatuje, že tato smlouva zůstává dále v platnosti a že v roce 2013 byly ovládanou osobou z této půjčky uhrazeny ovládající osobě smluvní úrok za rok 2012 jakož i část jistiny této půjčky společnosti.

Mezi ovládanou osobou a ostatními osobami ovládanými stejnou ovládající osobou byly v posledním účetním období, tj. v roce 2013, uzavřeny tyto smlouvy:

■ smlouva o obchodním zastoupení se společností Messe Düsseldorf India, 1 Commercial Complex, 2nd Floor, Pocket H & J, Sarita Vihar, 110 076 New Delhi, India, jejímž předmětem je závazek zástupce provádět akvizici indických vystavovatelů pro účast na veletržích pořádaných ovládanou osobou a závazek ovládané osoby hradit zástupci za tyto služby příslušnou provizi, to vše za podmínek vymezených v uvedené smlouvě výše provize za získání vystavovatelů ze zastupovaného teritoria.

Smlouva je uzavřena na dobu určitou do 31. 3. 2014.

ZPRÁVA O VZTAZÍCH MEZI OVLÁDAJÍCÍ A OVLÁDANOU OSOBOU A O VZTAZÍCH MEZI OVLÁDANOU OSOBOU A OSTATNÍMI OSOBAMI OVLÁDANÝMI STEJNOU OVLÁDAJÍCÍ OSOBOU

■ dodatek ke smlouvě o obchodním zastoupení se společností Messe Düsseldorf Asia Pte. Ltd., 3 HarbourFront Place, #09-02 HarbourFront Tower Two, Singapore 099254, jehož předmětem je stanovení zastupovaných veletrhů a výše provize za získání vystavovatelů ze zastupovaného teritoria pro rok 2014.

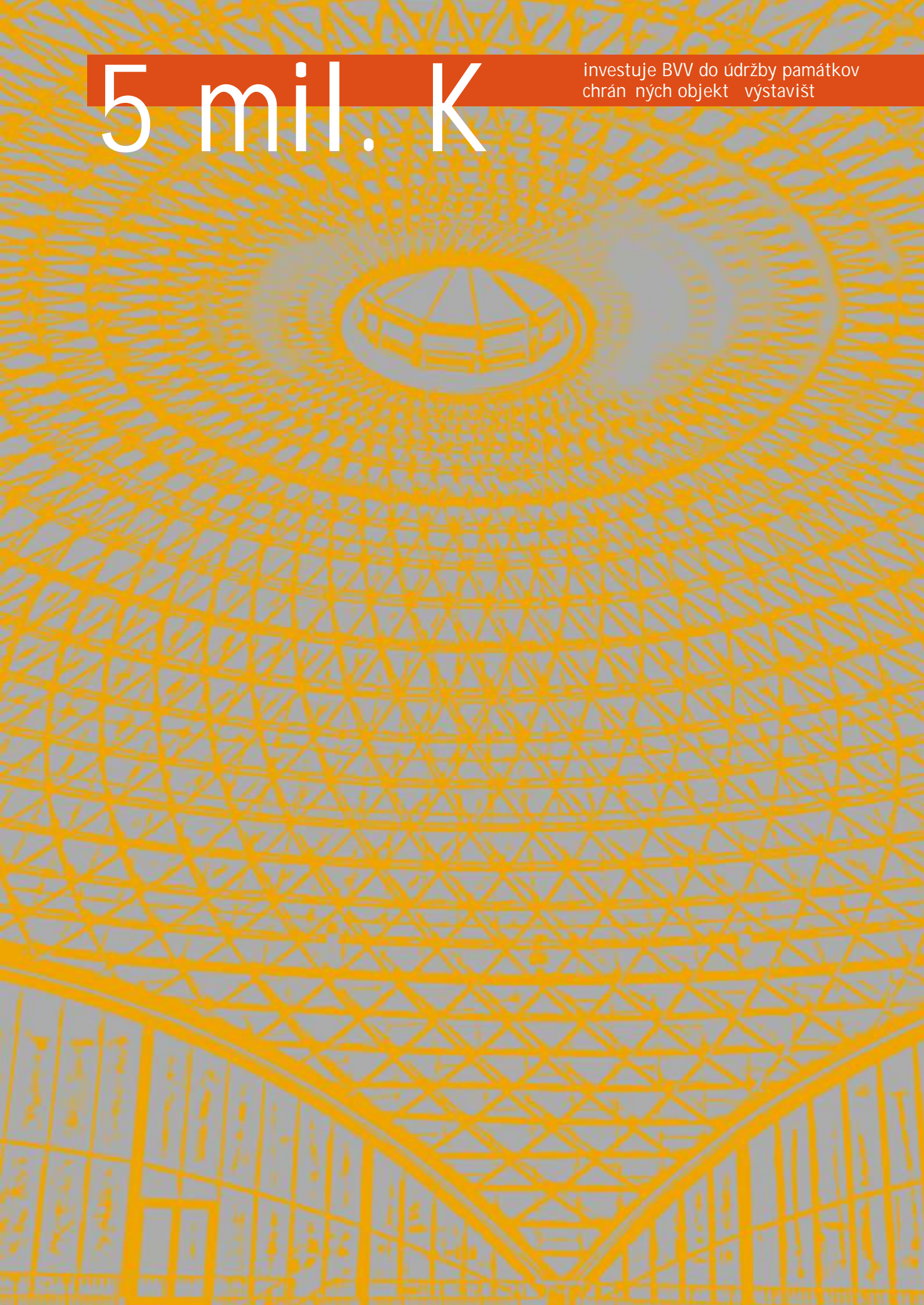
Mezi propojenými osobami nebyly ze strany ovládané osoby v posledním účetním období, tj. v roce 2013, uzavřeny jiné smlouvy ani učiněna jiná opatření v zájmu těchto osob.

Statutární orgán ovládané osoby konstatuje, že z výše uvedených smluv nevznikla ovládané osobě újma.

V Brně dne 31. března 2014
Představenstvo Veletrhy Brno, a. s.

5 mil. K

investuje BVV do údržby památkov
chráněných objektů výstavišť



VELETRHY A VÝSTAVY V ROCE 2013

AKCE	Termín	
1 GO – Mezinárodní veletrh pro myslu cestovního ruchu	17.-20. 01.	
2 REGIONTOUR – Mezinárodní veletrh turistických možností v regionech	17.-20. 01.	
3 STYL I. – Mezinárodní veletrh módy	17.-19. 02.	
4 KABO I. – Mezinárodní veletrh obuvi a koženého zboží	17.-19. 02.	
5 OPTA – Mezinárodní veletrh o ní optiky a oftalmologie	22.-24. 02.	
6 MOTOSALON PRAHA - Mezinárodní veletrh motocyklů, příslušenství a oblečení	07.-10. 03.	
7 ProDít - Mezinárodní veletrh potřeb pro dítě	07.-10. 03.	
8 RYBAŘENÍ - Mezinárodní výstava rybářských potřeb	07.-10. 03.	
9 AUTOSALON BRNO – Mezinárodní veletrh osobních automobilů	04.-08. 04.	
10 IBF – Mezinárodní stavební veletrh	23.-27. 04.	
11 MOBITEX – Mezinárodní veletrh bydlení	23.-27. 04.	
12 DSB - Divo a stavby Brno	23.-27. 04.	
13 EnviBrno - Mezinárodní veletrh techniky pro tvorbu a ochranu životního prostředí	23.-26. 04.	
14 Urbis Technologie – Mezinárodní veletrh komunálních technologií a služeb	23.-26. 04.	
15 Urbis Invest – Mezinárodní veletrh investičních příležitostí, podnikání a rozvoje v regionech	23.-26. 04.	
16 Stainless - Mezinárodní kongres a veletrh korozivzdorných ocelí	14.-15. 05.	
17 Medical Fair - Mezinárodní veletrh zdravotnické techniky a zdraví	14.-17. 05.	
18 Rehaprotex - Mezinárodní veletrh rehabilitačních, kompenzačních a protetických pomůcek	14.-17. 05.	
19 IDET - Mezinárodní veletrh obranné a bezpečnostní techniky	22.-24. 05.	
20 PYROS / ISET - Mezinárodní veletrh požární a bezpečnostní techniky a služeb	22.-24. 05.	
21 Vinex - Mezinárodní vinařský veletrh	24.-25. 05.	
22 NVHZT - Národní výstava hospodářských zvířat a zemědělské techniky	27.-30. 06.	
23 PROPET – Mezinárodní výstava chovatelských a jezdeckých potřeb	28.-30. 06.	
24 STYL II. – Mezinárodní veletrh módy	18.-20. 08.	
25 KABO II. – Mezinárodní veletrh obuvi a koženého zboží	18.-20. 08.	
26 MSV – Mezinárodní strojírenský veletrh	07.-11. 10.	
27 Eurotrans - Mezinárodní dopravní veletrh	08.-10. 10.	
28 WOOD-TEC - Mezinárodní veletrh strojů, nástrojů, zařízení a materiálů pro dřevozpracující průmysl	22.-25. 10.	
29 SPORT LIFE - Mezinárodní sportovní veletrh	07.-10. 11.	
30 Caravaning Brno - Mezinárodní výstava karavanů a obytných automobilů	07.-10. 11.	
31 VÁNOŠNÍ TRHY	06.-15. 12.	
32 SC EDEN 3000 – Centrum vzorových rodinných domů	celoročně	
AUDITOVANÉ PROJEKTY CELKEM		
Neauditované		
	Franchise Meeting Point - Největší pohledka franchisových příležitostí v ČR	08.-09.03.
	Peníze - Veletrh osobních financí a osobních investičních příležitostí	08.-09.03.
	Vystec Fest - Zábava na výstavišti	25.-26.05.
	Dance Life Expo - Trade & show dance event	08.-10.11.
	IN-JOY - Festival for you	22.-24.11.
	Výstavy psů	
Výstavy psů	NVP - Národní výstava psů	05.-06.01.
	MVP - Duo CACIB - Výstava psů	02.-03.02.
	INTERCANIS - Mezinárodní výstava psů	29.-30.06.
	MNVP - Moravskoslezská národní výstava psů	07.-08.09.
	Ter-invest	
Ter-invest	AMPÉR / OPTONIKA - Mezinárodní veletrh elektrotechniky a elektroniky / Veletrh optické a fotonické techniky	19.-22. 03.
HOSTUJÍCÍ AKCE		
CELKEM ZA ROK 2013		

VÝSTAVNÍ PLOCHA (m ²)				NÁVŠT VNÍCI (OSOB)				VYSTAVOVATELÉ			
PRONAJATÁ p edvád cí	CELKEM	z toho zahr.	CELKEM	z toho zahr.	% zahr. návšt. *)	po et zemí návšt. vník	PO ET VYSTAVOVATEL	z toho zahr.	po et zu ast. zemí	zastoupené firmy	
1 370	1 530	2 900	137	27 576	281	1,0 %	14	105	21	12	49
4 090	2 510	6 600	235					668	95	17	57
3 204	1 598	4 802	744	5 407	702	13,0 %	18	161	35	11	21
2 539	237	2 776	773					79	25	10	4
2 114	450	2 564	113	3 246	344	10,6 %	13	64	5	17	67
4 643	6 504	11 147	506	36 489	56	0,2 %	7	95	8	5	0
1 964	2 800	4 764	64	25 053	438	1,7 %	11	78	6	4	0
1 746	1 000	2 746	12					61	2	4	0
7 858	8 910	16 768	375	69 286	703	1,0 %	23	98	9	6	0
8 984	2 082	11 066	1 487					324	63	24	121
2 006	1 000	3 006	208					83	9	6	13
820	144	964	92					42	5	4	0
227	0	227	62	42 359	2 124	5,0 %	37	10	3	3	3
1 015	0	1 015	0					12	0	1	0
355	72	427	47					25	3	2	0
2 652	144	2 796	2 116	1 386	611	44,1 %	40	147	121	22	0
290	600	890	57	3 831	323	8,4 %	12	33	5	11	14
1 991	1 000	2 991	36					87	3	14	48
12 405	530	12 935	1 367	26 056	1 544	5,9 %	63	157	66	26	145
2 491	330	2 821	278					61	11	19	40
464	201	665	39	2 500	37	1,5 %	5	53	5	4	4
5 108	14 800	19 908	161	44 055	304	0,7 %	18	154	13	16	68
2 868	3 450	6 318	55					125	8	5	0
3 407	2 665	6 072	827	4 676	288	6,2 %	15	206	61	12	4
2 501	370	2 871	780					90	29	8	0
35 440	1 040	36 480	7 830	68 483	6 968	10,2 %	55	1 147	447	28	335
1 918	540	2 458	575					86	32	8	7
7 372	0	7 372	1 079	12 245	867	7,1 %	25	154	31	18	125
3 124	9 006	12 130	173	35 689	701	2,0 %	15	155	22	7	0
4 800	1 389	6 189	148					36	5	3	0
3 984	1 921	5 905	89	54 422			1	346	10	5	0
3 910	0	3 910	0	7 768				28	0	1	0
137 660	66 823	204 483	20 465	470 527	16 291	4,4 %	93	4 970	1 158	57	1 125
285	232	517	81					46	11	7	1
136	0	136	0					14	0	1	0
2 707	1 295	4 002	0	17 478				59	0	2	2
613	7 152	7 765	12					34	1	2	0
0	9 000	9 000	0	5 574				8	0	1	20
5 638	0	5 638	52	9 634				31	6	4	0
17 280	0	17 280	138	21 515				99	16	8	0
5 375	0	5 375	0								
4 176	0	4 176	24	7 000				40	4	2	0
0	14 300	14 300	0	45 000				0	0	0	0
300 817	300 817			139 210				0	0	0	0
173 870	399 619	573 489	20 772	715 938				5 301	1 196	57	1 148

*) jen mezinárodní akce

Zpráva nezávislého auditora pro akcionáře společnosti Veletrhy Brno, a.s.

Nekonsolidovaná účetní závěrka

Na základě provedeného auditu jsme dne 21. února 2014 vydali k účetní závěrce, která je součástí této výroční zprávy, zprávu následujícího znění:

„Provedli jsme audit přiložené účetní závěrky společnosti Veletrhy Brno, a.s., tj. rozvahy k 31. prosinci 2013, výkazu zisku a ztráty a přehledu o peněžních tocích za rok 2013 a přílohy této účetní závěrky, včetně popisu použitých významných účetních metod a ostatních doplňujících údajů. Údaje o společnosti Veletrhy Brno, a.s. jsou uvedeny v bodě 1 přílohy této účetní závěrky.

Odpovědnost statutárního orgánu účetní jednotky za účetní závěrku

Statutární orgán společnosti Veletrhy Brno, a.s. je odpovědný za sestavení účetní závěrky, která podává věrný a poctivý obraz v souladu s českými účetními předpisy, a za takový vnitřní kontrolní systém, který považuje za nezbytný pro sestavení účetní závěrky tak, aby neobsahovala významné nesprávnosti způsobené podvodem nebo chybou.

Odpovědnost auditora

Naši odpovědností je vyjádřit na základě provedeného auditu výrok k této účetní závěrce. Audit jsme provedli v souladu se zákonem o auditorech, Mezinárodními auditorskými standardy a souvisejícími aplikačními doložkami Komory auditorů České republiky. V souladu s těmito předpisy jsme povinni dodržovat etické požadavky a naplánovat a provést audit tak, abychom získali přiměřenou jistotu, že účetní závěrka neobsahuje významné nesprávnosti.

Audit zahrnuje provedení auditorských postupů, jejichž cílem je získat důkazní informace o částkách a skutečnostech uvedených v účetní závěrce. Výběr auditorských postupů závisí na úsudku auditora, včetně vyhodnocení rizik, že účetní závěrka obsahuje významné nesprávnosti způsobené podvodem nebo chybou. Při vyhodnocování těchto rizik auditor posoudí vnitřní kontrolní systém, který je relevantní pro sestavení účetní závěrky podávající věrný a poctivý obraz. Cílem tohoto posouzení je navrhnout vhodné auditorské postupy, nikoli vyjádřit se k účinnosti vnitřního kontrolního systému účetní jednotky. Audit též zahrnuje posouzení vhodnosti použitých účetních metod, přiměřenosti účetních odhadů provedených vedením i posouzení celkové prezentace účetní závěrky.

Jsme přesvědčeni, že získané důkazní informace poskytují dostatečný a vhodný základ pro vyjádření našeho výroku.

Výrok auditora

Podle našeho názoru účetní závěrka podává věrný a poctivý obraz aktiv a pasiv společnosti Veletrhy Brno, a.s. k 31. prosinci 2013 a nákladů, výnosů a výsledku jejího hospodaření a peněžních toků za rok 2013 v souladu s českými účetními předpisy.”

Konsolidovaná účetní závěrka

Na základě provedeného auditu jsme dne 8. dubna 2014 vydali ke konsolidované účetní závěrce, která je součástí této výroční zprávy, zprávu následujícího znění:

„Provedli jsme audit přiložené konsolidované účetní závěrky společnosti Veletrhy Brno, a.s., tj. konsolidované rozvahy k 31. prosinci 2013, konsolidovaného výkazu zisku a ztráty za rok 2013 a přílohy této konsolidované účetní závěrky, včetně popisu použitých významných účetních metod a ostatních doplňujících údajů. Údaje o společnosti Veletrhy Brno, a.s. jsou uvedeny v bodě 1 přílohy této konsolidované účetní závěrky.

Odpovědnost statutárního orgánu účetní jednotky za konsolidovanou účetní závěrku

Statutární orgán společnosti Veletrhy Brno, a.s. je odpovědný za sestavení konsolidované účetní závěrky, která podává věrný a poctivý obraz v souladu s českými účetními předpisy, a za takový vnitřní kontrolní systém, který považuje za nezbytný pro sestavení konsolidované účetní závěrky tak, aby neobsahovala významné nesprávnosti způsobené podvodem nebo chybou.

Odpovědnost auditora

Naší odpovědností je vyjádřit na základě provedeného auditu výrok k této konsolidované účetní závěrce. Audit jsme provedli v souladu se zákonem o auditorech, Mezinárodními auditorskými standardy a souvisejícími aplikačními doložkami Komory auditorů České republiky. V souladu s těmito předpisy jsme povinni dodržovat etické požadavky a naplánovat a provést audit tak, abychom získali přiměřenou jistotu, že konsolidovaná účetní závěrka neobsahuje významné nesprávnosti.

Audit zahrnuje provedení auditorských postupů, jejichž cílem je získat důkazní informace o částkách a skutečnostech uvedených v konsolidované účetní závěrce. Výběr auditorských postupů závisí na úsudku auditora, včetně vyhodnocení rizik, že konsolidovaná účetní závěrka obsahuje významné nesprávnosti způsobené podvodem nebo chybou. Při vyhodnocování těchto rizik auditor posoudí vnitřní kontrolní systém, který je relevantní pro sestavení konsolidované účetní závěrky podávající věrný a poctivý obraz. Cílem tohoto posouzení je navrhnout vhodné auditorské postupy, nikoli vyjádřit se k účinnosti vnitřního kontrolního systému účetní jednotky. Audit též zahrnuje posouzení vhodnosti použitých účetních metod, přiměřenosti účetních odhadů provedených vedením i posouzení celkové prezentace konsolidované účetní závěrky.

Jsme přesvědčeni, že získané důkazní informace poskytují dostatečný a vhodný základ pro vyjádření našeho výroku.

Výrok auditora

Podle našeho názoru konsolidovaná účetní závěrka podává věrný a poctivý obraz aktiv a pasiv společnosti Veletrhy Brno, a.s. k 31. prosinci 2013 a nákladů, výnosů a výsledku jejího hospodaření za rok 2013 v souladu s českými účetními předpisy.”

Zpráva o vztazích

Provedli jsme ověření věcné správnosti údajů uvedených ve zprávě o vztazích mezi ovládající osobou a osobou ovládanou a mezi ovládanou osobou a osobami ovládanými stejnou ovládající osobou společnosti Veletrhy Brno, a.s. za rok končící 31. prosincem 2013 sestavené dle příslušných ustanovení Zákona č. 513/1991 Sb. obchodního zákoníku. Za sestavení této zprávy o vztazích a její věcnou správnost je odpovědný statutární orgán společnosti. Naši odpovědností je vydat na základě provedeného ověření stanovisko k této zprávě o vztazích.

Ověření jsme provedli v souladu s auditorským standardem č. 56 Komory auditorů České republiky. Tento standard vyžaduje, abychom plánovali a provedli ověření s cílem získat omezenou jistotu, že zpráva o vztazích neobsahuje významné věcné nesprávnosti. Ověření je omezeno především na dotazování pracovníků společnosti a na analytické postupy a výběrovým způsobem provedené prověření věcné správnosti údajů. Proto toto ověření poskytuje nižší stupeň jistoty než audit. Audit zprávy o vztazích jsme neprováděli, a proto nevydáváme výrok auditora.

Na základě našeho ověření jsme nezjistili žádné skutečnosti, které by nás vedly k domněnce, že zpráva o vztazích ovládající osobou a osobou ovládanou a mezi ovládanou osobou a osobami ovládanými stejnou ovládající osobou společnosti Veletrhy Brno, a.s. za rok končící 31. prosincem 2013 obsahuje významné věcné nesprávnosti.

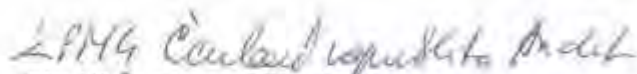
Konsolidovaná výroční zpráva

Provedli jsme ověření souladu konsolidované výroční zprávy s výše uvedenými účetními závěrkami. Za správnost konsolidované výroční zprávy je odpovědný statutární orgán společnosti. Naši odpovědností je vydat na základě provedeného ověření výrok o souladu konsolidované výroční zprávy s výše uvedenými účetními závěrkami.

Ověření jsme provedli v souladu se zákonem o auditorech, Mezinárodními auditorskými standardy a souvisejícími aplikačními doložkami Komory auditorů České republiky. Tyto standardy požadují, abychom ověření naplánovali a provedli tak, abychom získali přiměřenou jistotu, že informace obsažené v konsolidované výroční zprávě, které popisují skutečnosti, jež jsou též předmětem zobrazení ve výše uvedených účetních závěrkách, jsou ve všech významných ohledech v souladu s příslušnými účetními závěrkami. Jsme přesvědčeni, že provedené ověření poskytuje přiměřený podklad pro vyjádření našeho výroku.

Podle našeho názoru jsou informace uvedené v konsolidované výroční zprávě ve všech významných ohledech v souladu s výše uvedenými účetními závěrkami.

V Brně, dne 20. června 2014


KPMG Česká republika Audit, s.r.o.
Oprávnění číslo 71


Ing. Karel Růžička
Partner
Oprávnění číslo 1895

FINANČNÍ ČÁST

Zpráva nezávislého auditora pro akcionáře společnosti Veletrhy Brno, a.s.

Provedli jsme audit přiložené konsolidované účetní závěrky společnosti Veletrhy Brno, a.s., tj. konsolidované rozvahy k 31. prosinci 2013, konsolidovaného výkazu zisku a ztráty za rok 2013 a přílohy této konsolidované účetní závěrky, včetně popisu použitých významných účetních metod a ostatních doplňujících údajů. Údaje o společnosti Veletrhy Brno, a.s. jsou uvedeny v bodě 1 přílohy této konsolidované účetní závěrky.

Odpovědnost statutárního orgánu účetní jednotky za konsolidovanou účetní závěrku

Statutární orgán společnosti Veletrhy Brno, a.s. je odpovědný za sestavení konsolidované účetní závěrky, která podává věrný a poctivý obraz v souladu s českými účetními předpisy, a za takový vnitřní kontrolní systém, který považuje za nezbytný pro sestavení konsolidované účetní závěrky tak, aby neobsahovala významné nesprávnosti způsobené podvodem nebo chybou.

Odpovědnost auditora

Naši odpovědností je vyjádřit na základě provedení auditu výrok k této konsolidované účetní závěrce. Audit jsme provedli v souladu se zákonem o auditorech, Mezinárodními auditorskými standardy a souvisejícími aplikačními doložkami Komory auditorů České republiky. V souladu s těmito předpisy jsme povinni dodržovat etické požadavky a naplánovat a provést audit tak, abychom získali přiměřenou jistotu, že konsolidovaná účetní závěrka neobsahuje významné nesprávnosti.

Audit zahrnuje provedení auditorských postupů, jejichž cílem je získat důkazní informace o částkách a skutečnostech uvedených v konsolidované účetní závěrce. Výběr auditorských postupů závisí na úsudku auditora, včetně vyhodnocení rizik, že konsolidovaná účetní závěrka obsahuje významné nesprávnosti způsobené podvodem nebo chybou. Při vyhodnocování těchto rizik auditor posoudí vnitřní kontrolní systém, který je relevantní pro sestavení konsolidované účetní závěrky podávající věrný a poctivý obraz. Cílem tohoto posouzení je navrhnout vhodné auditorské postupy, nikoli vyjádřit se k účinnosti vnitřního kontrolního systému účetní jednotky. Audit též zahrnuje posouzení vhodnosti použitých účetních metod, přiměřenosti účetních odhadů provedených vedením i posouzení celkové prezentace konsolidované účetní závěrky.

Jsme přesvědčeni, že získané důkazní informace poskytují dostatečný a vhodný základ pro vyjádření našeho výroku.



Výrok auditora

Podle našeho názoru konsolidovaná účetní závěrka podává věrný a poctivý obraz aktiv a pasiv společnosti Veletrhy Brno, a.s. k 31. prosinci 2013 a nákladů, výnosů a výsledku jejího hospodaření za rok 2013 v souladu s českými účetními předpisy.

V Praze, dne 8. dubna 2014

KPMG Česká republika Audit
KPMG Česká republika Audit, s.r.o.
Oprávnění číslo 71

Karel Růžička
Ing. Karel Růžička
Partner
Oprávnění číslo 1895

ROZVAHA KONSOLIDOVANÉHO CELKU VELETRHY BRNO, A.S. a BRNO INN, A.S.

Sídlo:

Veletrhy Brno, a.s.

Výstaviště 405/1

603 00 Brno

Rok 2013

Měsíc 12

IČO 25582518

Ozn.	AKTIVA	Skutečnost v účetním období	
		běžném	minulém
	Aktiva celkem	2 717 171	2 831 074
B.	<i>Dlouhodobý majetek</i>	2 403 727	2 532 703
B.I.	Dlouhodobý nehmotný majetek	32 485	39 213
B.II.	Dlouhodobý hmotný majetek	2 305 511	2 430 481
B.III.	Dlouhodobý finanční majetek	55 622	50 195
B.IV.	Kladný konsolidační rozdíl	10 109	12 814
C.	<i>Oběžná aktiva</i>	289 154	263 354
C.I.	Zásoby	11 608	9 134
C.II.	Dlouhodobé pohledávky	583	918
C.III.	Krátkodobé pohledávky	76 194	48 135
C.IV.	Krátkodobý finanční majetek	200 769	205 167
D.	<i>Časové rozlišení</i>	24 290	35 017

Ozn.	PASIVA	Skutečnost v účetním období	
		běžném	minulém
	Pasiva celkem	2 717 171	2 831 074
A.	<i>Vlastní kapitál</i>	1 448 471	1 408 752
A.I.	Základní kapitál	1 258 375	1 258 375
A.II.	Kapitálové fondy	10 653	8 089
A.III.	Rezervní fondy, nedělitelný fond a ostatní fondy ze zisku	48 231	35 089
A.IV.	Výsledek hospodaření minulých let	87 507	-23 914
A.V.	Výsledek hospodaření běžného účetního období bez menšinových podílů /+/-/	43 705	131 113
B.	<i>Cizí zdroje</i>	1 192 403	1 350 043
B.I.	Rezervy	6 090	39 336
B.II.	Dlouhodobé závazky	502 328	600 779
B.III.	Krátkodobé závazky	133 118	111 118
B.IV.	Bankovní úvěry a výpomoci	550 867	598 810
	z toho krátkodobé bankovní úvěry a výpomoci	108 425	47 943
C.	<i>Časové rozlišení</i>	15 739	11 945
D.	<i>Menšinový vlastní kapitál</i>	60 558	60 334
D.I.	Menšinový základní kapitál	62 000	62 000
D.II.	Menšinové kapitálové fondy	1	1
D.III.	Menšinové fondy ze zisku včetně nerozděleného zisku a neuhrazené ztráty minulých let	-1 668	-2 368
D.IV.	Menšinový výsledek hospodaření běžného účetního období	225	701

VÝKAZ ZISKU A ZTRÁTY KONSOLIDOVANÉHO CELKU VELETRHY BRNO, A.S. a BRNO INN, A.S.

Sídlo:

Veletrhy Brno, a.s.

Výstaviště 405/1

603 00 Brno

Rok 2013

Měsíc 12

IČO 25582518

Ozn.	TEXT	Skutečnost v účetním období	
		běžném	minulém
	Tržby za prodej zboží	26 109	27 495
	Náklady vynaložené na prodané zboží	15 658	15 846
+	Obchodní marže	10 451	11 649
	Výkony	1 006 504	1 171 137
	Výkonová spotřeba	616 037	644 065
+	Přidaná hodnota	400 918	538 721
	Osobní náklady	222 834	249 403
	Daně a poplatky	10 938	19 048
	Odpisy dlouhodobého nehmotného a hmotného majetku	148 769	175 336
	Zúčtování kladného konsolidačního rozdílu	2 705	2 705
	Tržby z prodeje dlouhodobého majetku a materiálu	3 839	251 564
	Zůstatková cena prodaného dlouhodobého majetku a materiálu	32	79 008
	Změna stavu rezerv a opravných položek v provozní oblasti a komplexních nákladů příštích období	-4 389	-14 869
	Ostatní provozní výnosy	108 715	13 121
	Ostatní provozní náklady	17 972	23 881
*	Konsolidovaný provozní výsledek hospodaření	114 611	268 894
	Výnosy z krátkodobého finančního majetku	0	1 067
	Náklady z finančního majetku	0	0
	Výnosy z přecenění cenných papírů a derivátů	31 939	245
	Náklady z přecenění cenných papírů a derivátů	3 099	32 776
	Změna stavu rezerv a opravných položek ve finanční oblasti	0	0
	Výnosové úroky	2 239	2 545
	Nákladové úroky	65 933	77 786
	Ostatní finanční výnosy	7 078	12 671
	Ostatní finanční náklady	37 242	3 557
*	Konsolidovaný finanční výsledek hospodaření	-65 018	-97 591
	Daň z příjmů za běžnou činnost	4 947	39 099
**	Konsolidovaný výsledek hospodaření za běžnou činnost	44 646	132 204
	Mimořádné výnosy	0	0
	Mimořádné náklady	716	390
*	Konsolidovaný mimořádný výsledek hospodaření	-716	-390
***	Konsolidovaný výsledek hospodaření za účetní období bez podílu ekvivalence (+/-)	43 930	131 814
	z toho:		
	Výsledek hospodaření za účetní období bez menšinových podílů (+/-)	43 705	131 113
	Menšinové podíly na výsledku hospodaření	225	701
****	Konsolidovaný výsledek hospodaření za účetní období (+/-)	43 930	131 814
*****	Konsolidovaný výsledek hospodaření před zdaněním	48 877	170 913

PŘÍLOHA ÚČETNÍ ZÁVĚRKY (KONSOLIDOVANÁ) ROK KONČÍCÍ 31. PROSINCEM 2013 (V TISÍCÍCH KČ)

1. CHARAKTERISTIKA A HLAVNÍ AKTIVITY

■ Obecné údaje mateřského podniku

Vznik a charakteristika společnosti

Veletřhy Brno, a.s. („společnost“) vznikla 26. listopadu 1999. Hlavním předmětem činnosti společnosti je organizování a pořádání veletrhů.

Vlastníci společnosti

Akcionáři společnosti k 31. prosinci 2013 jsou:

Messe Düsseldorf GmbH	61,0%
Statutární město Brno	34,0%
Ostatní	5,0%

Společnost je zapsána v obchodním rejstříku, vedeném Krajským soudem v Brně, vložka 3137.

Sídlo společnosti

Veletřhy Brno, a.s.
Výstaviště 405/1
603 00 Brno
Česká republika

Identifikační číslo 25582518

■ Obecné údaje dceřiného podniku zahrnutého do konsolidačního celku

Vznik a charakteristika společnosti

BRNO INN, a.s. („společnost“) vznikla 25. května 1994. Hlavním předmětem činnosti společnosti jsou ubytovací služby v ubytovacích zařízeních v kategorii hotel, hotel Garni, zařazených do třídy ** a výše, včetně provozování hostinských činností v těchto zařízeních.

Vlastníci společnosti

Akcionáři společnosti k 31. prosinci 2013 jsou:

Veletřhy Brno, a.s.	74,17%
Českomoravská investiční a.s.	25,83%

Společnost je zapsána v obchodním rejstříku, vedeném Krajským soudem v Brně, vložka 1313.

Sídlo společnosti

BRNO INN, a.s.
Křížkovského 20
603 00 Brno
Česká republika

Identifikační číslo 60700238

Členové představenstva a dozorčí rady k 31. prosinci 2013

Veletrhy Brno, a.s.

Členové představenstva

Herbert Vogt (předseda)
Jiří Kuliš (místopředseda)
Werner Matthias Dornscheidt
Egbert Zündorf
Miloslav Humpolíček
Petr Kratochvíl
Helmut Winkler
Stanislav Michalík
Norbert M. Schmidt

Členové dozorčí rady

Roman Onderka (předseda)
Dirk Elbers
Jana Vaculíková

Prokuristé

Jaroslav Rubeš

BRNO INN, a.s.

Členové představenstva

Egbert Zündorf (předseda)
Jiří Kuliš
Beatrice Vojtková

Členové dozorčí rady

Jaroslav Rubeš (předseda)
Radek Mylbachr
Petr Kmetík

■ **Konsolidační metoda**

Konsolidovaná účetní závěrka respektuje obecné účetní zásady, je sestavena v souladu s ustanoveními zákona č. 563/1991 Sb. o účetnictví a vyhlášky č. 500/2002 Sb. v aktuálním znění, dle které se provádějí některá ustanovení zákona o účetnictví a Českého účetního standardu č. 020.

■ **Systém konsolidace**

Konsolidovaná účetní závěrka je sestavena mateřskou společností konsolidačního celku systémem přímé konsolidace z údajů vycházejících z účetních závěrek mateřského podniku a ovládané a řízené společnosti. Individuální účetní závěrky společností vstupujících do konsolidace jsou sestaveny k 31.12.2013.

■ **Struktura skupiny Veletrhy Brno**

Do konsolidačního celku je zahrnut dceřiný podnik BRNO INN, a.s. Ostatní majetkové účasti jsou vyloučeny z konsolidace, neboť jejich dopad na konsolidované účetní výkazy je nevýznamný nebo se jedná o společnosti v konkurzu či likvidaci. Tyto majetkové účasti jsou vykázány v rozvaze jako dlouhodobý finanční majetek v pořizovací ceně upravené o opravné položky.

■ **Dceřiný podnik**

Dceřiný podnik zařazený do konsolidace je taková společnost, v níž mají Veletrhy Brno, a.s. podíl větší než 50 % hlasovacích práv nebo na základě jiných skutečností je společnost schopna řídit finanční a provozní politiku těchto společností.

Dceřiný podnik je konsolidovaný od data, kdy v něm společnost získala kontrolu a přestane být konsolidován k datu, kdy tuto kontrolu ztratila.

Akvizice je zachycena v pořizovací ceně, což je zaplacená částka peněžních prostředků, včetně všech ostatních nákladů přímo přiřaditelných k akvizici. Konsolidační rozdíl je rozdíl mezi pořizovací cenou podílů konsolidovaného podniku a jejich oceněním podle podílové účasti konsolidující účetní jednotky na výši vlastního kapitálu vyjádřeného reálnou hodnotou.

Konsolidační rozdíl je odpisován 20 let, pokud neexistují důvody pro kratší dobu odpisování. Konsolidační rozdíl se zúčtovává do položky zúčtování aktivního konsolidačního rozdílu na vrub nákladů z běžné činnosti.

Vnitroskupinové vztahy a transakce mezi podniky ve Skupině Veletrhy Brno jsou eliminovány. Tam, kde to bylo nezbytné, byly účetní metody dceřině společnosti upraveny tak, aby byl zajištěn soulad s metodami používanými Skupinou Veletrhy Brno.

Obchodní společnosti s majetkovou účastí Veletrhy Brno, a.s., nezahrnuté do konsolidačního celku

Majetkové účasti

	Vlastnický podíl v %	Počet akcií	Nominální hodnota akcie v Kč	Celkový zisk (+) ztráta (-)		Vlastní kapitál	Pořizovací cena	Účetní netto hodnota	
				za rok 2013	k 31.12.2013			k 31.12.2013	k 31.12.2012
ALBERGA, a.s., v likvidaci, v konkurzu	49%	--	--	--	--	20 000	--	--	
BVV Brněnské veletrhy a výstavy, spol. s r.o.	100%	--	--	7	134	100	100	100	
BVV FAIR TRAVEL s.r.o.	100%	--	--	105	-255	620	620	620	
CENTREX mezinárodní sdružení	25%	--	--	31	384	23	23	21	
EXPO restaurace, a.s.	100%	300	5 000	-2 918	916	2 100	2 100	2 100	
Vlečka BVV společnost s ručením omezeným	100%	--	--	68	361	100	100	100	
BD-Expo Kft.	75,10%	--	--	-165	1 380	752	752	700	
Kongresové centrum Brno, a.s.	66%	66	10 000	-19	1 339	660	660	660	
Vystavki Brno, o.o.o.	100%	--	--	1	1 968	500	500	500	
Celkem majetkové účasti						24 855	4 855	4 801	

V případě účetních závěrek vykázaných v cizí měně jsou údaje uvedené v majetkových účastech přepočteny kurzem ČNB k rozvahovému dni. Údaje jsou převzaty z neauditovaných účetních závěrek.

V roce 2013 neměla společnost z dlouhodobého finančního majetku žádný výnos z titulu přijatých dividend.

Adresy sídel ovládaných a řízených osob a účetních jednotek pod podstatným vlivem jsou následující:

ALBERGA, a.s. v likvidaci: Brno, Zeleného 72
BVV Brněnské veletrhy a výstavy, spol. s r.o.: Brno, Výstaviště 1
BVV FAIR TRAVEL s.r.o.: Brno, Výstaviště 1
CENTREX mezinárodní sdružení: Budapest, Albertirsai út.10, Maďarsko
EXPO restaurace, a.s.: Brno, Výstaviště 1
Vlečka BVV společnost s ručením omezeným: Brno, Výstaviště 1
BD-Expo Kft.: Budapest, Maros ucta 12/b, Maďarsko
Kongresové centrum Brno, a.s.: Brno, Výstaviště 1
Vystavki Brno, o.o.o.: Moskva, Krasnogvardejski proezd 12/3, Rusko

Změny v obchodním rejstříku společnosti Veletrhy Brno, a.s.

V roce 2013 byly provedeny následující změny v představenstvu a dozorčí radě společnosti:

- pan Jiří Zorník odstoupil dne 25.2.2013 z funkce člena představenstva, představenstvo projednalo jeho odstoupení na svém zasedání dne 11.4.2013, čímž zanikla jeho funkce člena představenstva
- pan Petr Kratochvíl byl na zasedání představenstva dne 11.4.2013 jmenován náhradním členem představenstva do nejbližšího zasedání valné hromady. Valná hromada konaná dne 25.6.2013 zvolila pana Petra Kratochvíla do funkce člena představenstva.
- představenstvo odvolalo na svém zasedání dne 25.6.2013 prokuru Ing. Kamila Trávníčkovi, zánik prokury 25.6.2013.
- byla bez návrhu společnosti provedena změna adresy sídla, která nově zní: Výstaviště 405/1, Pisárky, 603 00 Brno. Předmětná změna bude zohledněna při změně stanov společnosti na řádné valné hromadě konané dne 24.6.2014.

Po rozhodném dni nastaly následující změny ve složení představenstva a dozorčí rady společnosti:

- pan Roman Onderka odstoupil z funkce předsedy a člena dozorčí rady dne 4.12.2013; dozorčí rada projednala toto odstoupení na svém zasedání dne 27.1.2014, čímž zanikla jeho funkce předsedy a člena dozorčí rady.
- dozorčí rada na svém zasedání dne 27.1.2014 zvolila do funkce náhradního člena dozorčí rady do nejbližšího zasedání valné hromady pana JUDr. Jiřího Olivu. Dozorčí rada na tomto zasedání rovněž zvolila pana Jiřího Olivu předsedou dozorčí rady.

2. ZÁSADNÍ ÚČETNÍ POSTUPY POUŽÍVANÉ SPOLEČNOSTÍ

(a) Dlouhodobý hmotný a nehmotný majetek

- Za **dlouhodobý nehmotný majetek** se považuje majetek s dobou použitelnosti delší než jeden rok a od výše ocenění 3 000,00 Kč.
Dlouhodobý nehmotný majetek se oceňuje pořizovací cenou, odpisy se provádějí do nákladů na základě předpokládané doby životnosti jednotlivých položek majetku.
- Za **dlouhodobý hmotný majetek** se považuje majetek s pořizovací cenou 3 000,00 Kč a vyšší a dobou použitelnosti delší než jeden rok.
Dlouhodobý hmotný majetek se oceňuje pořizovací cenou a reprodukční pořizovací cenou. Pořizovací cena zahrnuje cenu pořízení, náklady na dopravu, clo a další náklady s pořízením související. Úroky z úvěrů nejsou součástí pořizovací ceny. Stanovení reprodukční pořizovací ceny vychází z hodnoty majetku obdobného charakteru již evidovaného v souboru majetku.
- **Výstavářské zařízení** v hodnotě do 100,00 Kč je vykázáno jako náklad společnosti v okamžiku pořízení. Výstavářské zařízení do pořizovací hodnoty 10 000,00 Kč je vykázáno jako náklad v roce pořízení a v následujících dvou letech formou časového rozlišení.
Výstavářské zařízení v pořizovací ceně vyšší než 10 000,00 Kč se považuje za dlouhodobý hmotný majetek, pokud je doba použitelnosti delší než 1 rok. Výjimku tvoří výstavářské prvky Octanorm - Doppelform, které se účtují jako výstavářské zařízení do 10 000,00 Kč, i když jejich pořizovací cena je vyšší než 10 000,00 Kč.

V následující tabulce jsou uvedeny metody a doby odpisování podle skupin majetku:

Majetek	Metoda	Doba odpisování
Stavby	Lineární	30 - 45 let
Objekty – kulturní památka	Lineární	15 let
Stroje a přístroje	Lineární	4 - 15 let
Automobily	Lineární	4 roky
Inventář	Lineární	2 - 8 let
Výstavářské zařízení	Lineární	2 - 5 let
Software, licence, jiný DHM	Lineární	3 - 4 let
Software na zakázku	Lineární	8 let
Oceňovací rozdíl k nabytému majetku	Lineární	15 let

(b) Dlouhodobý finanční majetek

Dlouhodobý finanční majetek tvoří poskytnuté půjčky s dobou splatnosti delší než jeden rok a majetkové účasti v podnicích s podstatným a rozhodujícím vlivem. Majetkové účasti v podnicích, kde účetní jednotka vykonává podstatný či rozhodující vliv, jsou oceněny pořizovací cenou zohledňující případné snížení hodnoty.

(c) Krátkodobé cenné papíry a podíly

Cenné papíry k obchodování a dluhové cenné papíry se splatností do 1 roku držené do splatnosti jsou oceňovány pořizovací cenou.

K rozvahovému dni společnost nevlastní krátkodobé cenné papíry k obchodování.

(d) Zásoby

Materiál a zboží jsou oceňovány skutečnými pořizovacími cenami s použitím metody aritmetického průměru snížené o vytvořené opravné položky. Pořizovací cena zahrnuje cenu pořízení a přepravné.

(e) Stanovení opravných položek a rezerv

Dlouhodobý hmotný majetek

Společnost tvoří opravné položky k dlouhodobému hmotnému majetku na základě porovnání zůstatkové hodnoty budov a pozemků s jejich tržním oceněním.

Dlouhodobý finanční majetek

Společnost tvoří opravné položky k dlouhodobému finančnímu majetku v konkurzu a likvidaci nebo v případě ostatního dočasného snížení realizovatelné hodnoty.

Pohledávky

Společnost stanoví opravné položky k pochybným pohledávkám na základě vlastní analýzy platební schopnosti svých zákazníků a věkové struktury pohledávek.

Zásoby

Opravné položky jsou vytvářeny k zásobám s nízkou obrátkou a bez obrátky.

Způsob stanovení opravných položek k majetku

Opravná položka	Způsob stanovení
Cenné papíry	100% u společností v konkurzu nebo likvidaci
Pohledávky	<i>Dle zákona o rezervách a zákona o účetnictví</i> nad 360 dní po splatnosti a výše pohledávek do 30 000 Kč do výše 100% - §8c ZoR 545/2005 nad 180 dní po splatnosti do výše 100 % nad 120 dní do 180 dní po splatnosti do výše 50 % nad 60 dní do 120 dní po splatnosti do výše 30 %
Zásoby	<i>Dle zákona o účetnictví</i> zásoby s nízkou obrátkou ve výši 50% zásoby bez obrátky ve výši 90%

Rezervy

Rezerva na audit je tvořena na základě smlouvy.

Rezerva na nevybranou dovolenou je k rozvahovému dni tvořena na základě analýzy nevybrané dovolené za dané účetní období a průměrných mzdových nákladů včetně nákladů na sociální zabezpečení a zdravotní pojištění dle jednotlivých zaměstnanců.

Rezerva na odměny je k rozvahovému dni tvořena na základě analýzy hospodářských výsledků za dané účetní období a průměrných mzdových nákladů včetně nákladů na sociální zabezpečení a zdravotní pojištění dle jednotlivých zaměstnanců.

Společnost Brno Inn, a.s. vytváří rezervu na nevyplacenou manažerskou odměnu.

(f) Přepočty cizích měn

- pro přepočet cizí měny na českou měnu ke dni uskutečnění účetního případu používá účetní jednotka pevný měsíční kurz, který je stanoven podle kurzu ČNB k prvnímu pracovnímu dni měsíce
- pro přepočet faktury v cizí měně od tuzemského dodavatele používá účetní jednotka kurz dodavatele uvedený na faktuře
- k 31. prosinci 2013 byly pohledávky a závazky přepočteny kurzem ČNB. Nerealizované kurzové zisky a ztráty jsou zachyceny ve výsledku hospodaření.

(g) Zajišťovací účetnictví a deriváty k obchodování

V souladu s účetními předpisy se společnost rozhodla od 1. ledna 2012 neaplikovat zajišťovací účetnictví pro vykazování dopadů ze zajištění úrokových rizik a to z důvodu současných podmínek na trhu úrokových sazeb a nelineárnosti splátek úvěrů.

Finanční deriváty jsou vykazovány v reálných hodnotách a zisky (ztráty) ze změny jejich reálných hodnot jsou zahrnovány ve výnosech nebo nákladech.

Po ukončení modelu zajišťovacího účetnictví společnost pokračuje v rozpouštění oceňovacích rozdílů z přecenění majetku a závazků do hospodářského výsledku běžného roku v závislosti na realizovaných splátkách úvěru.

(h) Najatý majetek

Společnost účtuje o najatém majetku tak, že zahrnuje leasingové splátky do nákladů rovnoměrně po dobu trvání nájmu. Při ukončení nájmu a uplatnění možnosti odkupu je předmět leasingu zařazen do majetku společnosti v kupní (reprodukční) ceně.

(i) Daň z příjmů

Daň z příjmů za dané období se skládá ze splatné daně a ze změny stavu v odložené dani.

Splatná daň zahrnuje odhad daně vypočtený z daňového základu s použitím daňové sazby platné v první den účetního období a veškeré doměrky a vratky za minulá období.

Odložená daň vychází z veškerých dočasných rozdílů mezi účetní a daňovou hodnotou aktiv a pasiv, případně dalších dočasných rozdílů (daňová ztráta), s použitím očekávané daňové sazby platné pro období, ve kterém bude daňový závazek uplatněn.

O odložené daňové pohledávce se účtuje pouze tehdy, je-li pravděpodobné, že bude v následujících účetních obdobích uplatněna.

(j) Klasifikace závazků

Společnost klasifikuje část dlouhodobých závazků, bankovních úvěrů a finančních výpomocí, jejichž doba splatnosti je kratší než jeden rok vzhledem k rozvahovému dni, jako krátkodobé.

3. ZMĚNA ÚČETNÍCH METOD A POSTUPŮ

Společnost v roce 2013 nezměnila účetní metody a postupy.

4. DLOUHODOBÝ MAJETEK

(a) Dlouhodobý nehmotný majetek

	Ocenitelná práva	Software	Ostatní DNM	Nedok. DNM	Celkem
Pořizovací cena					
Zůstatek k 1.1.2013	2 689	144 154	5 342	2 566	154 751
Přírůstky	--	5 870	30	3 947	9 847
Úbytky	--	-352	-134	--	-486
Přeúčtování	--	2 310	--	-2 310	0
Zůstatek k 31.12.2013	2 689	151 982	5 238	4 203	164 112
Oprávký					
Zůstatek k 1.1.2013	2 689	109 766	3 083	--	115 538
Odpisy	--	16 086	489	--	16 575
Oprávký k úbytkům	--	-352	-134	--	-486
Přeúčtování	--	--	--	--	--
Zůstatek k 31.12.2013	2 689	125 500	3 438	--	131 627
Zůstatková hodnota 1.1.2013	0	34 388	2 259	2 566	39 213
Zůstatková hodnota 31.12.2013	0	26 482	1 800	4 203	32 485

(b) Dlouhodobý hmotný majetek

	Pozemky	Stavby	Stroje a zařízení	Oceň. rozdíl k nabyt. majetku	Jiný DHM	Nedok. hmotný majetek a poskytnuté zálohy na DHM	Celkem
Pořizovací cena							
Zůstatek k 1.1.2013	86 637	3 963 615	689 366	461 512	800	893	5 202 823
Přírůstky	--	1 269	3 946	--	--	2 249	7 464
Úbytky	--	--	-28 713	--	--	--	-28 713
Přeúčtování	--	--	253	--	--	-253	--
Zůstatek k 31.12.2013	86 637	3 964 884	664 852	461 512	800	2 889	5 181 574
Oprávký							
Zůstatek k 1.1.2013	--	1 797 923	630 849	343 570	--	--	2 772 342
Odpisy	--	87 224	14 185	30 768	--	--	132 177
Oprávký k úbytkům	--	--	-28 456	--	--	--	-28 456
Přeúčtování	--	--	--	--	--	--	--
Zůstatek k 31.12.2013	--	1 885 147	616 578	374 338	--	--	2 876 063
Zůst. hodn. 1.1.2013	86 637	2 165 692	58 517	117 942	800	893	2 430 481
Zůst. hodn. 31.12.2013	86 637	2 079 737	48 274	87 174	800	2 889	2 305 511

Mezi nejvýznamnější úbytky hmotného majetku v roce 2013 patří vyřazení 19 osobních automobilů v pořizovací ceně 10 551 tis. Kč a v zůstatkové hodnotě 0 tis. Kč a vyřazení 9 ks vysokozdvíhových vozíků v pořizovací ceně 4 905 tis. Kč a v zůstatkové hodnotě 0 tis. Kč.

Majetek zatížený zástavním právem je uveden v bodě 18.

5. NAJATÝ MAJETEK

(a) Finanční leasing

Společnost je smluvně zavázána platit leasingové splátky za finanční leasing dopravních prostředků a budovy parkovacího domu následovně:

	Leasingové splátky	Zaplaceno	Splatno	Splatno	Splatno
2013	celkem	k 31.12.2013	do 1 roku	od 1 do 5 let	v následujících letech
Budovy*	369 055	259 499	16 231	64 922	28 403
Osobní vozy	7 595	4 951	1 262	1 382	--
Celkem	376 650	264 450	17 493	66 304	28 403

	Leasingové splátky	Zaplaceno	Splatno	Splatno	Splatno
2012	celkem	k 31.12.2012	do 1 roku	od 1 do 5 let	v následujících letech
Budovy*	369 748	243 115	16 424	65 309	44 900
Osobní vozy	7 595	3 141	1 810	2 644	--
Celkem	377 343	246 256	18 234	67 953	44 900

*Částka leasingových splátek celkem v roce 2012 a 2013 se liší, neboť jejich kalkulace je závislá na 6M PRIBORU.

(b) Operativní leasing

Společnost neměla v roce 2013 operativní leasing.

6. DLOUHODOBÝ HDMOTNÝ A NEHMOTNÝ MAJETEK NEVYKÁZANÝ V ROZVAZE

Majetek neuvedený v rozvaze je veden v operativní evidenci v pořizovacích cenách 213 904 tis. Kč (2012 – 216 442 tis. Kč).

7. FINANČNÍ MAJETEK

Dlouhodobý

Dlouhodobý finanční majetek představuje půjčka společnosti BACA Leasing Alfa, s.r.o. ve výši 50 767 tis. Kč (2012 – 45 394 tis. Kč), která bude použita na odkup nemovitosti, která je předmětem finančního leasingu uvedeného v bodě 5 písm. a). Ke konci trvání leasingové smlouvy bude výše půjčky odpovídat zůstatkové hodnotě nemovitosti.

Dále zůstatek obsahuje účetní netto hodnotu majetkových účastí ve výši 4 855 tis. Kč (2012 – 4 801 tis. Kč).

Krátkodobý

Zůstatek obsahuje hodnotu finančních prostředků na bankovních účtech a pokladnách ve výši 200 769 tis. Kč (2012 – 205 167 tis. Kč).

8. ZÁSoby

(a) Společnost vytvořila opravnou položku k zásobám ve výši 165 tis. Kč (2012 – 203 tis. Kč) z důvodu zboží s nízkou obrátkou a bez obrátky.

9. POHLEDÁVKY

(a) Celkové dlouhodobé pohledávky brutto jsou ve výši 583 tis. Kč (k 31. prosinci 2012 – 918 tis. Kč), není k nim tvořena opravná položka a představují půjčky zaměstnancům.

(b) Celkové krátkodobé pohledávky brutto jsou ve výši 98 694 tis. Kč (k 31. prosinci 2012 – 73 798 tis. Kč), k nim je vytvořená opravná položka ve výši 22 500 tis. Kč (k 31. prosinci 2012 – 25 663 tis. Kč). Celkové krátkodobé pohledávky jsou tedy vykázány ve výši 76 194 tis. Kč (k 31. prosinci 2012 – 48 135 tis. Kč).

Krátkodobé pohledávky obsahují:

- Krátkodobé pohledávky z obchodních vztahů 81 796 tis. Kč (2012 – 53 993 tis. Kč), ze kterých 67 688 tis. Kč (2012 – 42 775 tis. Kč) představují pohledávky po lhůtě splatnosti. Opravná položka k pochybným pohledávkám k 31. prosinci 2013 činila 19 110 tis. Kč (2012 – 23 292 tis. Kč). V rámci konsolidačního celku byly vyloučeny vzájemné pohledávky z obchodních vztahů ve výši 393 tis. Kč (2012 – 342 tis. Kč).
- Daňové pohledávky 13 843 tis. Kč (2012 – 15 880 tis. Kč), opravná položka k nárokovanému DPH v Německu ve výši 3 390 tis. Kč (2012 – 2 371 tis. Kč).
- Poskytnuté zálohy brutto 621 tis. Kč (2012 – 482 tis. Kč), opravná položka se netvoří.
- Dohadné účty aktivní a jiné pohledávky brutto 2 434 tis. Kč (2012 – 3 444 tis. Kč), opravná položka se netvoří. V rámci konsolidačního celku byly vyloučeny vzájemné dohadné položky ve výši 225 tis. Kč (2012 – 142 tis. Kč).

10. ČASOVÉ ROZLIŠENÍ – AKTIVNÍ

Aktivní časové rozlišení se skládá z nákladů příštích období ve výši 23 740 tis. Kč (2012 – 32 975 tis. Kč), které zahrnují zejména časové rozlišení nákladů za služby spojené s projekty následujících let, a příjmů příštích období ve výši 550 tis. Kč (2012 – 2 042 tis. Kč).

11. ZÁVAZKY

(a) Dlouhodobé závazky jsou ve výši 502 328 tis. Kč (2012 – 600 779 tis. Kč) a představují dlouhodobé závazky z obchodních vztahů 0 tis. Kč (2012 – 38 049 tis. Kč), závazky – ovládací a řídicí osoba 394 698 tis. Kč (2012 – 428 968 tis. Kč), jiné závazky z titulu reálné hodnoty úrokových swapů 68 649 tis. Kč (2012 – 100 588 tis. Kč) a odložený daňový závazek 38 981 tis. Kč (2012 – 33 174 tis. Kč).

V roce 2012 představovaly dlouhodobé závazky z obchodních vztahů zádržné společnosti STRABAG a.s. z titulu výstavby pavilonu P. Zádržné je splatné v roce 2014. Z tohoto důvodu jsou tyto závazky v aktuálním roce vykázány jako krátkodobé závazky z obchodních vztahů.

Závazky – ovládací a řídicí osoba jsou specifikovány v bodě 21.

(b) Krátkodobé závazky jsou ve výši 133 118 tis. Kč (2012 – 111 118 tis. Kč) a obsahují:

- Krátkodobé závazky z obchodních vztahů 85 005 tis. Kč (2012 – 55 233 tis. Kč), ze kterých 5 094 tis. Kč představují závazky po lhůtě splatnosti (2012 – 5 620 tis. Kč). V rámci konsolidačního celku byly vyloučeny vzájemné závazky z obchodních vztahů ve výši 393 tis. Kč (2012 – 342 tis. Kč).
- Závazky k zaměstnancům 21 406 tis. Kč (2012 – 29 965 tis. Kč)

- Závazky ze sociálního zabezpečení a zdravotního pojištění 4 789 tis. Kč (2012 – 5 491 tis. Kč)
- Daňové závazky 1 735 tis. Kč (2012 – 2 397 tis. Kč)
- Krátkodobé přijaté zálohy 18 562 tis. Kč (2012 – 11 589 tis. Kč), které představují zaplacené zálohy na projekty následujícího roku a ubytování v následujícím roce.
- Dohadné účty pasivní a jiné závazky 1 621 tis. Kč (2012 – 6 443 tis. Kč). V rámci konsolidačního celku byly vyloučeny vzájemné dohadné účty ve výši 225 tis. Kč (2012 - 142 tis. Kč).

12. DERIVÁTY

K rozvahovému dni měla společnost otevřeny následující finanční deriváty k obchodování:

Termínovaný obchod	Datum splatnosti	Opční prémie	2013 Reálná hodnota	2012 Reálná hodnota
Úrokový swap (IRS)	15.12.2020	--	-68 539	-100 198
Úrokový swap (IRS)	31.12.2014	--	-110	-390
Celkem			-68 649	-100 588

V souladu s účetními postupy uvedenými v bodě 2 g) byla změna reálné hodnoty úrokového swapu ve výši 31 659 tis. Kč účtována u společnosti Veletrhy Brno, a.s. a u společnosti Brno Inn, a.s. ve výši 280 tis. Kč přes výkaz zisku a ztráty.

Dále byla z důvodu rozpuštění oceňovacích rozdílů v závislosti na realizovaných splátkách úvěru odúčtována z účtu oceňovacích rozdílů ve vlastním kapitálu část přecenění derivátu ve výši 3 099 tis. Kč. Toto odúčtování bylo provedeno přes výkaz zisku a ztráty, řádek Náklady z přecenění cenných papírů a derivátů.

13. VLASTNÍ KAPITÁL KONSOLIDAČNÍHO CELKU

	31.12.2013	31.12.2012
Základní kapitál	1 258 375	1 258 375
Kapitálové fondy	10 653	8 089
Fondy ze zisku	48 231	35 089
Výsledek hospodaření minulých let	87 507	-23 914
Výsledek hospodaření běžného účetní období bez menšinových podílů	43 705	131 113
Vlastní kapitál celkem	1 448 471	1 408 752

Menšinový vlastní kapitál

	31.12.2013	31.12.2012
Základní kapitál	62 000	62 000
Kapitálové fondy	1	1
Menšinové fondy ze zisku vč. nerozděleného zisku minulých let a neuhrazené ztráty minulých let	-1 668	-2 368
Menšinový výsledek hospodaření běžného účetní období	225	701
Vlastní kapitál celkem	60 558	60 334

14. AKTIVNÍ KONSOLIDAČNÍ ROZDÍL

K 31. prosinci 2013 činí zůstatek aktivního konsolidačního rozdílu 10 109 tis. Kč (2012 – 12 814 tis. Kč).

15. ODMĚNA AUDITORA

Účetní jednotky zahrnuté do konsolidačního celku vynaložily v roce 2013 za audit 997 tis. Kč (2012 – 1 101 tis. Kč) a za ostatní ověřovací služby 10 tis. Kč (2012 - 354 tis. Kč).

16. REZERVY

	Rezerva na daň z příjmu	Rezerva na audit	Rezerva na nevybranou dovolenou, odměny a odstupné	Rezerva na úrok z prodlení FÚ	Celkem
Zůstatek k 1.1.2013	32 058	350	6 928	--	39 336
Tvorba	--	350	5 624	116	6 090
Čerpání	-32 058	-350	-6 928	--	-39 336
Rozpuštění	--	--	--	--	--
Zůstatek k 31.12.2013	--	350	5 624	116	6 090

17. OPRAVNÉ POLOŽKY

	Opravná položka k zásobám	Opravná položka k pohledávkám	Opravná položka k finančním investicím	Celkem
Zůstatek k 1.1.2013	203	25 663	20 000	45 866
Tvorba	--	5 693	--	5 693
Rozpuštění/použití	-38	-8 856	--	-8 894
Zůstatek k 31.12.2013	165	22 500	20 000	42 665

18. BANKOVNÍ ÚVĚRY

2013	Splatnost	Úrok. sazba	Zůstatek 31.12.2013	Splatno do 1 roku	Splatno od 1 do 5 let	Splatno v násled. letech
3M PRIBOR						
Úvěr konsorcium bank v CZK	15.12.2020	+ marže	550 867	108 425	323 063	119 379
Celkem			550 867	108 425	323 063	119 379

2012	Splatnost	Úrok. sazba	Zůstatek 31.12.2012	Splatno do 1 roku	Splatno od 1 do 5 let	Splatno v násled. letech
3M PRIBOR						
Úvěr konsorcium bank v CZK	15.12.2020	+ marže	598 810	47 943	323 062	227 805
Celkem			598 810	47 943	323 062	227 805

Popis zástavního případu

Část nemovitého majetku LV 344 věřitel: UniCredit Bank Czech Republic, a.s. 1,28 mld. Kč + přísl.

K části nemovitostí ve vlastnictví společnosti Veletrhy Brno, a.s. zapsaným v katastru nemovitostí vedeným Katastrálním úřadem pro Jihomoravský kraj se sídlem v Brně, katastrální pracoviště Brno-město, na LV 344, kat. úz. Pisárky, obec Brno, okres Brno-město, bylo smlouvou o zástavě nemovitostí ze dne 30.09.2008 uzavřenou mezi společností Veletrhy Brno, a.s. jako zástavcem a zástavním dlužníkem a UniCredit Bank Czech Republic, a.s., se sídlem Praha 1, Na Příkopě 858/20, jako zástavním věřitelem založeno zástavní právo k zajištění pohledávky zástavního věřitele za zástavcem a zástavním dlužníkem z titulu čerpání úvěru z úvěrové smlouvy ze dne 30.09.2008, na základě které byl společnosti poskytnut úvěr ve výši 1,28 mld. Kč. Účelem předmětného úvěru je jednak refinancování původního úvěru vůči WestLB AG (ve výši 430 mil. Kč), jednak financování výstavby pavilonu P (850 mil. Kč).

Zástavní právo bylo zřízeno k těmto nemovitostem:

pozemkům: parc. č. 2/1, 2/2, 2/3, 6/1, 6/2, 8/1, 8/3, 8/4, 8/5, 8/6, 8/8, 8/9, 12/1, 12/3, 12/4, 16, 17, 18/1, 18/7, 18/8, 18/9, 24/2, 24/26, 24/27, 24/28, 24/29, 24/30, 24/41, 24/43, 24/44, 24/45, 24/47,

24/50, 24/51, 24/52, 24/54, 24/58, 24/59, 24/60, 24/61, 24/69, 26/1, 26/7, 72/5, 77/3, 77/4, 77/9, 77/13, 77/15, 77/16, 79/2, 79/3, 79/4, 79/7, 79/8, 79/9, 79/10, 79/11, 79/12, 79/13, 79/14, 79/15, 79/16, 79/17, 79/18, 79/19, 79/22, 79/23, 80/1, 80/2, 81, 85/1, 85/2, 86/5, 86/9, 86/10, 86/11, 86/15, 86/16, 86/17, 86/18, 86/19, 86/20, 86/27, 86/26, 86/28, 86/29, 86/30, 86/31, 86/32, 86/34, 86/35, 86/42, 86/44, 87/1, 87/2, 89/1, 89/2, 90, 91, 124/1, 124/2, 124/5, 124/6, 124/7, 124/8, 124/9, 124/10, 124/11, 124/12, 124/13, 128/1, 128/2, 129/2, 129/9, 129/11, 129/12, 129/13, 129/14, 135, 138, 139, 142, 144, 145, 146, 147/1, 147/2, 147/3, 147/4, 147/5, 147/6, 147/7, 147/8, 147/9, 149/1, 149/2, 149/3, 150/1, 150/2, 150/3, 150/4, 150/5, 150/6, 150/7, 150/8, 150/9, 150/10, 151/1, 151/8, 151/11, 151/17, 153/1, 153/2, 153/3, 153/4, 153/5, 154/1, 154/2, 154/3, 154/4, 154/5, 156/1, 156/2, 156/3, 156/4, 157, 158, 159/1, 159/2, 159/3, 159/4, 159/5, 159/6, 159/7, 159/8, 160, 166, 168/5, 168/6, 168/7, 168/17, 168/18, 168/19, 168/20, 168/21, 168/22, 168/23, 168/24, 168/25, 168/26, 168/32, 168/33, 168/34, 168/54, 168/55, 168/56, 168/57, 168/58, 168/59, 168/60, 168/61, 168/62, 168/63, 168/64, 168/65, 168/66, 168/72, 168/73, 168/74, 168/75, 168/76, 168/77, 168/78, 168/79, 168/80, 168/84, 168/90, 168/91, 168/92, 168/93, 168/94, 168/95, 168/101, 168/112, 168/113, 2330

a budovám na pozemcích: 24/2, 24/68, 24/69, 26/7, 77/15, 77/16, 79/22; 19/1; 24/73, 79/3, 79/23, 80/2, 81; 1; 79/10; 90; 91; 128/1; 129/2; 135; 138; 139; 145; 149/1; 157; 168/6; 168/7; 168/19; 168/20; 168/21; 168/22; 168/23; 13; 22, 128/2, to vše zapsáno na LV č. 344 v katastru nemovitostí vedeném Katastrálním úřadem pro Jihomoravský kraj se sídlem v Brně, katastrální pracoviště Brno-město, pro katastrální území Pisárky, obec Brno, okres Brno-město.

Zástavní právo k zajištění pohledávek, jak výše uvedeno, bylo v souladu s podmínkami výše cit. úvěrové smlouvy rozšířeno smlouvami o zřízení zajištění ze dne 06.05.2009 a dne 27.10.2009 rozšířeno o zástavu následujících nemovitostí:

pozemků parc. č. 1, 2/4, 2/5, 2/6, 2/7, 2/8, 2/9, 3, 4/1, 4/2, 4/3, 4/5, 8/7, 13, 19/1, 19/2, 21, 22, 24/1, 24/56, 24/57, 24/62, 24/68, 24/73, 24/74, 24/75, 24/76, 24/77, 24/78, 24/79, 24/80, 24/81, 24/82, 24/83, 24/84, 24/85, 24/86, 24/87, 24/88, 24/89, 24/90, 24/91, 24/92, 24/93, 24/94, 24/95, 24/96a budovy – bez č.p./č.e., stavba občanského vybavení, na pozemcích parc. č. 24/96, 87/1, 89/1, 3, 151/1, to vše zapsáno na LV č. 344 v katastru nemovitostí vedeném Katastrálním úřadem pro Jihomoravský kraj se sídlem v Brně, katastrální pracoviště Brno-město, pro katastrální území Pisárky, obec Brno, okres Brno-město.

19. INFORMACE O TRŽBÁCH

	2013	2012
Tržby z prodeje vlastních služeb a zboží	1 028 499	1 195 300
Z toho: tuzemsko	677 564	847 480
země EU	285 633	304 695
ostatní země	65 302	43 125
Tržby z finanční činnosti	41 256	16 528

20. INFORMACE O VÝKONOVÉ SPOTŘEBĚ

Vykázaná výkonová spotřeba je ve výši 616 037 tis. Kč (2012 – 644 065 tis. Kč). Nejvýznamnější součástí jsou služby realizace stánků 171 816 tis. Kč (2012 – 185 607 tis. Kč), služby informačních systémů 24 574 tis. Kč (2012 – 21 519 tis. Kč), reklama a propagace 50 566 tis. Kč (2012 – 48 693 tis. Kč) a nájemné a půjčovné 46 049 tis. Kč (2012 – 50 158 tis. Kč).

21. INFORMACE O SPŘÍZNĚNÝCH OSOBÁCH

(a) Pohledávky a závazky z obchodních vztahů

V pohledávkách a závazcích z obchodních vztahů, popsaných v bodě 9 a 11, jsou obsaženy následující zůstatky účtů týkající se vztahů k podnikům ve skupině:

	Pohledávky k 31.12.		Pohledávky k 31.12.	
	2013	2012	2013	2012
BVV FAIR TRAVEL s.r.o.	382	242	329	162
EXPO restaurace, a.s.	2 216	1 125	289	903
Kongresové centrum Brno, a.s.	3	--	30	30
Messe Düsseldorf GmbH	35 418	8 509	375	6
Messe Düsseldorf India	--	--	--	550
BD-Expo Kft.	--	--	30	5
Vystavki Brno, o.o.o.	--	--	--	130
Celkem	38 019	9 876	1 053	1 786

(b) Dlouhodobé závazky v tis. Kč

	Dlouhodobé závazky	Nákladové úroky	Dlouhodobé závazky	Nákladové úroky
	k 31.12.2013	v roce 2013	k 31.12.2012	v roce 2012
Messe Düsseldorf GmbH – půjčka	394 562	17 261	372 778	16 807
Messe Düsseldorf GmbH				
– z obchodního vztahu	--	--	56 062	--
BVV Brněnské veletrhy a výstavy, spol. s r.o.	136	9	128	9
Celkem	394 698	17 270	428 968	16 816

V roce 2013 došlo dle dohody o narovnání s Messe Düsseldorf GmbH k vzájemnému zápočtu závazků z obchodních vztahů ve výši 2 230 tis. EUR, úroků 2012 ve výši 666 tis. EUR a částečné splátky půjčky ve výši 439 tis. EUR. Celkový dopad do výsledku společnosti byl 86 193 tis. Kč a je vykázán na řádku ostatní provozní výnosy.

(c) Transakce se spřízněnými osobami

	Tržby za rok		Nákupy za rok	
	2013	2012	2013	2012
BVV FAIR TRAVEL s.r.o.	738	1 215	5 886	6 709
EXPO restaurace, a.s.	6 718	7 110	7 293	8 988
Kongresové centrum Brno, a.s.	24	24	300	300
Vlečka BVV společnost s ručením omezeným	16	17	290	290
Messe Düsseldorf GmbH	132 524	131 196	-81 249*	6 432
Messe Düsseldorf India	--	--	--	690
BD-Expo Kft.	595	619	357	593
CENTREX mezinárodní sdružení	10	--	103	153
Vystavki Brno, o.o.o.	--	3	12 096	12 291
Celkem	140 625	140 184	-54 924	36 446

*Negativní hodnota nákupů u Messe Düsseldorf GmbH vznikla zaúčtováním dobropisu, který byl výsledkem dohody o narovnání viz bod 21 (b).

(d) Odměny členům statutárních a dozorčích orgánů

	Představenstvo		Dozorčí rada	
	2013	2012	2013	2012
Průměrný počet členů	12	12	6	6
Odměny z titulu výkonu funkce	3 180	3 180	900	900

22. ZAMĚSTNANCI A VEDOUCÍ PRACOVNÍCI

Průměrný počet zaměstnanců a vedoucích zaměstnanců a osobní náklady za rok 2013 a 2012:

2013	Počet	Mzdové náklady	Náklady na sociální zabezpečení	Sociální náklady
			a zdravotní pojištění	
Zaměstnanci	369	120 521	39 031	2 619
Vedoucí zaměstnanci	55	44 110	12 040	433
Celkem	424	164 631	51 071	3 052

2012	Počet	Mzdové náklady	Náklady na sociální zabezpečení	Sociální náklady
			a zdravotní pojištění	
Zaměstnanci	404	133 975	44 571	7 307
Vedoucí zaměstnanci	60	45 584	12 825	1 061
Celkem	464	179 559	57 396	8 368

23. DAŇ Z PŘÍJMŮ

a) Splatná

Splatná daň z příjmů zahrnuje doměrky daně na základě kontroly Finančního úřadu za roky 2008 a 2009 ve výši 131 tis. Kč, snížení daňové povinnosti za rok 2012 na základě dodatečného daňového přiznání -121 tis. Kč. Dále splatná daň obsahuje odhad daně 2013 provozovny Düsseldorf ve výši 1 854 tis. Kč a upřesnění odhadu daně 2010, 2011 a 2012 provozovny Düsseldorf ve výši -2 135 tis. Kč.

(2012 - Splatná daň z příjmů zahrnuje daň z příjmu za rok 2012 ve výši 32 058 tis. Kč a odhad daně za zdaňovací období 2012 a upřesnění odhadu daně 2011 provozovny Düsseldorf ve výši 2 872 tis. Kč).

b) Odložená daň

Společnost Veletrhy Brno, a.s. vykazuje k rozvahovému dni odložený daňový závazek ve výši 35 825 tis. Kč (2012 - 30 396 tis. Kč), společnost BRNO INN, a.s. ve výši 3 156 tis. Kč (2012 - 2 778 tis. Kč).

Vykázané odložené daňové pohledávky a závazky

	Pohledávky		Závazky		Rozdíl	
	2013	2012	2013	2012	2013	2012
Dlouhodobý majetek	--	--	-44 837	-39 971	-44 837	-39 971
Pohledávky	370	277	--	--	370	277
Zásoby	31	38	--	--	31	38
Rezervy	1 000	1 316	--	--	1 000	1 316
Daňové ztráty	201	390	--	--	201	390
Přecenění majetku a závazků účtované						
proti vlastnímu kapitálu	4 122	4 711	--	--	4 122	4 711
Ostatní dočasné rozdíly	135	67	-3	-2	132	65
Odložená daňová pohledávka/(závazek)	5 859	6 799	-44 840	-39 973	-38 981	-33 174

V souladu s účetními postupy uvedenými v bodě 2 (i) byla pro výpočet odložené daně použita daňová sazba 19% (2012 – 19%). Společnost Veletrhy Brno, a.s. vykázala k 31.12.2013 daňovou ztrátu ve výši 26 177 tis. Kč. V souladu s postupy uvedenými v bodě 2(i) se rozhodla o daňové pohledávce neúčtovat.

24. ZÁVAZKY NEVYKÁZANÉ V ROZVAZE

- Společnost Českomoravská investiční a.s., IČ 49969854, se sídlem Brno, Bartošova 1833/6, PSČ 602 00, podala proti žalovaným 1) společnosti Veletrhy Brno, a.s., IČ 25582518, se sídlem Brno, Výstaviště 405/1, PSČ 603 00, a 2) společnosti BRNO INN, a.s. žalobu o určení neplatnosti kupní smlouvy ze dne 11.11.2009 a o určení vlastnického práva k nemovitostem. Jedná se o žalobu minoritního akcionáře BRNO INN, a.s., který napadá prodej pozemků mezi Veletrhy Brno, a.s. jako ovládající osobou a BRNO INN, a.s. jako ovládanou osobou. Pozemky jsou situovány v lokalitě hotelu Holiday Inn Brno. Spor je veden od r. 2010 u Městského soudu v Brně. Městský soud v Brně žalobu rozsudkem ze dne 18.4.2013 zamítl. Žalobce podal proti rozsudku soudu I. stupně odvolání. Krajský soud v Brně o odvolání žalobce dosud nerozhodl.

- Žaloba žalobce INEXA TECHNOLOGY LIMITED proti žalovaným:
TOSCA s.r.o.
Veletřhy Brno, a.s.
TOS ZNOJMO, akciová společnost
TOSCARIA spol. s r.o. v konkurzu
o zaplacení 55 821 569,30 Kč a smluvní pokuty 6 314 691,20 Kč.

Jedná se o žalobu původního věřitele z úvěrové smlouvy poskytnuté Českou spořitelnou, a.s. společností TOSCA s.r.o. Závazek byl následně na základě prodeje části podniku TOSCA s.r.o. převeden na společnost TOSCARIA spol. s.r.o. v konkurzu. Brněnské veletrhy a výstavy, akciová společnost (nyní Veletřhy Brno, a.s.) zajišťovala pohledávku z úvěrové smlouvy až do výše 32 mil. Kč včetně příslušenství nemovitostmi ve svém vlastnictví. Částka 32 mil. Kč byla vyplacena na základě pravomocného rozsudku o zamítnutí vylučovací žaloby do konkurzní podstaty úpadce TOSCARIA spol. s r.o. v konkurzu. Toto plnění bylo dle názoru žalovaného tedy po právu a vylučuje povinnost jeho opakovaného poskytnutí. Žalobce vzal žalobu zpět a soud rozhodl dne 17.12.2013 o zastavení řízení.

V souvislosti s výše uvedenými spory nebyly tvořeny žádné rezervy.

25. POHLEDÁVKY KRYTÉ PODLE ZÁSTAVNÍHO PRÁVA NEBO JIŠTĚNÉ JINÝM ZPŮSOBEM (NAPŘ. RUČENÍM)

Společnost nemá žádné pohledávky kryté podle zástavního práva.

26. VÝZNAMNÁ NÁSLEDNÁ UDÁLOST

K datu sestavení účetní závěrky nejsou vedení společnosti známy žádné významné následné události, které by ovlivnily konsolidovanou účetní závěrku k 31. prosinci 2013. Následné změny v statutárních orgánech společnosti jsou popsány v bodě 1.

Sestaveno dne: 8. dubna 2014

Ing. Jiří Kuliš
místopředseda představenstva

Egbert Zündorf
člen představenstva



KPMG Česká republika Audit, s.r.o.
Veveří 3163/111
618 00 Brno
Česká republika

Telephone +420 541 421 311
Fax +420 541 421 310
Internet www.kpmg.cz

Zpráva nezávislého auditora pro akcionáře společnosti Veletřhy Brno, a.s.

Provedli jsme audit příložené účetní závěrky společnosti Veletřhy Brno, a.s., tj. rozvahy k 31. prosinci 2013, výkazu zisku a ztráty, přehledu o peněžních tocích za rok 2013 a přílohy této účetní závěrky, včetně popisu použitých významných účetních metod a ostatních doplňujících údajů. Údaje o společnosti Veletřhy Brno, a.s. jsou uvedeny v bodě 1 přílohy této účetní závěrky.

Odpovědnost statutárního orgánu účetní jednotky za účetní závěrku

Statutární orgán společnosti Veletřhy Brno, a.s. je odpovědný za sestavení účetní závěrky, která podává věrný a poctivý obraz v souladu s českými účetními předpisy, a za takový vnitřní kontrolní systém, který považuje za nezbytný pro sestavení účetní závěrky tak, aby neobsahovala významné nesprávnosti způsobené podvodem nebo chybou.

Odpovědnost auditora

Naši odpovědností je vyjádřit na základě provedeného auditu výrok k této účetní závěrce. Audit jsme provedli v souladu se zákonem o auditorech, Mezinárodními auditorskými standardy a souvisejícími aplikačními doložkami Komory auditorů České republiky. V souladu s těmito předpisy jsme povinni dodržovat etické požadavky a naplánovat a provést audit tak, abychom získali přiměřenou jistotu, že účetní závěrka neobsahuje významné nesprávnosti.

Audit zahrnuje provedení auditorských postupů, jejichž cílem je získat důkazní informace o částkách a skutečnostech uvedených v účetní závěrce. Výběr auditorských postupů závisí na úsudku auditora, včetně vyhodnocení rizik, že účetní závěrka obsahuje významné nesprávnosti způsobené podvodem nebo chybou. Při vyhodnocování těchto rizik auditor posoudí vnitřní kontrolní systém, který je relevantní pro sestavení účetní závěrky podávající věrný a poctivý obraz. Cílem tohoto posouzení je navrhnout vhodné auditorské postupy, nikoli vyjádřit se k účinnosti vnitřního kontrolního systému účetní jednotky. Audit též zahrnuje posouzení vhodnosti použitých účetních metod, přiměřenosti účetních odhadů provedených vedením i posouzení celkové prezentace účetní závěrky.

Jsme přesvědčeni, že získané důkazní informace poskytují dostatečný a vhodný základ pro vyjádření našeho výroku.



Výrok auditora

Podle našeho názoru účetní závěrka podává věrný a poctivý obraz aktiv a pasiv společnosti Veletrhy Brno, a.s. k 31. prosinci 2013 a nákladů, výnosů a výsledku jejího hospodaření a peněžních toků za rok 2013 v souladu s českými účetními předpisy.

V Brně, dne 21. února 2014

KPMG Česká republika Audit
KPMG Česká republika Audit, s.r.o.
Oprávnění číslo 71

Karel Růžička
Ing. Karel Růžička
Partner
Oprávnění číslo 1895

ROZVAHA V PLNÉM ROZSAHU K 31. PROSINCI 2013 (V TISÍCÍCH KČ)

Sídlo:

Veletrhy Brno, a.s.

Rok 2013

Výstaviště 405/1

Měsíc 12

603 00 Brno

IČO 25582518

Označ.	A K T I V A	řádka	Běžné účetní období			Min. účetní
			Brutto	Korekce	Netto	období
a	b	c	1	2	3	4
	AKTIVA CELKEM (ř.02+03+31+63)	001	5 428 035	-2 739 615	2 688 420	2 799 381
A.	Pohledávky za upsaný základní kapitál	002				
B.	Dlouhodobý majetek (ř.04+13+23)	003	5 132 289	-2 717 125	2 415 164	2 534 980
B.I.	Dlouhodobý nehmotný majetek (ř.05 až 12)	004	158 411	-125 953	32 458	39 165
B.I.1.	Zřizovací výdaje	005				
2.	Nehmotné výsledky výzkumu a vývoje	006				
3.	Software	007	148 759	-122 304	26 455	34 340
4.	Ocenitelná práva	008	547	-547		
5.	Goodwill	009				
6.	Jiný dlouhodobý nehmotný majetek	010	4 902	-3 102	1 800	2 259
7.	Nedokončený dlouhodobý nehmotný majetek	011	4 203		4 203	2 566
8.	Poskytnuté zálohy na dlouhodobý nehmotný majetek	012				
B.II.	Dlouhodobý hmotný majetek (ř.14 až 22)	013	4 727 456	-2 571 172	2 156 284	2 274 820
B.II.1.	Pozemky	014	79 231		79 231	79 231
2.	Stavby	015	3 690 493	-1 748 421	1 942 072	2 021 639
3.	Samostatné movité věci a soubory movitých věcí	016	493 149	-448 413	44 736	54 517
4.	Pěstitelské celky trvalých porostů	017				
5.	Dospělá zvířata a jejich skupiny	018				
6.	Jiný dlouhodobý hmotný majetek	019	800		800	800
7.	Nedokončený dlouhodobý hmotný majetek	020	2 271		2 271	691
8.	Poskytnuté zálohy na dlouhodobý hmotný majetek	021				
9.	Oceňovací rozdíl k nabytému majetku	022	461 512	-374 338	87 174	117 942
B.III.	Dlouhodobý finanční majetek (ř.24 až 30)	023	246 422	-20 000	226 422	220 995
B.III.1.	Podíly - ovládaná osoba	024	175 632		175 632	175 580
2.	Podíly v účetních jednotkách pod podstatným vlivem	025	20 023	-20 000	23	21
3.	Ostatní dlouhodobé cenné papíry a podíly	026				
4.	Půjčky a úvěry - ovládaná nebo ovládající osoba, podstatný vliv	027				
5.	Jiný dlouhodobý finanční majetek	028	50 767		50 767	45 394
6.	Pořízovaný dlouhodobý finanční majetek	029				
7.	Poskytnuté zálohy na dlouhodobý finanční majetek	030				

Označ.	A K T I V A	řádka	Běžné účetní období			Min. účetní
			Brutto	Korekce	Netto	období
a	b	c	1	2	3	4
C.	Oběžná aktiva (ř.32+39+48+58)	031	272 042	- 22 490	249 552	229 933
C.I.	Zásoby (ř.33 až 38)	032	9 955	- 165	9 790	7 206
C.I.1.	Materiál	033				
2.	Nedokončená výroba a polotovary	034				
3.	Výrobky	035				
4.	Mladá a ostatní zvířata a jejich skupiny	036				
5.	Zboží	037	9 955	- 165	9 790	7 206
6.	Poskytnuté zálohy na zásoby	038				
C.II.	Dlouhodobé pohledávky (ř.40 až 47)	039	583		583	918
C.II.1.	Pohledávky z obchodních vztahů	040				
2.	Pohledávky - ovládaná nebo ovládající osoba	041				
3.	Pohledávky - podstatný vliv	042				
4.	Pohledávky za společníky, členy družstva a za účastníky sdružení	043				
5.	Dlouhodobé poskytnuté zálohy	044				
6.	Dohadné účty aktivní	045				
7.	Jiné pohledávky	046	583		583	918
8.	Odložená daňová pohledávka	047				
C.III.	Krátkodobé pohledávky (ř.49 až 57)	048	95 914	- 22 325	73 589	45 710
C.III. 1.	Pohledávky z obchodních vztahů	049	78 932	- 18 935	59 997	28 381
2.	Pohledávky - ovládaná nebo ovládající osoba	050				
3.	Pohledávky - podstatný vliv	051				
4.	Pohledávky za společníky, členy družstva a za účastníky sdružení	052				
5.	Sociální zabezpečení a zdravotní pojištění	053				
6.	Stát - daňové pohledávky	054	13 801	- 3 390	10 411	13 413
7.	Krátkodobé poskytnuté zálohy	055	579		579	387
8.	Dohadné účty aktivní	056	2 324		2 324	3 035
9.	Jiné pohledávky	057	278		278	494
C.IV.	Krátkodobý finanční majetek (ř.59 až 62)	058	165 590		165 590	176 099
C.IV. 1.	Peníze	059	5 340		5 340	4 544
2.	Účty v bankách	060	160 250		160 250	171 555
3.	Krátkodobé cenné papíry a podíly	061				
4.	Požizovaný krátkodobý finanční majetek	062				
D.I.	Časové rozlišení (ř.64+65+66)	063	23 704		23 704	34 468
D.I.1.	Náklady příštích období	064	23 154		23 154	32 426
2.	Komplexní náklady příštích období	065				
3.	Příjmy příštích období	066	550		550	2 042

Označ.	P A S I V A	řádka	Běžné období	Minulé období
a	b	c	5	6
	PASIVA CELKEM (ř.68+88+121)	067	2 688 420	2 799 381
A.	Vlastní kapitál (ř.69+73+80+83+87)	068	1 490 534	1 448 757
A.I.	Základní kapitál (ř.70+71+72)	069	1 258 375	1 258 375
A.I.1.	Základní kapitál	070	1 258 375	1 258 375
2.	Vlastní akcie a vlastní obchodní podíly (-)	071		
3.	Změny základního kapitálu	072		
A.II.	Kapitálové fondy (ř.74 až 79)	073	10 479	7 915
A.II.1.	Emisní ážio	074	1 444	1 444
2.	Ostatní kapitálové fondy	075	26 887	26 887
3.	Oceňovací rozdíly z přecenění majetku a závazků	076	- 17 852	- 20 416
4.	Oceňovací rozdíly z přecenění při přeměnách společností	077		
5.	Rozdíl z přeměn společností	078		
6.	Rozdíly z ocenění při přeměnách společností	079		
A.III.	Rezervní fondy, nedělitelný fond a ostatní fondy ze zisku (ř.81+82)	080	44 009	30 968
A.III.1.	Zákonný rezervní fond/Nedělitelný fond	081	33 483	26 893
2.	Statutární a ostatní fondy	082	10 526	4 075
A.IV.	Výsledek hospodaření minulých let (ř.84+85+86)	083	131 909	19 692
A.IV.1.	Nerozdělený zisk minulých let	084	131 909	19 692
2.	Neuhrazená ztráta minulých let	085		
3.	Jiný výsledek hospodaření minulých let	086		
A.V.	Výsledek hospodaření běžného účetního období (+/-)	087	45 762	131 807
B.	Cizí zdroje (ř.89+94+105+117)	088	1 182 147	1 338 677
B.I.	Rezervy (ř.90 až 93)	089	5 728	38 635
B.I.1.	Rezervy podle zvláštních právních předpisů	090		
2.	Rezerva na důchody a podobné závazky	091		
3.	Rezerva na daň z příjmů	092		32 058
4.	Ostatní rezervy	093	5 728	6 577
B.II.	Dlouhodobé závazky (ř.95 až 104)	094	499 062	597 611
B.II.1.	Závazky z obchodních vztahů	095		38 049
2.	Závazky - ovládaná nebo ovládající osoba	096	394 698	428 968
3.	Závazky - podstatný vliv	097		
4.	Závazky ke společníkům, členům družstva a k účastníkům sdružení	098		
5.	Dlouhodobé přijaté zálohy	099		
6.	Vydané dluhopisy	100		
7.	Dlouhodobé směnky k úhradě	101		
8.	Dohadné účty pasivní	102		
9.	Jiné závazky	103	68 539	100 198
10.	Odložený daňový závazek	104	35 825	30 396

Označ.	P A S I V A	řádka	Běžné období	Minulé období
a	b	c	5	6
B.III.	Krátkodobé závazky (ř.106 až 116)	105	126 490	103 621
B.III.1.	Závazky z obchodních vztahů	106	82 811	52 548
2.	Závazky - ovládaná nebo ovládající osoba	107		
3.	Závazky - podstatný vliv	108		
4.	Závazky ke společníkům, členům družstva a k účastníkům sdružení	109		
5.	Závazky k zaměstnancům	110	19 477	27 974
6.	Závazky ze sociálního zabezpečení a zdravotního pojištění	111	3 732	4 418
7.	Stát - daňové závazky a dotace	112	1 291	1 844
8.	Krátkodobé přijaté zálohy	113	18 012	10 594
9.	Vydané dluhopisy	114		
10.	Dohadné účty pasivní	115	1 167	1 882
11.	Jiné závazky	116		4 361
B.IV.	Bankovní úvěry a výpomoci (ř.118+119+120)	117	550 867	598 810
B.IV.1.	Bankovní úvěry dlouhodobé	118	442 442	550 867
2.	Krátkodobé bankovní úvěry	119	108 425	47 943
3.	Krátkodobé finanční výpomoci	120		
C.I.	Časové rozlišení (ř.122+123)	121	15 739	11 947
C.I.1.	Výdaje příštích období	122	3 417	2 418
2.	Výnosy příštích období	123	12 322	9 529

VÝKAZ ZISKŮ A ZTRÁTY, DRUHOVÉ ČLENĚNÍ ZA ROK KONČÍCÍ 31.12.2013 (V TISÍCÍCH KČ)

Označ.	TEXT	číslo řádku	Skutečnost v účet. obd.	
			běžném	minulém
a	b	c	1	2
I.	Tržby za prodej zboží	001	16 836	16 846
A.	Náklady vynaložené na prodané zboží	002	13 182	12 975
+	Obchodní marže (ř.01-02)	003	3 654	3 871
II.	Výkony (ř.05+06+07)	004	922 317	1 079 651
II.1.	Tržby za prodej vlastních výrobků a služeb	005	918 203	1 076 319
II.2.	Změna stavu zásob vlastní činnosti	006		
II.3.	Aktivace	007	4 114	3 332
B.	Výkonová spotřeba (ř.09+10)	008	578 321	606 466
B.1.	Spotřeba materiálu a energie	009	99 723	105 177
B.2.	Služby	010	478 598	501 289
+	Přidaná hodnota (ř.03+04-08)	011	347 650	477 056
C.	Osobní náklady (ř.13 až 16)	012	181 193	207 032
C.1.	Mzdové náklady	013	135 440	149 990
C.2.	Odměny členům orgánů společnosti a družstva	014	2 640	2 640
C.3.	Náklady na sociální zabezpečení a zdravotní pojištění	015	41 101	47 057
C.4.	Sociální náklady	016	2 012	7 345
D.	Daně a poplatky	017	10 667	18 774
E.	Odpisy dlouhodobého nehmotného a hmotného majetku	018	139 927	161 010
III.	Tržby z prodeje dlouhodobého majetku a materiálu (ř.20+21)	019	3 799	251 722
III.1	Tržby z prodeje dlouhodobého majetku	020	2 435	251 362
III.2	Tržby z prodeje materiálu	021	1 364	360
F.	Zůstatková cena prodaného dlouhodobého majetku a materiálu (ř.23+24)	022	32	79 008
F.1.	Zůstatková cena prodaného dlouhodobého majetku	023	32	79 008
F.2.	Prodaný materiál	024		
G.	Změna stavu rezerv a opravných položek v provozní oblasti a komplexních nákladů příštích období	025 026	-4 050	-13 617
IV.	Ostatní provozní výnosy	027	106 544	10 579
H.	Ostatní provozní náklady		14 959	20 768
V.	Převod provozních výnosů	028		
I.	Převod provozních nákladů	029		
*	Provozní výsledek hospodaření (ř.11-12-17-18+19-22-25+26-27+28-29)	030	115 265	266 382

Označ.	TEXT	číslo řádku	Skutečnost v účet. obd.	
			běžném	minulém
a	b	c	1	2
VI.	Tržby z prodeje cenných papírů a podílů	31		
J.	Prodané cenné papíry a podíly	32		
VII.	Výnosy z dlouhodobého finančního majetku (ř.34+35+36)	33		
VII.1.	Výnosy z podílů v ovládaných osobách a v účetních jednotkách pod podstatným vlivem	34		
VII.2.	Výnosy z ostatních dlouhodobých cenných papírů a podílů	35		
VII.3.	Výnosy z ostatního dlouhodobého finančního majetku	36		
VIII.	Výnosy z krátkodobého finančního majetku	37		1 067
K.	Náklady z finančního majetku	38		
IX.	Výnosy z přecenění cenných papírů a derivátů	39	31 659	
L.	Náklady z přecenění cenných papírů a derivátů	40	3 099	32 766
M.	Změna stavu rezerv a opravných položek ve finanční oblasti	41		
X.	Výnosové úroky	42	2 105	2 384
N.	Nákladové úroky	43	65 656	77 441
XI.	Ostatní finanční výnosy	44	6 892	12 559
O.	Ostatní finanční náklady	45	36 119	2 145
XII.	Převod finančních výnosů	46		
P.	Převod finančních nákladů	47		
*	Finanční výsledek hospodaření (ř.31-32+33+37-38+39-40-41+42-43+44-45+46-47)	48	-64 218	-96 342
Q.	Daň z příjmů za běžnou činnost (ř.50+51)	49	4 569	37 843
Q.1.	- splatná	50	-271	34 930
Q.2.	- odložená	51	4 840	2 913
**	Výsledek hospodaření za běžnou činnost (ř.30+48-49)	52	46 478	132 197
XIII.	Mimořádné výnosy	53		
R.	Mimořádné náklady	54	716	390
S.	Daň z příjmů z mimořádné činnosti (ř.56+57)	55		
S.1.	- splatná	56		
S.2.	- odložená	57		
*	Mimořádný výsledek hospodaření (ř.53-54-55)	58	-716	-390
T.	Převod podílu na výsledku hospodaření společníkům (+/-)	59		
***	Výsledek hospodaření za účetní období (+/-) (ř.52+58-59)	60	45 762	131 807
****	Výsledek hospodaření před zdaněním (ř.30+48+53-54)	61	50 331	169 650

PŘEHLED O PENĚŽNÍCH TOCÍCH (NEKONSOLIDOVANÝ)
 ZA ROK KONČÍCÍ 31. PROSINCEM 2013
 (V TISÍCÍCH KČ)

	Běž. úč. období	Min. úč. období
P. Stav peněžních prostředků a peněžních ekvivalentů na začátku účetního období	176 099	243 732
Peněžní toky z hlavní výdělečné činnosti		
Z: Účetní zisk nebo ztráta z běžné činnosti před zdaněním	51 047	170 040
A.1. Úpravy o nepeněžní operace 1	120 484	79 731
A.1.1. Odpisy stálých aktiv	139 927	161 010
A.1.2. Změna stavu:	-4 050	-13 617
A.1.2.1. goodwillu a oceňovacího rozdílu k nabytému majetku		
A.1.2.2. rezerv a opravných položek	-4 050	-13 617
A.1.3. Zisk(-) ztráta(+) z prodeje stálých aktiv	-2 403	-172 354
A.1.4. Zisk(-) ztráta(+) z prodeje cenných papírů		
A.1.5. Výnosy z dividend a podílu na zisku		
A.1.6. Vyúčtované nákladové a výnosové úroky	63 551	73 990
A.1.7. Případné úpravy o ostatní nepeněžní operace	-76 541	30 702
A*. Čistý peněžní tok z provozní činnosti před zdaněním, změnami pracovního kapitálu, finančními a mimořádnými položkami	171 531	249 771
A.2. Změna potřeby pracovního kapitálu	-34 480	-43 483
A.2.1. Změna stavu pohledávek z provozní činnosti a aktivních účtů časového rozlišení	-24 439	5 037
A.2.2. Změna stavu krátkodobých závazků z provozní činnosti a pasivních účtů časového rozlišení	-7 495	-50 791
A.2.3. Změna stavu zásob	-2 546	2 721
A.2.4. Změna stavu finančního majetku, který není zahrnut do peněžních prostředků		
A.** Čistý peněžní tok z provozní činnosti před zdaněním, finančními a mimořádnými položkami	137 051	206 288
A.3. Zaplacené úroky s výjimkou kapitalizovaných úroků	-48 435	-59 772
A.4. Přijaté úroky	798	3 451
A.5. Zaplacená daň z příjmů za běžnou činnost a doměrky daně za minulá období	-31 541	-4 281
A.6. Příjmy a výdaje spojené s mimořádnými účetními případy	-716	-390
A.7. Přijaté dividendy a podíly na zisku		

	Běž. úč. období	Min. úč. období
A.*** Čistý peněžní tok z provozní činnosti	57 157	145 296
Peněžní toky z investiční činnosti		
B.1. Nabytí stálých aktiv	-18 572	-21 374
B.1.1. Nabytí dlouhodobého hmotného majetku	-8 399	-13 104
B.1.2. Nabytí dlouhodobého nehmotného majetku	-10 173	-8 270
B.1.3. Nabytí dlouhodobého finančního majetku		
B.2. Příjmy z prodeje stálých aktiv	2 435	234 026
B.2.1. Příjmy z prodeje dlouhodobého hmotného a nehmotného majetku	2 435	234 026
B.2.2. Příjmy z prodeje dlouhodobého finančního majetku		
B.3. Půjčky a úvěry spřízněným osobám		
B.*** Čistý peněžní tok vztahující se k investiční činnosti	-16 137	212 652
Peněžní toky z finančních činností		
C.1. Změna stavu dlouhodobých, popř. krátkodobých závazků z finanční oblasti	-44 980	-425 581
C.2. Dopady změn vlastního kapitálu na peněžní prostředky	-6 549	
C.2.1. Zvýšení základního kapitálu, emisního ážia event. rezervního fondu		
C.2.2. Vyplacení podílu na vlastním kapitálu společníkům		
C.2.3. Další vklady peněžních prostředků společníků a akcionářů		
C.2.4. Úhrada ztráty společníky		
C.2.5. Platby z fondů tvořených ze zisku	-6 549	
C.2.6. Vyplacené dividendy nebo podíly na zisku včetně zaplacené srážkové daně a tantiémy		
C.*** Čistý peněžní tok vztahující se k finanční činnosti	-51 529	-425 581
F. Čisté zvýšení nebo snížení peněžních prostředků	-10 509	-67 633
R. Stav peněžních prostředků a peněžních ekvivalentů na konci účetního období	165 590	176 099

PŘÍLOHA ÚČETNÍ ZÁVĚRKY (NEKONSOLIDOVANÁ) ROK KONČÍCÍ 31. PROSINCEM 2013 (V TISÍCÍCH KČ)

1. CHARAKTERISTIKA A HLAVNÍ AKTIVITY

■ Vznik a charakteristika společnosti

Veletrhy Brno, a.s. („společnost“) vznikla 26. listopadu 1999. Hlavním předmětem činnosti společnosti je organizování a pořádání veletrhů.

Vlastníci společnosti

Akcionáři společnosti k 31. prosinci 2013 jsou:

Messe Düsseldorf GmbH	61,0%
Statutární město Brno	34,0%
Ostatní	5,0%

Společnost je zapsána v obchodním rejstříku, vedeném Krajským soudem v Brně, vložka 3137.

Sídlo společnosti

Veletrhy Brno, a.s.
Výstaviště 405/1
603 00 Brno
Česká republika

Identifikační číslo 25582518

Členové představenstva a dozorčí rady k 31. prosinci 2013

Veletrhy Brno, a.s.

Členové představenstva

Herbert Vogt (předseda)
Jiří Kuliš (místopředseda)
Werner Matthias Dornscheidt
Egbert Zündorf
Miloslav Humpolíček
Petr Kratochvíl
Helmut Winkler
Stanislav Michalík
Norbert M. Schmidt

Členové dozorčí rady

Roman Onderka (předseda)
Dirk Elbers
Jana Vaculíková

Prokuristé

Jaroslav Rubeš

Změny v obchodním rejstříku

V roce 2013 byly provedeny následující změny v představenstvu a dozorčí radě společnosti:

- pan Jiří Zorník odstoupil dne 25.2.2013 z funkce člena představenstva, představenstvo projednalo jeho odstoupení na svém zasedání dne 11.4.2013, čímž zanikla jeho funkce člena představenstva.
- pan Petr Kratochvíl byl na zasedání představenstva dne 11.4.2013 jmenován náhradním členem představenstva do nejbližšího zasedání valné hromady. Valná hromada konaná dne 25.6.2013 zvolila pana Petra Kratochvíla do funkce člena představenstva.
- představenstvo odvolalo na svém zasedání dne 25.6.2013 prokuru Ing. Kamila Trávníčkovi, zánik prokury 25.6.2013

- bez návrhu společnosti byla provedena změna adresy sídla, která nově zní: Výstaviště 405/1, Pisárky, 603 00 Brno. Předmětná změna bude zohledněna při změně stanov společnosti na řádné valné hromadě konané dne 24.6.2014.

Po rozhodném dni nastaly následující změny ve složení představenstva a dozorčí rady společnosti:

- pan Roman Onderka odstoupil z funkce předsedy a člena dozorčí rady dne 4.12.2013; dozorčí rada projednala toto odstoupení na svém zasedání dne 27.1.2014, čímž zanikla jeho funkce předsedy a člena dozorčí rady.
- dozorčí rada na svém zasedání dne 27.1.2014 zvolila do funkce náhradního člena dozorčí rady do nejbližšího zasedání valné hromady pana JUDr. Jiřího Olivu. Dozorčí rada na tomto zasedání rovněž zvolila pana Jiřího Olivu předsedou dozorčí rady.

2. ZÁSADNÍ ÚČETNÍ POSTUPY POUŽÍVANÉ SPOLEČNOSTÍ

(a) Dlouhodobý hmotný a nehmotný majetek

- Za **dlouhodobý nehmotný majetek** se považuje majetek s dobou použitelnosti delší než jeden rok a od výše ocenění 3 000,00 Kč.

Dlouhodobý nehmotný majetek se oceňuje pořizovací cenou, odpisy se provádějí do nákladů na základě předpokládané doby životnosti jednotlivých položek majetku.

- Za **dlouhodobý hmotný majetek** se považuje majetek s pořizovací cenou 3 000,00 Kč a vyšší a dobou použitelnosti delší než jeden rok.

Dlouhodobý hmotný majetek se oceňuje pořizovací cenou a reprodukční pořizovací cenou. Pořizovací cena zahrnuje cenu pořízení, náklady na dopravu, clo a další náklady s pořízením související. Úroky z úvěrů nejsou součástí pořizovací ceny. Stanovení reprodukční pořizovací ceny vychází z hodnoty majetku obdobného charakteru již evidovaného v souboru majetku.

- **Výstavářské zařízení** v hodnotě do 100,00 Kč je vykázáno jako náklad společnosti v okamžiku pořízení. Výstavářské zařízení do pořizovací hodnoty 10 000,00 Kč je vykázáno jako náklad v roce pořízení a v následujících dvou letech formou časového rozlišení.

Výstavářské zařízení v pořizovací ceně vyšší než 10 000,00 Kč se považuje za dlouhodobý hmotný majetek, pokud je doba použitelnosti delší než 1 rok. Výjimku tvoří výstavářské prvky Octanorm - Doppelform, které se účtují jako výstavářské zařízení do 10 000,00 Kč, i když jejich pořizovací cena je vyšší než 10 000,00 Kč.

V následující tabulce jsou uvedeny metody a doby odpisování podle skupin majetku:

Majetek	Metoda	Doba odpisování
Stavby	Lineární	30 - 45 let
Objekty – kulturní památka	Lineární	15 let
Stroje a přístroje	Lineární	4 - 15 let
Automobily	Lineární	4 roky
Inventář	Lineární	2 - 8 let
Výstavářské zařízení	Lineární	2 - 5 let
Software, licence, jiný DHM	Lineární	3 - 4 let
Software na zakázku	Lineární	8 let
Oceňovací rozdíl k nabytému majetku	Lineární	15 let

(b) Dlouhodobý finanční majetek

Dlouhodobý finanční majetek tvoří poskytnuté půjčky s dobou splatnosti delší než jeden rok a majetkové účasti v podnicích s podstatným a rozhodujícím vlivem. Majetkové účasti v podnicích, kde účetní jednotka vykonává podstatný či rozhodující vliv, jsou oceněny pořizovací cenou zohledňující případné snížení hodnoty.

(c) Krátkodobé cenné papíry a podíly

Cenné papíry k obchodování a dluhové cenné papíry se splatností do 1 roku držené do splatnosti jsou oceňovány pořizovací cenou.

K rozvahovému dni společnost nevlastní krátkodobé cenné papíry k obchodování.

(d) Zásoby

Materiál a zboží jsou oceňovány skutečnými pořizovacími cenami s použitím metody aritmetického průměru snížené o vytvořené opravné položky. Pořizovací cena zahrnuje cenu pořízení a přepravné.

(e) Stanovení opravných položek a rezerv

Dlouhodobý hmotný majetek

Společnost tvoří opravné položky k dlouhodobému hmotnému majetku na základě porovnání zůstatkové hodnoty budov a pozemků s jejich tržním oceněním.

Dlouhodobý finanční majetek

Společnost tvoří opravné položky k dlouhodobému finančnímu majetku v konkurzu a likvidaci nebo v případě ostatního dočasného snížení realizovatelné hodnoty.

Pohledávky

Společnost stanoví opravné položky k pochybným pohledávkám na základě vlastní analýzy platební schopnosti svých zákazníků a věkové struktury pohledávek.

Zásoby

Opravné položky jsou vytvářeny k zásobám s nízkou obrátkou a bez obrátky.

Způsob stanovení opravných položek k majetku

Opravná položka	Způsob stanovení
Cenné papíry	100% u společností v konkurzu nebo likvidaci
Pohledávky	<i>Dle zákona o rezervách a zákona o účetnictví</i> nad 360 dní po splatnosti a výše pohledávek do 30 000 Kč do výše 100% - §8c ZoR 545/2005 nad 180 dní po splatnosti do výše 100 % nad 120 dní do 180 dní po splatnosti do výše 50 % nad 60 dní do 120 dní po splatnosti do výše 30 %
Zásoby	<i>Dle zákona o účetnictví</i> zásoby s nízkou obrátkou ve výši 50% zásoby bez obrátky ve výši 90%

Rezervy

Rezerva na audit je tvořena na základě smlouvy.

Rezerva na nevybranou dovolenou je k rozvahovému dni tvořena na základě analýzy nevybrané dovolené za dané účetní období a průměrných mzdových nákladů včetně nákladů na sociální zabezpečení a zdravotní pojištění dle jednotlivých zaměstnanců.

Rezerva na odměny je k rozvahovému dni tvořena na základě analýzy hospodářských výsledků za dané účetní období a průměrných mzdových nákladů včetně nákladů na sociální zabezpečení a zdravotní pojištění dle jednotlivých zaměstnanců.

Společnost Brno Inn, a.s. vytváří rezervu na nevyplacenou manažerskou odměnu.

(f) Přepočty cizích měn

- pro přepočet cizí měny na českou měnu ke dni uskutečnění účetního případu používá účetní jednotka pevný měsíční kurz, který je stanoven podle kurzu ČNB k prvnímu pracovnímu dni měsíce
- pro přepočet faktury v cizí měně od tuzemského dodavatele používá účetní jednotka kurz dodavatele uvedený na faktuře
- k 31. prosinci 2013 byly pohledávky a závazky přepočteny kurzem ČNB. Nerealizované kurzové zisky a ztráty jsou zachyceny ve výsledku hospodaření.

(g) Zajišťovací účetnictví a deriváty k obchodování

V souladu s účetními předpisy se společnost rozhodla od 1. ledna 2012 neaplikovat zajišťovací účetnictví pro vykazování dopadů ze zajištění úrokových rizik a to z důvodu současných podmínek na trhu úrokových sazeb a nelineárnosti splátek úvěrů. Finanční deriváty jsou vykazovány v reálných hodnotách a zisky (ztráty) ze změny jejich reálných hodnot jsou zahrnovány ve výnosech nebo nákladech.

Po ukončení modelu zajišťovacího účetnictví společnost pokračuje v rozpouštění oceňovacích rozdílů z přecenění majetku a závazků do hospodářského výsledku běžného roku v závislosti na realizovaných splátkách úvěru.

(h) Najatý majetek

Společnost účtuje o najatém majetku tak, že zahrnuje leasingové splátky do nákladů rovnoměrně po dobu trvání nájmu. Při ukončení nájmu a uplatnění možnosti odkupu je předmět leasingu zařazen do majetku společnosti v kupní (reprodukční) ceně.

(i) Daň z příjmů

Daň z příjmů za dané období se skládá ze splatné daně a ze změny stavu v odložené dani.

Splatná daň zahrnuje odhad daně vypočtený z daňového základu s použitím daňové sazby platné v první den účetního období a veškeré doměrky a vratky za minulá období.

Odložená daň vychází z veškerých dočasných rozdílů mezi účetní a daňovou hodnotou aktiv a pasiv, případně dalších dočasných rozdílů (daňová ztráta), s použitím očekávané daňové sazby platné pro období, ve kterém bude daňový závazek uplatněn. O odložené daňové pohledávce se účtuje pouze tehdy, je-li pravděpodobné, že bude v následujících účetních obdobích uplatněna.

(j) Klasifikace závazků

Společnost klasifikuje část dlouhodobých závazků, bankovních úvěrů a finančních výpomocí, jejichž doba splatnosti je kratší než jeden rok vzhledem k rozvahovému dni, jako krátkodobé.

(k) Konsolidace

V souladu s ustanovením § 62 odst. 2 vyhlášky č. 500/2002 Sb. je účetní závěrka společnosti a všech jí konsolidovaných účetních jednotek zahrnuta do konsolidované účetní závěrky společnosti "Veletrhy Brno, a.s." se sídlem v Brně. Její konsolidovaná účetní závěrka bude zveřejněna v souladu s ustanovením § 62 odst. 3c) vyhlášky podle § 21a zákona o účetnictví.

3. ZMĚNA ÚČETNÍCH METOD A POSTUPŮ

Společnost v roce 2013 nezměnila účetní metody a postupy.

4. DLOUHODOBÝ MAJETEK

(a) Dlouhodobý nehmotný majetek

	Ocenitelná práva	Software	Ostatní DNM	Nedok. DNM	Celkem
Pořizovací cena					
Zůstatek k 1.1.2013	547	140 579	4 902	2 566	148 594
Přírůstky	--	5 870	--	3 947	9 817
Úbytky	--	--	--	--	--
Přeúčtování	--	2 310	--	-2 310	--
Zůstatek k 31.12.2013	547	148 759	4 902	4 203	158 411
Oprávký					
Zůstatek k 1.1.2013	547	106 239	2 643	--	109 429
Odpisy	--	16 065	459	--	16 524
Oprávký k úbytkům	--	--	--	--	--
Přeúčtování	--	--	--	--	--
Zůstatek k 31.12.2013	547	122 304	3 102	--	125 953
Zůstatková hodnota 1.1.2013	0	34 340	2 259	2 566	39 165
Zůstatková hodnota 31.12.2013	0	26 455	1 800	4 203	32 458

(b) Dlouhodobý hmotný majetek

	Pozemky	Stavby	Stroje a zařízení	Oceň. rozdíl k nabyt. majetku	Jiný DHM	Nedok. hmotný majetek	Celkem
Pořizovací cena							
Zůstatek k 1.1.2013	79 231	3 689 609	515 449	461 512	800	691	4 747 292
Přírůstky	--	884	2 389	--	--	1 833	5 106
Úbytky	--	--	-24 942	--	--	--	-24 942
Přeúčtování	--	--	253	--	--	-253	--
Zůstatek k 31.12.2013	79 231	3 690 493	493 149	461 512	800	2 271	4 727 456
Oprávký							
Zůstatek k 1.1.2013	--	1 667 970	460 932	343 570	--	--	2 472 472
Odpisy	--	80 451	12 166	30 768	--	--	123 385
Oprávký k úbytkům	--	--	-24 685	--	--	--	-24 685
Přeúčtování	--	--	--	--	--	--	--
Zůstatek k 31.12.2013	--	1 748 421	448 413	374 338	--	--	2 571 172
Zůst. hodn. 1.1.2013	79 231	2 021 639	54 517	117 942	800	691	2 274 820
Zůst. hodn. 31.12.2013	79 231	1 942 072	44 736	87 174	800	2 271	2 156 284

Mezi nejvýznamnější úbytky hmotného majetku v roce 2013 patří vyřazení 19 osobních automobilů v pořizovací ceně 10 551 tis. Kč a v zůstatkové hodnotě 0 tis. Kč a vyřazení 9 ks vysokozdvížných vozíků v pořizovací ceně 4 905 tis. Kč a v zůstatkové hodnotě 0 tis. Kč.

Majetek zatížený zástavním právem je uveden v bodě 18.

5. NAJATÝ MAJETEK

(a) Finanční leasing

Společnost je smluvně zavázána platit leasingové splátky za finanční leasing dopravních prostředků a budovy parkovacího domu následovně:

2013	Leasingové splátky celkem	Zaplaceno k 31.12.2013	Splatno		Splatno v následujících letech
			do 1 roku	od 1 do 5 let	
Budovy*	369 055	259 499	16 231	64 922	28 403
Osobní vozy	6 664	4 469	1 076	1 119	--
Celkem	375 719	263 968	17 307	66 041	28 403

2012	Leasingové splátky celkem	Zaplaceno k 31.12.2012	Splatno		Splatno v následujících letech
			do 1 roku	od 1 do 5 let	
Budovy*	369 748	243 115	16 424	65 309	44 900
Osobní vozy	6 664	2 845	1 624	2 195	--
Celkem	376 412	245 960	18 048	65 504	44 900

* Částka leasingových splátek celkem v roce 2012 a 2013 se liší, neboť jejich kalkulace je závislá na 6M PRIBORU.

(b) Operativní leasing

Společnost neměla v roce 2013 operativní leasing.

6. DLOUHODOBÝ HMOTNÝ A NEHMOTNÝ MAJETEK NEVYKÁZANÝ V ROZVAZE

Majetek neuvedený v rozvaze je veden v operativní evidenci v pořizovacích cenách 213 904 tis. Kč (2012 – 216 442 tis. Kč).

7. FINANČNÍ MAJETEK

Dlouhodobý

Majetkové účasti	Vlastnický podíl v %	Počet akcií	Nominální hodnota akcie v Kč	Celkový		Vlastní kapitál k 31.12.2013	Pořizovací cena	Účetní	Účetní
				zisk (+) ztráta (-) za rok 2013	netto hodnota k 31.12.2013			netto hodnota k 31.12.2012	
ALBERGA, a.s., v likvidaci, v konkurzu	49%	--	--	--	--	20 000	0	0	
BRNO INN, a.s.	74,17%	17 800	10 000	873	234 421	170 800	170 800	170 800	
BVV Brněnské veletrhy a výstavy, spol. s r.o.	100%	--	--	7	134	100	100	100	
BVV FAIR TRAVEL s.r.o.	100%	--	--	105	-255	620	620	620	
CENTREX mezinárodní sdružení	25%	--	--	103	455	23	23	21	
EXPO restaurace, a.s.	100%	300	5 000	-3 096	738	2 100	2 100	2 100	
Vlečka BVV společnost s ručením omezeným	100%	--	--	68	361	100	100	100	
BD-Expo Kft.	75,10%	--	--	29	1 432*	752	752	700	
Kongresové centrum Brno, a.s.	66%	66	10 000	-19	1 339	660	660	660	
Vystavki Brno, o.o.o.	100%	--	--	1	1 968	500	500	500	
Celkem majetkové účasti						195 655	175 655	175 601	

*K datu účetní závěrky nebyly známy údaje k 31.12.2013, proto jsou uvedeny údaje k 31.12.2012.

V případě účetních závěrek vykázaných v cizí měně jsou údaje uvedené v majetkových účastech přepočteny kurzem ČNB k rozvahovému dni. S výjimkou BRNO INN, a.s. jsou údaje převzaty z neauditovaných účetních závěrek.

V roce 2013 neměla společnost z dlouhodobého finančního majetku žádný výnos z titulu přijatých dividend.

Adresy sídel ovládaných a řízených osob a účetních jednotek pod podstatným vlivem jsou následující:

ALBERGA, a.s. v likvidaci, v konkurzu: Brno, Zeleného 72
BRNO INN, a.s.: Brno, Křižkovského 20
BVV Brněnské veletrhy a výstavy, spol. s r.o.: Brno, Výstaviště 1
BVV FAIR TRAVEL s.r.o.: Brno, Výstaviště 1
CENTREX mezinárodní sdružení: Budapest, Albertirsai út.10, Maďarsko
EXPO restaurace, a.s.: Brno, Výstaviště 1
Vlečka BVV společnost s ručením omezeným: Brno, Výstaviště 1
BD-Expo Kft.: Budapest, Maros ucta 12/b, Maďarsko
Kongresové centrum Brno, a.s.: Brno, Výstaviště 1
Vystavki Brno, o.o.o.: Moskva, Krasnogvardejski proezd 12/3, Rusko

Jiný dlouhodobý finanční majetek představuje půjčka společnosti BACA Leasing Alfa s.r.o. ve výši 50 767 tis. Kč (2012 – 45 394 tis. Kč), která bude použita na odkup nemovitosti, která je předmětem finančního leasingu uvedeného v bodě 5 písm. a). Ke konci trvání leasingové smlouvy bude výše půjčky odpovídat zůstatkové hodnotě nemovitosti.

8. ZÁSoby

(a) Společnost vytvořila opravnou položku k zásobám ve výši 165 tis. Kč (2012 – 203 tis. Kč) z důvodu zboží s nízkou obrátkou a bez obrátky.

9. POHLEDÁVKY A ZÁVAZKY Z OBCHODNÍCH VZTAHŮ

(a) Krátkodobé pohledávky z obchodních vztahů činí 78 932 tis. Kč (2012 – 51 498 tis. Kč), ze kterých 65 400 tis. Kč (2012 – 41 409 tis. Kč) představují pohledávky po lhůtě splatnosti. Opravná položka k pochybným pohledávkám k 31. prosinci 2013 činila 18 935 tis. Kč (2012 – 23 117 tis. Kč).

(b) Krátkodobé závazky z obchodních vztahů činí 82 811 tis. Kč (2012 – 52 548 tis. Kč), ze kterých 5 094 tis. Kč představují závazky po lhůtě splatnosti (2012 – 5 620 tis. Kč).

(c) Dlouhodobé závazky z obchodních vztahů činí 0 tis. Kč (2012 – 38 049 tis. Kč), v roce 2012 představovaly zádržné společnosti STRABAG a.s. z titulu výstavby pavilonu P. Zádržné je splatné v roce 2014. Z tohoto důvodu jsou tyto závazky vykázány v aktuálním roce jako krátkodobé.

10. KRÁTKODOBÉ PŘIJATÉ ZÁLOHY

Krátkodobé přijaté zálohy představují zaplacené zálohy na projekty následujícího roku ve výši 18 012 tis. Kč (2012 – 10 594 tis. Kč).

11. NÁKLADY PŘÍŠTÍCH OBDOBÍ

Náklady příštích období ve výši 23 154 tis. Kč (2012 – 32 426 tis. Kč) zahrnují zejména časové rozlišení nákladů za služby spojené s projekty následujících let.

12. VÝNOSY PŘÍŠTÍCH OBDOBÍ

Výnosy příštích období ve výši 12 322 tis. Kč (2012 – 9 529 tis. Kč) zahrnují zejména časové rozlišení výnosů z projektů následujících let.

13. DERIVÁTY

K rozvahovému dni měla společnost otevřeny následující finanční deriváty k obchodování:

Termínovaný obchod	Datum splatnosti	Opční prémie	2013	2012
			Reálná hodnota	Reálná hodnota
Úrokový swap (IRS)	15.12.2020	--	-68 539	-100 198
Celkem			-68 539	-100 198

V souladu s účetními postupy uvedenými v bodě 2 g) byla změna reálné hodnoty úrokového swapu ve výši 31 659 tis. Kč účtována přes výkaz zisku a ztráty, řádek výnosy z přecenění cenných papírů a derivátů.

Dále byla z důvodu rozpuštění oceňovacích rozdílů v závislosti na realizovaných splátkách úvěru odúčtována z účtu oceňovacích rozdílů ve vlastním kapitálu část přecenění derivátu ve výši 3 099 tis. Kč. Toto odúčtování bylo provedeno přes výkaz zisku a ztráty, řádek Náklady z přecenění cenných papírů a derivátů.

14. OPRAVNÉ POLOŽKY

	Opravná položka k zásobám	Opravná položka k pohledávkám	Opravná položka k finančním investicím	Celkem
Zůstatek k 1.1.2013	203	25 488	20 000	45 691
Tvorba	--	5 693	--	5 693
Rozpuštění/použití	-38	-8 856	--	-8 894
Zůstatek k 31.12.2013	165	22 325	20 000	42 490

15. ZÁKLADNÍ KAPITÁL

	Základní kapitál v tis. Kč
Zůstatek k 1.1.2013	
125 837 535 akcií na jméno o nominální hodnotě 10 Kč	1 258 375
Zůstatek k 31.12.2013	
125 837 535 akcií na majitele o nominální hodnotě 10 Kč	1 258 375

16. VLASTNÍ KAPITÁL SPOLEČNOSTI

(a) Vlastní kapitál společnosti

	2012	2013
Základní kapitál	1 258 375	1 258 375
Emisní ažio	1 444	1 444
Ostatní kapitálové fondy	26 887	26 887
Oceňovací rozdíly z přecenění majetku a závazků	-20 416	-17 852
Zákonný rezervní fond	26 893	33 483
Statutární a ostatní fondy	4 075	10 526
Nerozdělený zisk minulých let	19 692	131 909
Neuhrazená ztráta minulých let	0	0
Výsledek hospodaření běžného roku	131 807	45 762
Vlastní kapitál celkem	1 448 757	1 490 534

(b) Hospodářský výsledek roku 2012

Zisk běžného období	131 807
Příděl do rezervního fondu	6 590
Příděl do sociálního fondu	13 000
Příděl do nerozděleného zisku minulých let	112 217

17. REZERVY

	Rezerva na audit	Rezerva na odměny a odpustné	Rezerva na nevy- branou dovolenou	Rezerva na úrok z prodlžení FÚ	Rezerva na daň z příjmů	Celkem
Zůstatek k 1.1.2013	350	4 014	2 213	--	32 058	38 635
Tvorba	350	2 814	2 448	116	--	5 728
Čerpání	-350	-4 014	-2 213	--	-32 058	-38 635
Rozpuštění	--	--	--	--	--	--
Zůstatek k 31.12.2013	350	2 814	2 448	116	--	5 728

18. BANKOVNÍ ÚVĚRY

2013	Splatnost	Úrok. sazba	Zůstatek 31.12.2013	Splatno do 1 roku	Splatno od 1 do 5 let	Splatno v násled. letech
3M PRIBOR						
Úvěr konsorcium bank v CZK	15.12.2020	+ marže	550 867	108 425	323 063	119 379
Celkem			550 867	108 425	323 063	119 379

2012	Splatnost	Úrok. sazba	Zůstatek 31.12.2012	Splatno do 1 roku	Splatno od 1 do 5 let	Splatno v násled. letech
3M PRIBOR						
Úvěr konsorcium bank v CZK	15.12.2020	+ marže	598 810	47 943	323 062	227 805
Celkem			598 810	47 943	323 062	227 805

Popis zástavního případu

Část nemovitého majetku LV 344 věřitel: UniCredit Bank Czech Republic, a.s. 1,28 mld. Kč + přísl.

K části nemovitostí ve vlastnictví společnosti Veletrhy Brno, a.s. zapsaným v katastru nemovitostí vedeným Katastrálním úřadem pro Jihomoravský kraj se sídlem v Brně, katastrální pracoviště Brno-město, na LV 344, kat. úz. Pisárky, obec Brno, okres Brno-město, bylo smlouvou o zástavě nemovitostí ze dne 30.09.2008 uzavřenou mezi společností Veletrhy Brno, a.s. jako zástavcem a zástavním dlužníkem a UniCredit Bank Czech Republic, a.s., se sídlem Praha 1, Na Příkopě 858/20, jako zástavním věřitelem založeno zástavní právo k zajištění pohledávky zástavního věřitele za zástavcem a zástavním dlužníkem z titulu čerpání úvěru z úvěrové smlouvy ze dne 30.09.2008, na základě které byl společnosti poskytnut úvěr ve výši 1,28 mld. Kč. Účelem předmětného úvěru je jednak refinancování původního úvěru vůči WestLB AG (ve výši 430 mil. Kč), jednak financování výstavby pavilonu P (850 mil. Kč).

Zástavní právo bylo zřízeno k těmto nemovitostem:

pozemkům: parc. č. 2/1, 2/2, 2/3, 6/1, 6/2, 8/1, 8/3, 8/4, 8/5, 8/6, 8/8, 8/9, 12/1, 12/3, 12/4, 16, 17, 18/1, 18/7, 18/8, 18/9, 24/2, 24/26, 24/27, 24/28, 24/29, 24/30, 24/41, 24/43, 24/44, 24/45, 24/47, 24/50, 24/51, 24/52, 24/54, 24/58, 24/59, 24/60, 24/61, 24/69, 26/1, 26/7, 72/5, 77/3, 77/4, 77/9, 77/13, 77/15, 77/16, 79/2, 79/3, 79/4, 79/7, 79/8, 79/9, 79/10, 79/11, 79/12, 79/13, 79/14, 79/15, 79/16, 79/17, 79/18, 79/19, 79/22, 79/23, 80/1, 80/2, 81, 85/1, 85/2, 86/5, 86/9, 86/10, 86/11, 86/15, 86/16, 86/17, 86/18, 86/19, 86/20, 86/27, 86/26, 86/28, 86/29, 86/30, 86/31, 86/32, 86/34, 86/35, 86/42, 86/44, 87/1, 87/2, 89/1, 89/2, 90, 91, 124/1, 124/2, 124/5, 124/6, 124/7, 124/8, 124/9, 124/10, 124/11, 124/12, 124/13, 128/1, 128/2, 129/2, 129/9, 129/11, 129/12, 129/13, 129/14, 135, 138, 139, 142, 144, 145, 146, 147/1, 147/2, 147/3, 147/4, 147/5, 147/6, 147/7, 147/8, 147/9, 149/1, 149/2, 149/3, 150/1, 150/2, 150/3, 150/4, 150/5, 150/6, 150/7, 150/8, 150/9, 150/10, 151/1, 151/8, 151/11, 151/17, 153/1, 153/2, 153/3, 153/4, 153/5, 154/1, 154/2, 154/3, 154/4, 154/5, 156/1, 156/2, 156/3, 156/4, 157, 158, 159/1, 159/2, 159/3, 159/4, 159/5, 159/6, 159/7, 159/8, 160, 166, 168/5, 168/6, 168/7, 168/17, 168/18, 168/19, 168/20, 168/21, 168/22, 168/23, 168/24, 168/25, 168/26, 168/32, 168/33, 168/34, 168/54, 168/55, 168/56, 168/57, 168/58, 168/59, 168/60, 168/61, 168/62, 168/63, 168/64, 168/65, 168/66, 168/72, 168/73, 168/74, 168/75, 168/76, 168/77, 168/78, 168/79, 168/80, 168/84, 168/90, 168/91, 168/92, 168/93, 168/94, 168/95, 168/101, 168/112, 168/113, 2330
a budovám na pozemcích: 24/2, 24/68, 24/69, 26/7, 77/15, 77/16, 79/22; 19/1; 24/73, 79/3, 79/23, 80/2, 81; 1; 79/10; 90; 91; 128/1; 129/2; 135; 138; 139; 145; 149/1; 157; 168/6; 168/7; 168/19; 168/20; 168/21; 168/22; 168/23; 13; 22, 128/2,

to vše zapsáno na LV č. 344 v katastru nemovitostí vedeném Katastrálním úřadem pro Jihomoravský kraj se sídlem v Brně, katastrální pracoviště Brno-město, pro katastrální území Pisárky, obec Brno, okres Brno-město.

Zástavní právo k zajištění pohledávek, jak výše uvedeno, bylo v souladu s podmínkami výše cit. úvěrové smlouvy rozšířeno smlouvami o zřízení zajištění ze dne 06.05.2009 a dne 27.10.2009 rozšířeno o zástavu následujících nemovitostí:

pozemků parc. č. 1, 2/4, 2/5, 2/6, 2/7, 2/8, 2/9, 3, 4/1, 4/2, 4/3, 4/5, 8/7, 13, 19/1, 19/2, 21, 22, 24/1, 24/56, 24/57, 24/62, 24/68, 24/73, 24/74, 24/75, 24/76, 24/77, 24/78, 24/79, 24/80, 24/81, 24/82, 24/83, 24/84, 24/85, 24/86, 24/87, 24/88, 24/89, 24/90, 24/91, 24/92, 24/93, 24/94, 24/95, 24/96a budovy - bez č.p./č.e., stavba občanského vybavení, na pozemcích parc. č. 24/96, 87/1, 89/1, 3, 151/1, to vše zapsáno na LV č. 344 katastru nemovitostí vedeném Katastrálním úřadem pro Jihomoravský kraj se sídlem v Brně, katastrální pracoviště Brno-město, pro katastrální území Pisárky, obec Brno, okres Brno-město.

19. INFORMACE O TRŽBÁCH

	2013	2012
Tržby z prodeje vlastních služeb a zboží	935 039	1 093 165
Z toho: tuzemsko	635 459	795 258
země EU	247 835	267 450
ostatní země	51 745	30 457
Tržby z finanční činnosti	40 656	16 010

Provozovna Düsseldorf generovala v roce 2013 tržby ve výši 69 352 tis. Kč (2012 – 87 182 tis. Kč).

20. INFORMACE O NAKOUPENÝCH SLUŽBÁCH

Vykázané služby jsou ve výši 478 598 tis. Kč (2012 - 501 289 tis. Kč). Nejvýznamnější součástí jsou služby realizace stánků 171 816 tis. Kč (2012 - 185 607 tis. Kč), služby informačních systémů 22 949 tis. Kč (2012 - 20 284 tis. Kč), reklama a propagace 48 131 tis. Kč (2012 - 46 242 tis. Kč) a nájemné a půjčovné 45 575 tis. Kč (2012 - 49 549 tis. Kč).

21. INFORMACE O SPŘÍZNĚNÝCH OSOBÁCH

(a) Pohledávky a závazky z obchodních vztahů

V pohledávkách a závazcích z obchodních vztahů, popsanych v bodě 9, jsou obsaženy následující zůstatky účtů týkající se vztahů k podnikům ve skupině:

	Pohledávky k 31.12.		Pohledávky k 31.12.	
	2013	2012	2013	2012
BRNO INN, a.s.	310	442	83	100
BVV FAIR TRAVEL s.r.o.	382	242	329	162
EXPO restaurace, a.s.	2 216	1 125	289	903
Kongresové centrum Brno, a.s.	3	--	30	30
Vlečka BVV společnost s ručením omezeným	--	--	--	--
Messe Düsseldorf GmbH	35 418	8 509	375	6
Messe Düsseldorf India	--	--	--	550
BD-Expo Kft.	--	--	30	5
CENTREX mezinárodní sdružení	--	--	--	--
Vystavki Brno, o.o.o.	--	--	--	130
Celkem	38 329	10 318	1 136	1 886

(b) Dlouhodobé závazky v tis. Kč

	Dlouhodobé závazky	Nákladové úroky	Dlouhodobé závazky	Nákladové úroky
	k 31.12.2013	v roce 2013	k 31.12.2012	v roce 2012
Messe Düsseldorf GmbH – půjčka	394 562	17 261	372 778	16 807
Messe Düsseldorf GmbH – z obchodního vztahu	--	--	56 062	--
BVV Brněnské veletrhy a výstavy, spol. s r.o.	136	9	128	9
Celkem	394 698	17 270	428 968	16 816

V roce 2013 došlo dle dohody o narovnání s Messe Düsseldorf k vzájemnému zápočtu závazků z obchodních vztahů ve výši 2 230 tis. EUR, úroků 2012 ve výši 666 tis. EUR a částečné splátky půjčky ve výši 439 tis. EUR. Celkový dopad do výsledku společnosti byl 86 193 tis. CZK a je vykázán na řádku ostatní provozní výnosy.

(c) Transakce se spřízněnými osobami

	Tržby za rok		Nákupy za rok	
	2013	2012	2013	2012
BRNO INN, a.s.	2 814	2 929	3 436	4 021
BVV FAIR TRAVEL s.r.o.	738	1 215	5 886	6 709
EXPO restaurace, a.s.	6 718	7 110	7 293	8 988
Kongresové centrum Brno, a.s.	24	24	300	300
Vlečka BVV společnost s ručením omezeným	16	17	290	290
Messe Düsseldorf GmbH	132 524	131 196	-81 249*	6 432
Messe Düsseldorf India	--	--	--	690
BD-Expo Kft.	595	619	357	593
CENTREX mezinárodní sdružení	10	--	103	153
Vystavki Brno, o.o.o.	--	3	12 096	12 291
Celkem	143 439	143 113	-51 488	40 467

*Negativní hodnota nákupů u Messe Düsseldorf GmbH vznikla zaúčtováním dobropisu, který byl výsledkem dohody o narovnání viz bod 21 (b).

(d) Odměny členům statutárních a dozorčích orgánů

	Představenstvo		Dozorčí rada	
	2013	2012	2013	2012
Průměrný počet členů	9	9	3	3
Odměny z titulu výkonu funkce	2 244	2 244	396	396
Tantiémy členům dozorčí rady	--	--	--	--
Ostatní plnění (důchodové připojištění aj.)	--	--	--	--

(e) Faktický koncern

Společnost nemá s většinovým akcionářem Messe Düsseldorf GmbH uzavřenu ovládací smlouvu. Zpráva o vzájemných vztazích bude součástí výroční zprávy.

22. ZAMĚSTNANCI A VEDOUcí PRACOVNÍCI

Průměrný počet zaměstnanců a vedoucích zaměstnanců a osobní náklady za rok 2013 a 2012:

2013	Počet	Mzdové náklady	Náklady na sociální zabezpečení a zdravotní pojištění	Sociální náklady
Zaměstnanci	275	98 202	31 452	1 756
Vedoucí zaměstnanci	40	37 238	9 649	256
Celkem	315	135 440	41 101	2 012

2012	Počet	Mzdové náklady	Náklady na sociální zabezpečení a zdravotní pojištění	Sociální náklady
Zaměstnanci	311	111 705	36 726	6 447
Vedoucí zaměstnanci	45	38 285	10 331	898
Celkem	356	149 990	47 057	7 345

V roce 2013 došlo ke změně vykazování části mzdových závazků. Tyto závazky ve výši 2 544 tis. Kč (2012 – 4 361 tis. Kč) jsou vykázány na řádku Závazky k zaměstnancům. V minulém roce byly tyto závazky součástí Jiných závazků.

23. ZÁVAZKY ZE SOCIÁLNÍHO ZABEZPEČENÍ A ZDRAVOTNÍHO POJIŠTĚNÍ

Závazky ze sociálního zabezpečení a zdravotního pojištění činí 3 732 tis. Kč (2012 – 4 418 tis. Kč). Žádné z těchto závazků nejsou po lhůtě splatnosti.

24. STÁT - DAŇOVÉ ZÁVAZKY A DOTACE

Daňové závazky činí 1 291 tis. Kč (2012 – 1 844 tis. Kč). Žádné z těchto závazků nejsou po lhůtě splatnosti.

25. DAŇ Z PŘÍJMŮ

(a) Splatná

Splatná daň z příjmů zahrnuje doměrky daně na základě kontroly Finančního úřadu za roky 2008 a 2009 ve výši 131 tis. Kč, snížení daňové povinnosti za rok 2012 na základě dodatečného daňového přiznání -121 tis. Kč. Dále splatná daň obsahuje odhad daně 2013 provozovny Düsseldorf ve výši 1 854 tis. Kč a upřesnění odhadu daně 2010, 2011 a 2012 provozovny Düsseldorf ve výši -2 135 tis. Kč.

(2012 - Splatná daň z příjmu za rok 2012 obsahuje odhad daně za zdaňovací období 2012 ve výši 32 058 tis. Kč a upřesnění odhadu daně 2011 provozovny Düsseldorf ve výši 2 872 tis. Kč.)

(b) Odložená

Vykázané odložené daňové pohledávky a závazky

	Pohledávky		Závazky		Rozdíl	
	2013	2012	2013	2012	2013	2012
Dlouhodobý majetek	--	--	-41 415	-36 669	-41 415	-36 669
Pohledávky	370	274	--	--	370	274
Zásoby	31	38	--	--	31	38
Rezervy	1 000	1 183	--	--	1 000	1 183
Daňové ztráty	--	--	--	--	--	--
Přecenění majetku a závazků účtované proti vlastnímu kapitálu	4 122	4 711	--	--	4 122	4 711
Ostatní dočasné rozdíly	67	67	--	--	67	67
Odložená daňová pohledávka/(závazek)	5 590	6 273	-41 415	-36 669	-35 825	-30 396

V souladu s účetními postupy uvedenými v bodě 2 (i) byla pro výpočet odložené daně použita daňová sazba 19% (2012 – 19%). Společnost vykázala k 31.12.2013 daňovou ztrátu ve výši 26 177 tis. Kč. V souladu s postupy uvedenými v bodě 2 (i) se o odložené daňové pohledávce rozhodla neúčtovat.

26. ZÁVAZKY NEVYKÁZANÉ V ROZVAZE

- Společnost Českomoravská investiční a.s., IČ 49969854, se sídlem Brno, Bartošova 1833/6, PSČ 602 00, podala proti žalovaným 1) společnosti Veletrhy Brno, a.s., IČ 25582518, se sídlem Brno, Výstaviště 405/1, PSČ 603 00, a 2) společnosti BRNO INN, a.s. žalobu o určení neplatnosti kupní smlouvy ze dne 11.11.2009 a o určení vlastnického práva k nemovitostem. Jedná se o žalobu minoritního akcionáře BRNO INN, a.s., který napadá prodej pozemků mezi Veletrhy Brno, a.s. jako ovládající osobou a BRNO INN, a.s. jako ovládanou osobou. Pozemky jsou situovány v lokalitě hotelu Holiday Inn Brno. Spor je veden od r. 2010 u Městského soudu v Brně. Městský soud v Brně žalobu rozsudkem ze dne 18.4.2013 zamítl. Žalobce podal proti rozsudku soudu I. stupně odvolání. Krajský soud v Brně o odvolání žalobce dosud nerozhodl.

- Žaloba žalobce INEXA TECHNOLOGY LIMITED proti žalovaným:
TOSCA s.r.o.
Veletřhy Brno, a.s.
TOS ZNOJMO, akciová společnost
TOSCARIA spol. s r.o. v konkurzu
o zaplacení 55 821 569,30 Kč a smluvní pokuty 6 314 691,20 Kč.

Jedná se o žalobu původního věřitele z úvěrové smlouvy poskytnuté Českou spořitelnou, a.s. společností TOSCA s.r.o. Závazek byl následně na základě prodeje části podniku TOSCA s.r.o. převeden na společnost TOSCARIA spol. s r.o. v konkurzu. Brněnské veletřhy a výstavy, akciová společnost (nyní Veletřhy Brno, a.s.) zajišťovala pohledávku z úvěrové smlouvy až do výše 32 mil. Kč včetně příslušenství nemovitostmi ve svém vlastnictví. Částka 32 mil. Kč byla vyplacena na základě pravomocného rozsudku o zamítnutí vylučovací žaloby do konkurzní podstaty úpadce TOSCARIA spol. s r.o. v konkurzu. Toto plnění bylo dle názoru žalovaného tedy po právu a vylučuje povinnost jeho opakovaného poskytnutí. Žalobce vzal žalobu zpět a soud rozhodl dne 17.12.2013 o zastavení řízení.

V souvislosti s výše uvedenými spory nebyly tvořeny žádné rezervy.

27. POHLEDÁVKY KRYTÉ PODLE ZÁSTAVNÍHO PRÁVA NEBO JIŠTĚNÉ JINÝM ZPŮSOBEM (NAPŘ. RUČENÍM)

Společnost nemá žádné pohledávky kryté podle zástavního práva.

28. VÝZNAMNÁ NÁSLEDNÁ UDÁLOST

K datu sestavení účetní závěrky nejsou vedení společnosti známy žádné významné následné události, které by ovlivnily účetní závěrku k 31. prosinci 2013. Následné změny v statutárních orgánech společnosti jsou popsány v bodě 1.

Sestaveno dne: 21.února 2014

Ing. Jiří Kuliš
místopředseda představenstva

Egbert Zündorf
člen představenstva

KALENDÁŘ VELETRHŮ A VÝSTAV NA ROK 2014

Národní výstava psů	04.-05.01.	Národní výstava psů
GO	16.-19.01.	Mezinárodní veletrh průmyslu cestovního ruchu
REGIONTOUR	16.-19.01.	Mezinárodní veletrh turistických možností v regionech
Evropská výstava poštovních holubů	31.01.-01.02.	Mezinárodní výstava poštovních holubů
OPTA	14.-16.02.	Mezinárodní veletrh oční optiky, optometrie a oftalmologie
STYL	16.-18.02.	Mezinárodní veletrh módy
KABO	16.-18.02.	Mezinárodní veletrh obuvi a koženého zboží
DUO CACIB	22.-23.02.	Mezinárodní výstava psů
SALIMA	25.-28.02.	SALIMA - Mezinárodní potravinářské veletrhy
MBK	25.-28.02.	Mezinárodní potravinářský veletrh
INTECO	25.-28.02.	Mezinárodní veletrh mlynářství, pekařství a cukrářství
EMBAX	25.-28.02.	Mezinárodní veletrh zařízení pro obchod, hotely a veřejné stravování
PRINTexpo	25.-28.02.	Mezinárodní veletrh obalů a obalových technologií
Vinex	25.-28.02.	Mezinárodní veletrh technologií pro tisk, signmaking a signage
PRODÍTĚ	25.-28.02.	Mezinárodní vinařský veletrh
RYBAŘENÍ	06.-09.03.	Mezinárodní veletrh potřeb pro dítě
MOTOSALON 2014	06.-09.03.	Mezinárodní výstava rybářských potřeb
AMPER	06.-09.03.	Mezinárodní veletrh motocyklů, čtyřkolek, příslušenství a oblečení
TECHAGRO	18.-21.03.	Mezinárodní veletrh elektrotechniky, elektroniky, automatizace, komunikace, osvětlení a zabezpečení (pořadatel Terinvest)
ANIMAL VETEX	30.03.-03.04.	Mezinárodní veletrh zemědělské techniky
SILVA REGINA	30.03.-03.04.	Mezinárodní veterinární veletrh
BIOMASA	30.03.-03.04.	Mezinárodní lesnický a myslivecký veletrh
MotorTechna Brno	30.03.-03.04.	Veletrh obnovitelných zdrojů energie v zemědělství a lesnictví
IBF	12.04.	Burza historických vozidel, náhradních dílů a dokumentace, výstava historických automobilů
DSB	23.-26.04.	Stavební veletrhy Brno 2014
MOBITEX	23.-26.04.	Mezinárodní stavební veletrh
URBIS TECHNOLOGIE	23.-26.04.	Dřevo a stavby Brno
URBIS INVEST	23.-26.04.	Mezinárodní veletrh nábytku a interiérového designu
ENVIBRNO	23.-26.04.	Mezinárodní veletrh komunálních technologií a služeb
Výroční sjezd České kardiologické společnosti	23.-26.04.	Mezinárodní veletrh investičních příležitostí, podnikání a rozvoje v regionech
ANIMEFEST	23.-26.04.	Mezinárodní veletrh techniky pro tvorbu a ochranu životního prostředí
SDFI	04.-07.05.	Výroční sjezd České kardiologické společnosti
Minerály Brno	09.-11.05.	Největší český festival japonského komiksu (mangy), animovaného filmu (anime) a moderní japonské kultury
INTERCANIS	22.05.	Service Delivery Forum International
STYL	24.-25.05.	Mezinárodní prodejní výstava minerálů, fosilií, šperků a přírodnin
KABO	21.-22.06.	Mezinárodní výstava psů
Zelený svět 2014	24.-26.08.	Mezinárodní veletrh módy
MSV 2014	24.-26.08.	Mezinárodní veletrh obuvi a koženého zboží
IMT 2014	05.-06.09.	Zahradnický veletrh
FOND-EX	29.9.-03.10.	Mezinárodní strojírenský veletrh
WELDING	29.9.-03.10.	Mezinárodní veletrh obráběcích a tvářecích strojů
PROFINTECH	29.9.-03.10.	Mezinárodní slévárenský veletrh
PLASTEX	29.9.-03.10.	Mezinárodní veletrh svařovací techniky
INTERPROTEC	29.9.-03.10.	Mezinárodní veletrh technologií pro povrchové úpravy
MotorTechna Brno	29.9.-03.10.	Mezinárodní veletrh plastů, pryže a kompozitů
Kongres Medical Fair / Rehaprotex	29.9.-03.10.	Mezinárodní veletrh prostředků osobní ochrany, bezpečnosti práce a pracovního prostředí
Evropská výstava psů	18.10.	Burza historických vozidel, náhradních dílů a dokumentace, výstava historických automobilů
GAUDEAMUS	19.-25.10.	Mezinárodní veletrh zdravotnické techniky a zdraví
SPORT Life	23.-26.10.	Evropská výstava psů
Caravaning Brno	04.-07.11.	Evropský veletrh pomaturitního a celoživotního vzdělávání
Theatre Tech	06.-09.11.	Sportovní veletrh pro všechny
IN-JOY	06.-09.11.	Mezinárodní výstava karavanů a obytných automobilů
Dance Life Expo	06.-09.11.	Veletrh divadelní a jevištní techniky
MINERÁLY BRNO	07.-09.11.	Festival for you
Veletrh středních škol	07.-09.11.	Trade & show dance event
VÁNOČNÍ TRHY	07.-09.11.	Mezinárodní prodejní výstava minerálů, fosilií, šperků a přírodnin
Eden 3000	15.-16.11.	Mezinárodní prodejní výstava minerálů, fosilií, šperků a přírodnin
	21.-22.11.	Vánoční trhy
	02.01.-30.12.	Centrum vzorových domů, Vzorkovna stavebních materiálů, poradenské centrum. Vstup zdarma, otevřeno denně (včetně víkendů) od 10 do 18 hodin, v průběhu veletrhů od 9 do 18 hodin celoročně kromě 1.1., 24. - 31.12.

ODPOVĚDNÍ LÍSTEK

Poštou Veletrhy Brno, a.s.
Výstaviště 1,
CZ – 647 00 Brno
Česká republika

Faxem +420 541 152 999

Telefonem +420 541 151 111

Elektronickou poštou info@bv.v.cz

Mám zájem o další zasílání
vašich výročních zpráv

Prosím o vyřazení z vaší databáze

Prosím zašlete tuto výroční zprávu
také na adresu:

Firma _____

Jméno a příjmení _____

Ulice _____

PSČ/město _____

Země _____

Telefon _____

E-mail _____

Prosím zašlete mi aktuální
kalendář veletrhů

Prosím zašlete mi podrobné informace
k následujícím veletrhům

Název veletrhu _____

Informace pro návštěvníky

Informace pro vystavovatele

Jiná sdělení _____



Central
European
Exhibition
Centre

BVV



Veletřhy
Brno